

DOI: 10.34031/2071-7318-2022-7-7-66-77

***Рощупкина О.Е., Перькова М.В.**¹Белгородский государственный технологический университет им. В.Г. Шухова²Санкт-Петербургский политехнический университет Петра Великого³Российский университет Дружбы Народов

*E-mail: olyarossof@gmail.com

РАЗВИТИЕ ЗАПОВЕДНЫХ ТЕРРИТОРИЙ В РОССИИ В XVI–XXI ВВ.

Аннотация. Рассмотрено развитие заповедного дела в исторической ретроспективе с XVI в. по настоящее время. В результате изучения архивных источников, исследований исследователей-смежников (географов, историков, биологов, экологов, специалистов в области заповедного дела) выявлено, что развитие заповедных территорий в России происходило в пять этапов. На I этапе (XVI–XVII вв.) рассматривается формирование общего представления о ценности нетронутых природных комплексов, что связывалось с духовной и религиозной заповедностью территорий. На II этапе (конец XIX–начало XX вв.) изучается организация и становление первых заповедников. На третьем этапе (середина XX в. – Великая Отечественная война и послевоенное время) изучается функционирование заповедников, происходившее в условиях их массовой ликвидации в военное и послевоенное время. Четвертый этап (конец XX в.) можно охарактеризовать как окончательное становление заповедного дела в качестве уникальной системы заповедников России, изучаются особенности данного этапа. На V этапе (начало XXI в. по настоящее время) развитие заповедников рассматривается со стороны актуализации сохранения естественных природных комплексов, а также популяризации экологического туризма через формирование научных и туристско-рекреационных кластеров на базе ООПТ и прилегающих к ним территорий.

Ключевые слова: заповедные территории, особо охраняемые природные территории, градостроительное развитие, заповедное дело, экологический туризм.

Введение. Рассматривая развитие заповедных территорий в исторической динамике, можно выявить их неравномерное, а порой и регрессивное развитие. Это связано с особенностями экономического, политического и социального развития страны в целом. В большей степени это проявилось в финансовой поддержке особо охраняемых природных территорий (ООПТ), что в свою очередь привело к снижению их привлекательности в качестве объектов научных исследований, значительному сокращению площадей ООПТ, а местами к их утрате.

В настоящее время заповедные территории занимают 14 % площади РФ [11] и являются неотъемлемой частью природного каркаса регионов. По своей сути ООПТ – один из важнейших элементов природного каркаса для поддержания устойчивого функционирования экологических систем. ООПТ обеспечивают биологическое разнообразие, а также выступают эталонами нетронутой природы для возможности оценки антропогенного воздействия. Развитие и сохранение ООПТ – одна из важнейших задач градостроительной деятельности и управления развития территорий. Вследствие этого важно понимать исторические предпосылки становления заповедных территорий в России для их дальнейшего сохранения и укрепления.

Материалы и методы. В исследовании анализируется процесс становления заповедных тер-

риторий России. Рассматриваются архивные документы, материалы исследователей-смежников – географов, историков, биологов, экологов, специалистов в области заповедного дела. Применяется сравнительный анализ материалов для выявления исторических этапов их развития. Теоретическую основу работы составляют избранные труды А.А. Чибилёва [25–28], касающиеся развития заповедных территорий, работы Н.Ф. Реймерса [16] и Ф.Р. Штильмарка [16, 30], Б.П. Дитмара [5], А.А. Тишкова [21–23] и других исследователей по соответствующей тематике.

Основная часть. В результате изучения и сравнительного анализа архивных документов, материалов исследователей-смежников – географов, историков, биологов и экологов развитие заповедных территорий в России можно разделить на 5 основных этапов. Рассмотрим их в исторической ретроспективе.

I этап. XVI–XVII вв. – предпосылки становления заповедного дела.

Предпосылки изъятия различных природных территорий и объектов из процессов народнохозяйственной деятельности, а также придание таким территориям и объектам статуса охраняемых известно еще с глубокой древности. Первоначально запрет на различные виды деятельности связывался с духовными началами, особенностями религии и так далее. Например, некоторые места и объекты природы могли считаться

вместилищем духа, его физическим воплощением. Такое религиозное отношение к природе приводило к формированию понятия о святости места или объекта, что становилось причиной религиозного поклонения и, как следствие, обеспечивало сохранность природной территории.

Во времена правления Всеволода и Владимира на Руси были заложены первоначальные истоки заповедного дела. В процессе становления классового расслоения общества, при котором население делилось на высшие (дворянство, духовенство и т.д.) и низшие (крестьяне, мещане и т.д.) сословия, на Руси стали создаваться прообразы охотничьих заказников. Они служили местом для охоты знатных вельмож и вождей. К таким территориям можно отнести охраняемые урочища, которые предполагались для пользования исключительно князьями. Например, организованные под Киевом в конце XI в. при правлении князя Владимира Мономаха «Зверинец», урочище Соколий Рог [10]. В дальнейшем, в соответствии с указом князя Даниила Галицкого, был создан «великий заповедник у межах сучасных» Беловежской и Цуманской пуш, в котором было введено ограничение на добычу зубров [26]. В настоящее время на этом месте действует биосферный резерват Беловежская пуша.

В период царствования А.М. Романова с 1645 по 1676 гг., возникло такое понятие, как «государевы заповедные леса». Вокруг г. Москва была сформирована сеть территорий с особым режимом пользования, для которых был характерен запрет на охотничью деятельность, а также действовали жесткие ограничения на различные виды хозяйственной деятельности. В настоящее время сеть этих территорий представлена в виде городских парков г. Москва – парки Останкино, Сокольники, Измайлово, Кунцево [4].

Ограничение различных видов деятельности на некоторых территориях было связано не только с религиозными началами, охотой или понятием заповедности. Различные природные комплексы с подходящим характером ландшафта использовались в качестве естественной преграды в ходе военных действий, как препятствие на пути степных кочевников и так далее. Одним из таких комплексов является засечная черта, которая представляла собой непрерывную систему лесных массивов, оврагов, рек, лесных завалов, рвов и так далее. Кроме того, хозяйственная деятельность в границах засечной черты запрещалась, а лесу придавался статус заповедного. Таким образом, территории, в границах которых исторически проходила засечная черта, в последующем стали базой для формирования на их основе заповедников. Одним из примеров заповедника, организованного на основе засечной черты,

является государственный природный заповедник Калужские засеки, расположенный в Калужской области.

Продолжительное время заповедность на Руси активно связывалась с мероприятиями по охране корабельных лесов. В целях сохранения высококачественного леса для кораблестроения, Петр I в 1802 г. учредил заповедные зоны для рубок лесов в 55 км от берегов крупных рек, 16,5 км – от малых [29]. Таким образом, в период правления Петра I, в котором в том числе строго контролировалось использование лесов, предназначенных для судостроения, началось становление лесного хозяйства и развитие территориальной охраны природы [26].

II этап. Конец XIX-начало XX вв. – начальный этап становления заповедного дела.

В конце XIX века возникли первые заповедники частного характера. В 1886 г. на основе земель графа Дзедушицкого был создан резерват «Памятка Пеняцька». Главной целью резервата стало проведение исследований для сохранения исторического букового леса и мест гнездования орлана-белохвоста [2]. Также князем Карамзиным в границах его владений был наложен режим заповедности на 600 га степи Бугурусланского уезда [5]. Еще одним примером частного заповедника являлся заповедник во владениях графа Шереметьева – «Заказная роща» в Борисовском имении. Первое упоминание «Заказной рощи» встречается в различных источниках, начиная с XIX в. Сейчас на ее основе действует один из участков ГПЗ «Белогорье» Белгородской области, который носит название «Лес на Ворскле».

В 1845 г. появились так называемые «заповедные имения». Они возникли на основе удобной нераздельной земли (размеры которой могли составлять от 10 до 100 тысяч десятин), которая переходила в дворянских родах при особом порядке наследования [8]. В дальнейшем, в результате произошедшей крестьянской реформы 1845 года, многие территории, неудобные для сельского хозяйства, перешли в пользование крестьянам. Это привело к значительному снижению количества степных и лесостепных территорий, которые сохранились в изначальном виде только на территориях, принадлежащих дворянам (в заповедных имениях). Таким образом, в конце XIX в. сложилась сеть нетронутых степных участков, что стало отправной точкой для развития движения, направленное на то, чтобы создавать государственные заповедники.

В 1895 г. ученым В.В. Докучаевым была выдвинута идея, в которой предлагалось организовывать степные территории в качестве сети степных целинных заповедников. На этих террито-

риях предлагалось размещать научно-исследовательские станции, которые представляли собой базу для проведения мероприятий по наблюдению и изучению различных природных процессов. В дальнейшем идеи по организации заповедных территорий В.В. Докучаева стали воплощаться на практике. В 1898 г. на землевладениях Ф.Э. Фальц-Фейна на юге Херсонской губернии, а также в границах заповедных имений дворян многих губерний (Тамбовской, Харьковской, Воронежской и других) появились первые степные заповедники [25]. Преимущественно эти заповедники располагались на степных территориях и носили частный характер. Таким образом, понятия «заповедный» и «заповедник» постепенно становились теми значениями, которые можно принять близкими к существующим в настоящее время [28].

В начале XX в. в России существовало несколько частных степных заповедников – степные участки в имении А.Н. Карамзина в Бугурусланском уезде Самарской губернии, на землях графини С.В. Паниной в Валуйском уезде Воронежской губернии [25]. Под эгидой Постоянной Природоохранительной комиссии ИРГО в начале XX в. свою работу осуществляли различные специализированные экспедиции, в чью задачу входил сбор материалов для природоохранных территорий. В 1915–1916 гг. были представлены обоснования для формирования таких заповедников, как «Кедровая падь», «Саянский», «Баргузинский». В итоге официальный статус из вышеперечисленных заповедников смог получить один – «Баргузинский», образованный в 1917 г. Именно с этого времени ведется официальный подсчет практического заповедного дела России [26].

Предпосылки к становлению заповедных территорий в той форме, в которой они действуют сейчас, создание ООПТ и планы по их перспективному развитию были заложены в 1917 г. на основе документа, который называется «Первый проект географических заповедников». Автором является В.П. Семенов – Тян-Шанский. Окончательное решение об учреждении заповедных территорий было принято в 1920 году. За образец формирования территорий был принят опыт формирования американских национальных парков. Но в отличие от национальных парков, в которых охрана природы изначально была второстепенной задачей, призванной для удержания высокого уровня туристической привлекательности [18], при организации заповедных территорий в СССР основной акцент делался на природоохранную и научно-исследовательскую

функции. При ООПТ организовывалась соответствующая инфраструктура. Создавались пункты для различных полевых исследований; лесостепные, зоопсихологические, метеорологические и прочие виды научно-исследовательских станций; природоведческие музеи и прочее.

Множество различных юридических документов и постановлений, которые стали основанием для организации и дальнейшей деятельности заповедников Советского Союза до 1930 г., базировались на принципах, разработанных Г.А. Кожевниковым [28]. Эти принципы затрагивали положения о неприкосновенности заповедных территорий, созданных «навечно». Также в науку Г.А. Кожевниковым было введено понятие о заповедниках как эталонах природы, «которых не будет касаться рука человека» [6].

III этап. Середина XX в. – Великая Отечественная война и послевоенное время.

В годы Великой Отечественной войны (1941–1945 гг.) развитие заповедного дела в СССР пережило резкий спад. Несмотря на то, что в военные годы заповедники, не находившиеся в зоне оккупации и боевых действий, продолжали свою деятельность, многие заповедные территории пострадали. Лесные массивы шли на пиломатериалы, заповедные земли использовались высокими армейскими чинами для охоты, а также преобразовывались в укрепрайоны.

В 1951 г. согласно распоряжению И.В. Сталина, был подготовлен проект ликвидации многих заповедников, которые в результате проверки В.Н. Меркуловым были определены как «утратившими свое значение и не имеющими научной и культурной ценности» и «сеть заповедников и их размеры должны быть пересмотрены» [9]. В итоге в период правления И.В. Сталина были закрыты 88 заповедников. К 1953 году в СССР осталось всего 39 заповедников. Пережив небольшой подъем после смерти И.В. Сталина (благодаря деятельности Комиссии по охране природы при АН СССР), заповедное дело вновь пережило спад в развитии. В 1961 г. было разрешено использовать заповедники для хозяйственных нужд. По инициативе Н.С. Хрущева, в СССР система заповедников трансформировалась, и в РСФСР полностью «упраздняются» пять заповедников, реорганизуются четыре, территория еще двух существенно сокращается [20]. Тем не менее, в 1962 г. было принято положение, согласно которому заповедникам был снова возвращен статус учреждений, чьей приоритетной деятельностью являлось осуществление природоохранной, научной и исследовательской деятельности (рис. 1).

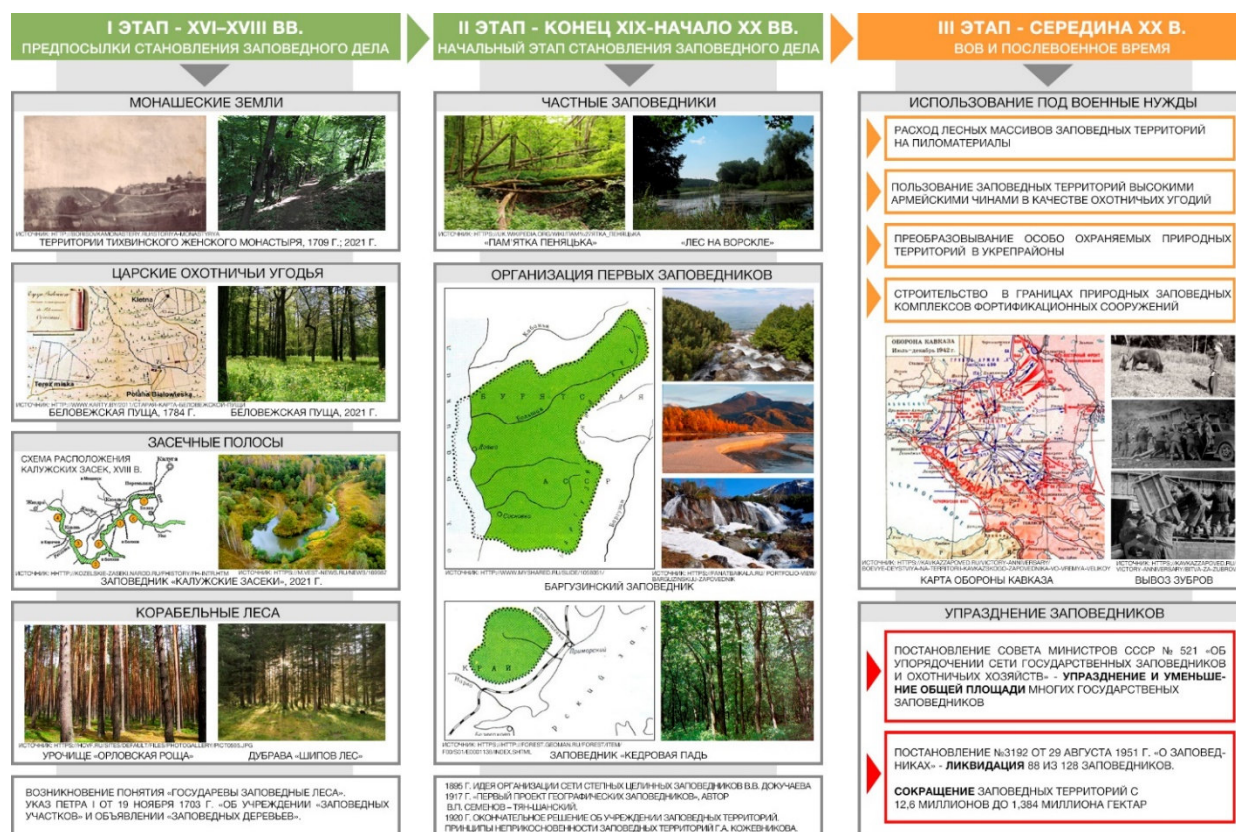


Рис. 1. Этапы развития заповедных территорий в России. I, II, III этапы развития.

Сост. Рошупкина О.Е.

IV этап. Конец XX в. Становление заповедного дела.

В конце XX в. произошло окончательное становление заповедного дела. Сформировалась уникальная система охраняемых природных территорий (заповедная сеть), по своей идеологии и задачам принципиально отличающаяся от системы национальных парков большинства стран мира [7]. В 1979 г. Госпланом РСФСР была утверждена «Схема рационального размещения государственных заповедников, заказников, спортивных и промысловых охотничьих хозяйств в РСФСР на период до 1990 года». Начиная с этого времени, было создано множество заповедников: Байкальский заповедник (1969 г.), Большехехцирский (1963 г.), Висимский (1971 г.), Пинежский (1974 г.), Кабардино-Балкарский (1976 г.), Дальневосточный морской (1978 г.) и другие заповедники [22].

С 80-х годов XX в. деятельность заповедников была сосредоточена на осуществлении различных программ, связанных с реализацией мероприятий по экологическому просвещению. В связи с этими мероприятиями возникла идея формирования экологических троп и музеев природы в границах территории заповедников. Целевой аудиторией, для которой подготавливался эколого-просветительский материал, являлись школьники и студенты [24].

В 1986 г. Комиссия по охране окружающей среды Президиума Совета Министров СССР одобрила «Перспективную сеть организации государственных заповедников и национальных парков в СССР на период до 2000 года» [22]. В это время сети особо охраняемых природных территорий различного уровня (федерального и регионального) начинают активно развиваться. Незадолго до распада Советского Союза, в 1990 г. Государственным комитетом СССР по охране природы был одобрен проект «Программы создания общесоюзной системы особо охраняемых природных территорий». В этот проект были включены «старые» перечни государственных заповедников и национальных парков, предлагаемых для организации в РСФСР на период до 2000 г. [21]. Также в это время были сформированы и воссозданы многие заповедники: Байкало-Ленский (1986 г.), Болоньский (1997 г.), Даурский (1987 г.), Оренбургский (1989 г.) и другие [23].

В 1994 г. для исполнения Указа Президента России от 2 октября 1992 г. № 1155 «Об особо охраняемых природных территориях Российской Федерации» был подготовлен новый «Перечень государственных природных заповедников и национальных природных парков, рекомендуемых для организации на территории Российской Федерации в 1994-2005 годах» [23]. Кроме того,

принятый от 14 марта 1995 года федеральный закон №33 «Об особо охраняемых территориях» сыграл большую роль в развитии заповедного дела РФ. Согласно данному закону, различные государственные природные заповедники по своей сути представляют собой учреждения с приоритетом к природоохранной деятельности;

деятельности, направленной на научные исследования, обеспечивающие устойчивое функционирование природных систем; деятельности, связанной с формированием у населения правильного природного восприятия на основе сохранности природных комплексов (рис. 2).

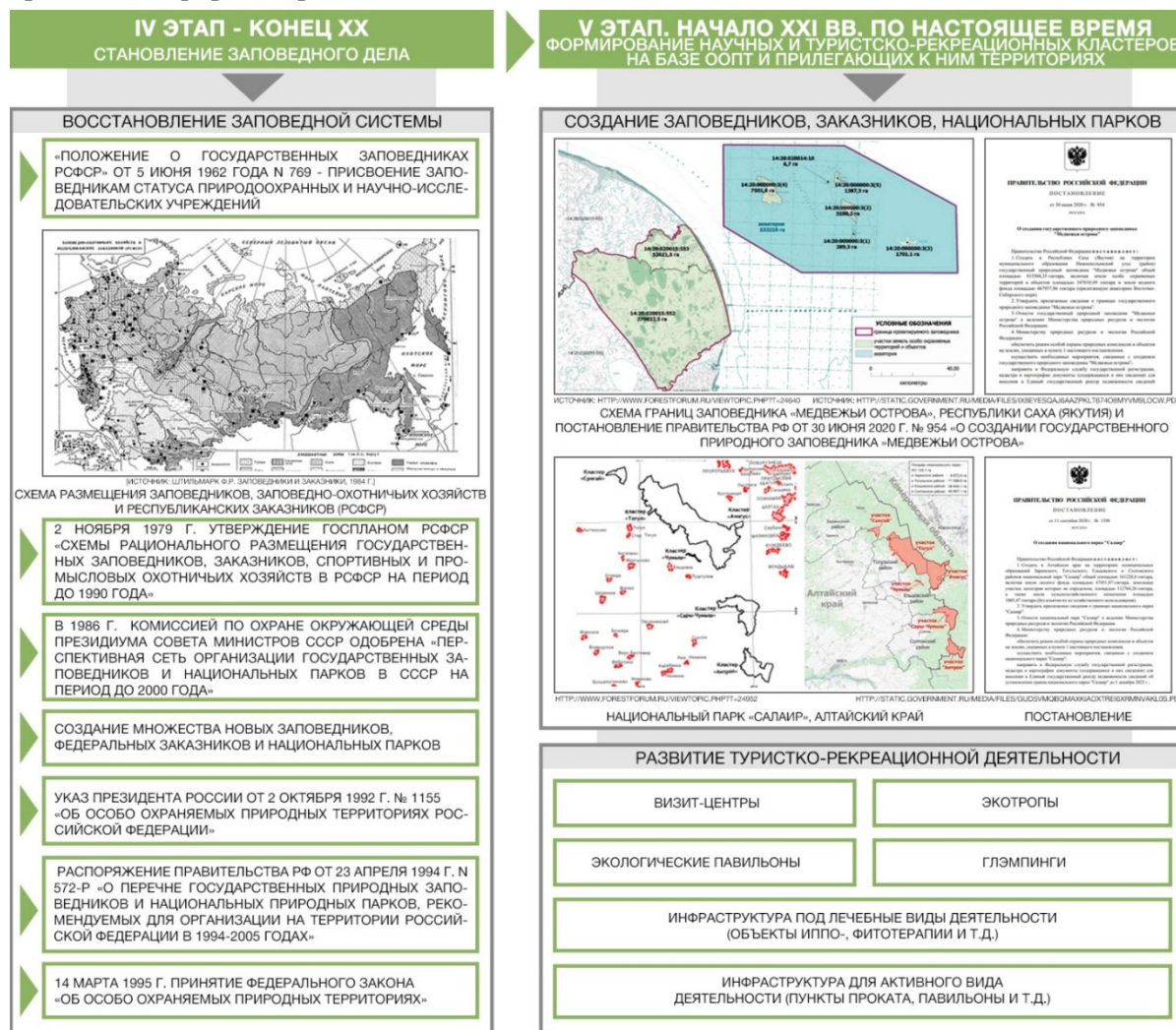


Рис. 2. Этапы развития заповедных территорий в России. IV, V этапы развития. Сост. Рощупкина О.Е.

V этап. Начало XXI вв. по настоящее время. Формирование научных и туристско-рекреационных кластеров на базе ООПТ и прилегающих к ним территорий.

С 1992 по 2011 гг. на территории РФ были созданы 25 национальных парков, 28 заповедников и 10 федеральных заказников, а территории 1 национального парка, 25 заповедников и 1 заказника были расширены [15]. По состоянию на 2020 г. в РФ насчитывается около 11,8 тысяч ООПТ различного значения площадью 240,2 млн га [11]. В настоящее время одной из главных особенностей системы ООПТ в РФ является ее территориальное разнообразие, что в условиях неустойчивости экономического и политического

развития регионов препятствует выработке оптимальных подходов к формированию сети ООПТ и приданию ей стабильности. Существенное территориальное расширение не видится возможным, вследствие чего возникает целесообразность заповедания лишь некоторых наиболее актуальных в природном отношении объектов (преимущественно в степной и лесостепной зонах страны), а также упорядочение (расширение или изменение) территорий существующих заповедников [30]. Это утверждение подтверждается государственным докладом «О состоянии и об охране окружающей среды Российской Федерации в 2020 году», согласно которому в РФ наблюдается тенденция к увеличению общей площади

ООПТ при сокращении их общего количества (рис. 2).

На примере заповедников и заповедных зон национальных парков России установлено, что не более 20 % (по количеству функционирующих структур, а по площади – многократно меньше) отвечают критериям классических заповедников, сформулированным Г.А. Кожевниковым [19], И.П. Бородиным [1], В.П. Семёновым-Тян-Шанским [3], Н.Ф. Реймерсом и Ф.Р. Штильмарком [16, 27]. Происходит смещение приоритетов развития ООПТ. Если раньше ключевым считалось научно-исследовательское направление, то сейчас акценты развития заповедных территорий смещаются к туристско-рекреационной деятельности. Рассматривая инфраструктуру на ООПТ, необходимо отметить, что наряду с традиционными объектами (музеи природы, экологические тропы, смотровые башни и так далее) все большее распространение получают визит-центры. Как правило, визит-центры при ООПТ могут предоставлять информацию о заповедных территориях, туристических маршрутах, экскурсиях; оказывать сопутствующие рекреационные услуги; служить базой для размещения экспозиции и проведения различных мероприятий, связанных с экологическим просвещением. Обладая рядом достоинств, визит-центры вполне могут как работать в тесной взаимосвязи с музеями природы, так и взять на себя их функции.

Многие ООПТ развиваются или организуются в качестве кластеров, направленных на познавательный туризм (вне заповедных – строго запрещенных для деятельности и постороннего посещения, – зон). При этом одними из основных проблем в развитии существующих заповедных территорий так и остаются наличие физически и морально устаревших инфраструктур, недостаточная разработка экологических троп и маршрутов, отсутствие финансовой поддержки при развитии небольших по площади ООПТ в регионах. Многие объекты культурного наследия, находящиеся на ООПТ или на прилегающих к заповедным участкам территориях, находятся в аварийном состоянии и не включаются в сопутствующую инфраструктуру ООПТ. Не последней проблемой в развитии ООПТ, в частности заповедников, является их закрытость и ограниченность по части разрешённой в границах заповедных территорий деятельности. Таким образом, отсутствие должного количества средств современного технического прогресса в функционировании объектов инфраструктуры на территории заповедников и ООПТ, закрытость территорий и невозможность их развития приводит к потере значимости заповедных территорий в глазах общества, что неизбежно влечет к их деградации.

В качестве примера развития ООПТ с учетом вышеперечисленных проблем и в соответствии с поручением администрации области, авторами были рассмотрены три участка заповедника «Белогорье»: «Лес на Ворскле», «Стенки Изгорья» и «Ямская степь». При изучении ООПТ заповедника и прилегающих к ним территорий было выявлено следующее.

1. Участок «Лес на Ворскле» имеет прерывистую охранную зону. В границах участка располагается множество коренных типов деревьев (дуб, клен, вяз и так далее), троп копытных, барсучьих нор, мест обитания жуков-носорогов [17]. В ходе анализа антропогенных планировочных ограничений на ООПТ, были выявлены ветхие объекты инфраструктуры, подлежащие сносу, объекты научно-исследовательской базы Санкт-Петербургского государственного университета, исторический кордон, метеодуб, а также объект культурного значения регионального уровня – дом академика Сукачева. Для данного участка заповедника также характерно постоянное проживание сотрудников заповедника в границах территории участка, в том числе в объекте культурного наследия. К ООПТ прилегают земли поселений, транспортные связи, территории сельскохозяйственной направленности и пойменные территории р. Ворскла.

2. Участок «Стенки Изгорья» не имеет охранной зоны. В границах ООПТ обитают кабаны, также на прилегающих территориях имеются места обитания и стоянки речных птиц. Отличительной чертой флоры участка является наличие редких меловых сосен, большинство из которых сохранились. Антропогенные планировочные ограничения участка проявляются в присутствии железной дороги, проходящей по границе участка, что является преградой между территориями ООПТ и территориями лесного фонда.

3. Участок «Ямская степь» периметрально окружен охранной зоной. При этом все территории, сопредельные с заповедными, по характеру протекающих в их границах процессов являются землями сельхозугодий. Кроме того, в непосредственной близости от границ ООПТ располагается предприятие по добыче и обогащению железной руды, которое ведет разработку железорудного месторождения открытым способом – Лебединский горно-обогатительный комбинат (ЛГОК). Вследствие этого, заповедник находится под постоянным негативным воздействием со стороны ЛГОК-а, а сами ООПТ попадают в санитарно-защитную зону комбината. Также следует учитывать, что планы по развитию территорий комбината предполагают создание новых хвостов

хранилищ, что крайне негативно скажется на экосистеме заповедника. Характеристики флоры участка заповедника заключаются в преобладающей степной растительности, наличии территорий лесного фонда, а также участков некосимой степи [17]. Фауна участка обладает различными видами животных – лисица обыкновенная, сурок-байбак, кабан и прочие.

В ходе исследования прилегающих к ООПТ территорий был выявлен потенциал к развитию в их границах туристско-рекреационной инфраструктуры. Так, земли сельских поселений, их транспортные связи, а также участки, необходимые для устойчивого социально-экономического развития территориальной единицы, признаны непригодными для формирования на их основе буферных территорий ООПТ. При этом водные и/или пойменные и сельскохозяйственные территории обладают самым высоким потенциалом к развитию, вследствие чего являются приоритетными для формирования на их базе буферной зоны ООПТ. Кроме того, путем частичного изъятия из земель с/х назначения деградированных территорий и ренатурации ландшафтов, на них возможно расширение границ ООПТ до природных рубежей. Речная сеть с прилегающими к ней территориями также имеет большой потенциал развития в качестве буферных зон. Так как имеются определённые ограничения в виде береговой полосы, прибрежной защитной полосы и водоохранной зоны, формирование какой-либо инфраструктуры может происходить с учётом установленного режима осуществления хозяйственной деятельности. В целом, принципы планировочной организации территорий отдыха и туризма должны учитывать региональную специфику и быть направлены «на укрепление и регенерацию природного каркаса с использованием лимитирующих факторов в качестве черт регионального своеобразия» [14].

Для дальнейшего развития заповедных территорий не только Белгородской области, но и РФ в целом, необходимо укреплять природный каркас регионов путем формирования непрерывной системы связующих элементов (экологических коридоров, участков ООПТ, буферных и охранных зон и так далее) в административных границах муниципальных районов. Важную роль при этом играет также устойчивость территорий ООПТ, то есть способность «ландшафта возвращаться к исходному соотношению компонентов при внешнем воздействии» [13]. Для этого следует проводить мероприятия по расширению границ заповедников до природных рубежей со статусом регионального значения путем частичного изъятия из земель с/х назначения деградированных территорий, проводить ренатурацию данных

ландшафтов. На прилегающих к ООПТ территориях необходимо формировать туристическую инфраструктуру и рекреационные пространства с целью привлечения инвестиций, социально-экономического развития территорий заповедников, а также интеграции ООПТ в туристско-рекреационную среду, чему также будет способствовать модернизация морально устаревшей функционально-планировочной структуры на ООПТ [12]. Необходимо формировать экологические тропы, научно-исследовательские и познавательные маршруты на ООПТ и прилегающих к ним территориях с включением в их структуру визит-центров, а также организовывать качественную среду для научно-исследовательской и образовательно-просветительской деятельности на территориях заповедников.

Выводы. Рассмотрено развитие заповедного дела в исторической ретроспективе с XVI в. по настоящее время. В результате изучения архивных источников, исследований исследователей-смежников (географов, историков, биологов, экологов, специалистов в области заповедного дела) выявлено, что развитие заповедных территорий в России происходило в пять этапов:

I этап. XVI-XVII вв. – предпосылки становления заповедного дела. Для данного этапа характерно формирование представления о ценности нетронутых природных комплексов. Это связывается с духовной и религиозной заповедностью территорий. Впоследствии формируются неприкосновенные государственные земли, предназначенные для корабельных лесов, хозяйств для княжеской и царской охоты, а также засечные полосы.

II этап. Конец XIX в. - начало XX в. – начальный этап становления заповедного дела. На данном этапе формируются первые заповедники – Баргузинский, Кедровая падь и так далее. Закладывается основа архитектурно-планировочной структуры при ООПТ – организовываются объекты для проведения различных исследований (научно-исследовательские станции), начинается становление музеев природы.

III этап. Середина XX в. – Великая Отечественная война и послевоенное время. В этот период происходила массовая ликвидация многих заповедников, вырубка лесов, уничтожение животного мира для военных нужд. Заповедное дело не развивалось, многие особо охраняемые природные территории были уничтожены или оказались под угрозой уничтожения.

IV этап. Конец XX в. – окончательное становление заповедного дела. Несмотря на то, что особо охраняемые природные территории пережили множество трудностей, связанных с тяго-

тами военного и послевоенного времени, результатом становления заповедного дела в России в конце XX века стала уникальная система заповедников. В это время активно развивается научно-исследовательская деятельность при ООПТ. Формируется инфраструктура на ООПТ (музеи природы, экологические тропы, смотровые башни и прочее).

V этап. С начала XXI в. по настоящее время происходит актуализация сохранения естественных природных комплексов среди населения, а также популяризация экологического туризма. Проводятся мероприятия по разрешению проблем развития ООПТ и заповедных территорий, связанных с их закрытым к посещению характером, отсутствием необходимой инфраструктуры, исключением ОКН из различных видов пользования. При заповедных территориях активно развиваются визит-центры. Поддержание и укрепление ООПТ, а также развитие прилегающих к ним территорий, позволит достигнуть экологического благополучия субъектов РФ.

БИБЛИОГРАФИЧЕСКИЙ СПИСОК

1. Алехин В.В. Центрально-Черноземные степи. Воронеж: Коммуна, 1934. 96 с.
2. Борейко В.Е. Святые дикой природы. Киев: Киевский экологокультурный центр, 1998. 112 с.
3. Бородин И.П. Охрана памятников природы. СПб., 1914. 31 с.
4. Горяшко А. История российских заповедников // Биология. 2000. № 40. С. 14–15.
5. Дитмар Б.П. Охрана природы в России (Исторический очерк) // Охрана природы. 1928. №5. С. 25–28.
6. Кожевников Г.А. Вопрос об охране природы на естественно-историческом совещании Центрально-промышленной области // Живая природа, 1928. 12.
7. Корнеева Т.М., Нухимовская Ю.Д. Биосферные заповедники России и Севильская стратегия (смена приоритетов) // Экологические проблемы заповедных территорий России, Жигулевск, 04–08 сент. 2002 г. / Институт экологии Волжского бассейна РАН; Жигулевский государственный природный заповедник им. И.И. Спрыгина. Жигулевск: Институт экологии Волжского бассейна РАН, 2003. С. 20–24.
8. Любавский А. Понижение имущественного ценза для образования заповедных имений // Юридическая монография и исследования. 1878. Т. 10. Ч. 1. 467 с.
9. Меркулов В.Н. «О работе государственных заповедников» // Архив МОИП. Д. 54. 63 л.
10. Насимович А.А. Дореволюционный период в развитии заповедного дела // Опыт работы и задачи заповедников СССР. М.: Наука, 1979. С. 7–20.
11. О состоянии и об охране окружающей среды Российской Федерации в 2020 году. Государственный доклад. М.: Минприроды России; МГУ имени М.В. Ломоносова, 2021. 1000 с.
12. Пенькова М.В. Градостроительное развитие региональной системы расселения и ее элементов (на примере Белгородской области) : специальность 05.23.22 «Градостроительство, планировка сельских населенных пунктов» : диссертация на соискание ученой степени доктора архитектуры. Санкт-Петербург, 2019. 912 с.
13. Пенькова М.В. Особенности культурно-исторических ландшафтов Белгородской области // Вестник Белгородского государственного технологического университета им. В.Г. Шухова. 2017. № 11. С. 74–79. DOI 10.12737/article_5a001ab4e9ebe7.66284113
14. Пенькова М.В., Ладик Е.И. Формирование структуры туристско-рекреационных территорий Белгородской области с учетом региональных особенностей // Архитектура и строительство России. 2017. № 1 (221). С. 85–92. EDN YMVNOV.
15. Распоряжение Правительства России от 22.12.2011 N 2322-р «Об утверждении Концепции развития системы особо охраняемых природных территорий федерального значения на период до 2020 года» (вместе с «Планом мероприятий по реализации Концепции развития системы особо охраняемых природных территорий федерального значения на период до 2020 года») // Электронный фонд правовой и нормативно-технической информации Консорциума «Кодекс».
16. Реймерс Н.Ф., Штильмарк Ф.Р. Особо охраняемые природные территории. М.: Мысль, 1978. 274 с.
17. Рощупкина О.Е., Пенькова М.В. Изучение природно-ресурсного потенциала территории заповедника «Белогорье» // Международная научно-техническая конференция молодых ученых БГТУ им. В.Г. Шухова, Белгород, 01–20 мая 2019 года. Белгород: Белгородский государственный технологический университет им. В.Г. Шухова, 2019. С. 504–510.
18. Рощупкина О.Е., Пенькова М.В. Мировой опыт организации охраняемых природных территорий // Инновационная траектория развития современных наук о Земле: становление, задачи, прогнозы : Сб. докладов Междунар. науч.-практ. конф. (Белгород, 26–27 окт. 2020 г.), Белгород: Изд-во БГТУ, 2020. С. 43–50.
19. Соловьев Д.К. Типы организаций, способствующих охране природы. М., 1918. 45 с.

20. Степаницкий В.Б. Заповедное дело в России: страницы и уроки истории [Электронный ресурс]. URL: [https://ecodelo.org/rossiyskaya_federaciya/43541-](https://ecodelo.org/rossiyskaya_federaciya/43541-zapovednoe_delo_v_rossii_stranicy_i_uroki_istorii)

zapovednoe_delo_v_rossii_stranicy_i_uroki_istorii (дата обращения 8.09.2021).

21. Тишков А.А. Географические основы заповедного дела России: Сто лет методологии территориальной охраны природы // Вопросы географии. 2017. № 143. С. 15–39.

22. Тишков А.А. Развитие заповедной сети России и академическая наука XX века. К 100-летию заповедной системы России // Вестник Российской академии наук. 2017. Т. 87. № 8. С. 734–744. DOI 10.1134/S1019331617040128.

23. Тишков А.А. Сто лет методологии территориальной охраны природы России (к 100-летию заповедного дела) // Известия Российской академии наук. Серия географическая. 2017. № 1. С. 8–19. DOI 10.15356/0373-2444-2017-1-8-19.

24. Христофорова Н.К., Бисикалова В.Н. Заповедники России: история становления экологического просвещения // Вестник ДВО РАН. 2007. №3. С. 73–76.

25. Чибилёв А.А. История и современное состояние заповедного дела в России // Вестник Российской академии наук. 2017. Т. 87. №3. С. 231–241. DOI 10.7868/S0869587317030057.

26. Чибилёв А.А. Ландшафты степей Евразии как объект исторического степеведения // География и природные ресурсы. 2009. №3. С. 12–17. DOI 10.1016/j.gnr.2009.09.003.

27. Чибилёв А.А. Столетие заповедной системы России: исторические предпосылки, итоги и проблемы развития // Известия АО РГО. 2017. №2 (45).

28. Чибилёв А.А., Вельмовский П.В., Щербакоев Е.А. Становление и развитие Российской идеи заповедного дела // Вопросы степеведения, 2019. 15 (15). DOI: 10.24411/9999-006A-2019-11555

29. Чибилёв А.А., Краснова Т.В. Актуальные страницы истории заповедного дела на территории России и сопредельных стран // Известия Самарского научного центра РАН. 2013. №3-7. С. 2080–2086.

30. Штильмарк Ф.Р. О проблемах природных заповедников и заповедного дела в России на современном этапе // Экологические проблемы заповедных территорий России, Жигулевск, 04–08 сент. 2002 г. / Институт экологии Волжского бассейна РАН; Жигулевский государственный природный заповедник им. И.И. Спрыгина. Жигулевск: Институт экологии Волжского бассейна РАН, 2003. С. 16–19.

Информация об авторах

Рощупкина Ольга Евгеньевна, аспирант. E-mail: olyarossof@gmail.com. Белгородский государственный технологический университет им. В.Г. Шухова. Россия, 308012, Белгород, ул. Костюкова, д. 46

Перькова Маргарита Викторовна, доктор архитектуры, доцент, советник РААСН, и.о. директора Высшей школы дизайна и архитектуры Санкт-Петербургского политехнического университета Петра Великого, профессор департамента архитектуры Российского университета Дружбы Народов, член Союза архитекторов, член Союза журналистов Москвы. E-mail: perkova.margo@mail.ru. Санкт-Петербургский политехнический университет Петра Великого. Россия, 195251, Санкт-Петербург, ул. Политехническая, д. 29. Российский университет Дружбы Народов. Россия, 117198, г. Москва, ул. Миклухо-Маклая, 6.

Поступила 8.04.2022 г.

© Рощупкина О.Е., Перькова М.В., 2022

^{1,*}*Roshchupkina O.E.*, ^{2,3}*Perkova M.V.*

¹*Belgorod State Technological University named after V.G. Shukhov*

²*Peter the Great St. Petersburg Polytechnic University*

³*Peoples' Friendship University of Russia*

**E-mail: olyarossof@gmail.com*

DEVELOPMENT OF RESERVED TERRITORIES IN RUSSIA IN THE 16th – 21st CENTURIES

Abstract. *The development of the reserve management and studies is considered in a historical retrospective from the 16th century to the present. The study of archival sources and studies of allied researchers (geographers, historians, biologists, ecologists, specialists in the field of conservation), it was reveals that the development of protected areas in Russia took place in five stages. At the first stage (XVI-XVII centuries), the formation of a general idea of the value of untouched natural complexes is considered, which is associated with the spiritual and religious conservation of territories. At the second stage (the end of the 19th -beginning*

of the 20th centuries), the organization and formation of the first nature reserves are being studied. At the third stage (the middle of the 20th century - the Great Patriotic War and the post-war period) is studied the functioning of the reserves, which took place under the conditions of their mass liquidation in the war and post-war period. The fourth stage (the end of the 20th century) can be characterized as the final formation of the reserve management and studies as a unique system of reserves in Russia, the features of this stage are being studied. At the fifth stage (the beginning of the 21st century to the present), the development of reserves is considered from the side of updating the conservation of natural complexes, as well as the promotion of ecological tourism through the formation of scientific and tourist-recreational clusters on the basis of protected areas and adjacent territories.

Keywords: protected areas, reserved territories, specially protected natural areas, urban development, reserve management, ecological tourism.

REFERENCES

1. Alekhin V.V. Central Chernozem steppes [Tsentral'no-chernozemnyye stepi]. Voronezh: Commune, 1934. 96 p. (rus)
2. Boreiko V.E. Sanctuaries of the wild [Svyatilishcha dikoy prirody]. Kyiv: Kyiv Ecological and Cultural Center, 1998. 112 p. (rus)
3. Borodin I.P. Protection of natural monuments [Okhrana pamyatnikov prirody]. SPb., 1914. 31 p. (rus)
4. Goryashko A. History of Russian reserves [Istoriya rossiyskikh zapovednikov]. Biology. 2000. No. 40. Pp. 14–15. (rus)
5. Dietmar B.P. Nature Protection in Russia (Historical essay) [Okhrana prirody v Rossii (Istoriicheskiy ocherk)]. Nature Protection. 1928. No. 5. Pp. 25–28. (rus)
6. Kozhevnikov G.A. The issue of nature protection at the natural-historical meeting of the Central Industrial Region [Vopros ob okhrane prirody na yestestvenno-istoricheskom soveshchanii Tsentral'no-promyshlennoy oblasti]. Living Nature, 1928. 12. (rus)
7. Korneeva T.M., Nukhimovskaya Yu.D. Biosphere Reserves of Russia and the Seville Strategy (Change of Priorities) [Biosfernyye zapovedniki Rossii i Sevil'skaya strategiya (smena prioritetrov)]. Ecological Problems of Reserve Territories of Russia, Zhigulevsk, 04–08 Sept. 2002. Institute of Ecology of Volga River Basin RAS; Zhigulevsk State Nature Reserve named after I.I. Sprygin. Zhigulevsk: Institute of Ecology of Volga River Basin RAS, 2003, pp. 20–24. (rus)
8. Lyubavsky A. Lowering the property qualification for the formation of protected estates [Ponizheniye imushchestvennogo tsenzya dlya obrazovaniya zapovednykh imeniy]. Legal monograph and research. 1878. Vol. 10. Part 1. 467 p. (rus)
9. Merkulov V.N. On the work of state reserves [O rabote gosudarstvennykh zapovednikov]. Archive of MOIP. D. 54. 63 l. (rus)
10. Nasimovich A.A. Pre-revolutionary period in the development of the reserve business [Dorevolutsionnyy period v razvitiy zapovednogo dela]. Experience and tasks of the reserves of the USSR. M.: Nauka, 1979. Pp. 7–20. (rus)
11. On the state and protection of the environment of the Russian Federation in 2020 [O sostoyanii i ob okhrane okruzhayushchey sredy Rossiyskoy Federatsii v 2020 godu]. State report. Moscow: Ministry of Natural Resources of Russia; Moscow State University named after M.V. Lomonosov, 2021. 1000 p.
12. Perkova M.V. Urban development of the regional system of settlement and its elements (on the example of the Belgorod region) [Gradostroitel'noye razvitiye regional'noy sistemy rasseleniya i yeye elementov (na primere Belgorodskoy oblasti): specialty 05.23.22 «Urban planning, planning of rural settlements»: dissertation for the degree of Doctor of Architecture. St. Petersburg, 2019. 912 p. (rus)
13. Perkova M.V. Features of cultural and historical landscapes of the Belgorod region of these territories of the Belgorod region, taking into account regional features [Osobennosti kul'turno-istoricheskikh landshaftov Belgorodskoy oblasti nnykh territoriy belgorodskoy oblasti s uchetom regional'nykh osobennostey]. Bulletin of BSTU named after V.G. Shukhov. 2017. No. 11. P. 74–79. (rus) DOI 10.12737/article_5a001ab4e9ebe7.66284113
14. Perkova M.V., Ladik E.I. Formation of the structure of tourist and recreational territories of the Belgorod region, taking into account regional features [Formirovaniye struktury turistsko-rekreatsionnykh territoriy belgorodskoy oblasti s uchetom regional'nykh osobennostey]. Architecture and Construction of Russia. 2017. No. 1 (221). Pp. 85–92. (rus)
15. Decree of the Government of Russia dated December 22, 2011 N 2322-r «On approval of the Concept for the development of a system of specially protected natural areas of federal significance for the period up to 2020» (together with the «Action Plan for the implementation of the Concept for the development of a system of specially protected natural areas of federal significance for the period until 2020») [Ob utverzhdenii Kontseptsii razvitiya sistemy osobo okhranyayemykh prirodnykh territoriy federal'nogo znacheniya na period do 2020 goda» (vmeste

s «Planom meropriyatiy po realizatsii Kontseptsii razvitiya sistemy osobo okhranyayemykh prirodnykh territoriy federal'nogo znacheniya na period do 2020 goda»). Electronic fund of legal and regulatory information of the Consortium «Kodeks».

16. Reimers N.F., Shtilmark F.R. Specially protected natural areas [Osobo okhranyayemye prirodnyye territorii]. M.: Thought, 1978. 274 p. (rus)

17. Roshchupkina O.E., Perkova M.V. The study of the natural resource potential of the territory of the reserve «Belogorye» [Izucheniye prirodno-resursnogo potentsiala territorii zapovednika «Belogor'ye»]. International Scientific and Technical Conference of Young Scientists of the Belarusian State Technical University. V.G. Shukhova, Belgorod, May 01–20, 2019. Belgorod: Belgorod State Technological University. V.G. Shukhova, 2019. Pp. 504–510. (rus)

18. Roshchupkina O.E., Perkova M.V. World experience in the organization of protected natural areas [Mirovoy opyt organizatsii okhranyayemykh prirodnykh territoriy]. Innovative trajectory of the development of modern Earth sciences: formation, tasks, forecasts: Sat. reports of the International scientific-practical. conf. (Belgorod, October 26–27, 2020), Belgorod: Publishing House of BSTU, 2020, Pp. 43–50. (rus)

19. Solovyov D.K. Types of Organizations Contributing to Conservation [Tipy organizatsiy, sposobstvuyushchikh okhrane prirody]. M., 1918. 45 p. (rus)

20. Stepanitsky V.B. Reserve business in Russia: pages and lessons of history [Zapovednoye delo v Rossii: stranitsy i uroki istorii] URL: https://ecodelo.org/rossiyskaya_federaciya/43541-zapovednoe_delo_v_rossii_stranicy_i_uroki_istorii (date of the application 8.09.2021). (rus)

21. Tishkov A.A. Geographical Foundations of Russian Nature Reserves: One Hundred Years of Territorial Nature Conservation Methodology [Geograficheskiye osnovy zapovednogo dela Rossii: Sto let metodologii territorial'noy okhrany prirody]. Vo-prosy geografii. 2017. No. 143. Pp. 15–39. (rus)

22. Tishkov A.A. Development of Russia's network of nature reserves and academic science of the 20th century [Razvitiye zapovednoy seti Rossii i akademicheskaya nauka 20 veka. K 100-letiyu zapovednoy sistemy Rossii]. Herald of the Russian Academy of Sciences. 2017. Vol. 87. No 4. Pp. 385–395. (rus) DOI 10.1134/S1019331617040128.

23. Tishkov A.A. One Hundred Years of the Methodology of Territorial Nature Protection of Russia: on the Centenary of Nature Conservation.

Izvestiya Rossiiskoi Akademii Nauk. Seriya Geograficheskaya.. [Sto let metodologii territorial'noy okhrany prirody Rossii (k 100-letiyu zapovednogo dela)]. 2017. 1. Pp. 8-19 (rus) DOI: 10.15356/0373-2444-2017-1-8-19.

24. Khristoforova N.K., Bisikalova V.N. Reserves of Russia: the history of the formation of environmental education [Zapovedniki Rossii: istoriya stanovleniya ekologicheskogo prosveshcheniya]. Vestnik of Far Eastern Branch of Russian Academy of Sciences. 2007. No. 3. Pp. 73–76. (rus)

25. Chibilev A.A. History and current status of reserve management and study in Russia [Istoriya i sovremennoye sostoyaniye zapovednogo dela v Rossii]. Herald of the Russian Academy of Sciences. 2017. Vol. 87. No 2. Pp. 181–190. (rus) DOI: 10.1134/S1019331617020022.

26. Chibilev A.A. Landscapes of Eurasian steppes as the object of historical steppe science [Landshafty stepey Yevrazii kak ob'yekt istoricheskogo stepevedeniya]. Geography and Natural Resources. 2009. Vol. 30. No 3. Pp. 219–223. (rus) DOI: 10.1016/j.gnr.2009.09.003.

27. Chibilev A.A. Centenary of the Reserve System of Russia: Historical Background, Outcomes and Problems of Development [Stoletiye zapovednoy sistemy Rossii: istoricheskiye predposylki, itogi i problemy razvitiya]. Bulletin of the Altai Branch of the Russian Geographical Society. 2017. No. 2 (45). (rus)

28. Chibilev A.A., Vel'movsky P.V., Shcherbakova E.A. Formation and development of the Russian idea of conservation [Stanovleniye i razvitiye Rossiyskoy idei zapovednogo dela]. Steppe science, 2019. 15 (15). (rus) DOI: 10.24411/9999-006A-2019-11555.

29. Chibilev A.A., Krasnova T.V. Actual pages of the history of nature reserves in Russia and neighboring countries [Aktual'nyye stranitsy istorii zapovednogo dela na territorii Rossii i sopredel'nykh stran]. Izvestia of Samara Scientific Center of the Russian Academy of Sciences. 2013. No. 3–7. Pp. 2080–2086. (rus)

30. Shtilmark F.R. On the problems of natural reserves and nature reserves in Russia at the present stage [O problemakh prirodnykh zapovednikov i zapovednogo dela v rossii na sovremennom etape]. Environmental problems of protected areas in Russia, Zhigulevsk, 04–08 september 2002. Institute of Ecology of Volga River Basin RAS; Zhigulevsky Zapovednik «I.I. Sprygin». Zhigulevsk: Institute of Ecology of Volga River Basin RAS, 2003. Pp. 16–19. (rus)

Information about the authors

Roshchupkina, Olga E. Postgraduate student. E-mail: olyarossof@gmail.com. Belgorod State Technological University named after V.G. Shukhov. Russia, 308012, Belgorod, st. Kostyukova, 46.

Perkova, Margarita V. DSc, Professor. E-mail: perkova.margo@mail.ru. Peter the Great St. Petersburg Polytechnic University, 29, Polytechnicheskaya st., St. Petersburg, 195251, Russia. Peoples' Friendship University of Russia. Miklukho-Maclay st., 6. Russia, Moscow, 117198.

Received 08.04.2022

Для цитирования:

Рощупкина О.Е., Перькова М.В. Развитие заповедных территорий в России в XVI – XXI вв. // Вестник БГТУ им. В.Г. Шухова. 2022. № 7. С. 66–77. DOI: 10.34031/2071-7318-2022-7-7-66-77

For citation:

Roshchupkina O.E., Perkova M.V. Development of reserved territories in Russia in the 16th – 21st centuries. Bulletin of BSTU named after V.G. Shukhov. 2022. No. 7. Pp. 66–77. DOI: 10.34031/2071-7318-2022-7-7-66-77