

DOI: 10.12737/article\_590878fada2449.83068338

Трунова И.В., магистрант,  
Затолокина Н.М., канд. географ. наук, доц.  
Белгородский государственный технологический университет им. В.Г. Шухова

## ПЕРСПЕКТИВЫ РАЗВИТИЯ РЕКРЕАЦИОННОГО ПОТЕНЦИАЛА ТЕРРИТОРИИ ШЕБЕКИНСКОГО РАЙОНА И ГОРОДА ШЕБЕКИНО

nm-zatolokina@yandex.ru

*В настоящее время человек испытывает большое количество стрессовых и психологических нагрузок. Для восполнения потраченных сил и увеличения жизненной энергии требуются рекреации различного уровня и потенциала, которые включают в себя отдых, лечение, профилактику, занятия физкультурой и спортом. Научно доказано, что лесной воздух благоприятно влияет на оздоровление организма. Простая прогулка по сосновому бору успокаивает, снимает психологические нагрузки и способствует обогащению кислородом организма человека, особенно это важно в вазе роста и созревания человека. Белгородская область обладает высокими рекреационными возможностями, но они не используются в полной мере. На территории области возможно создание новых реабилитационных и восстановительных центров на базе имеющихся природных ресурсов. Особенно это актуально вблизи областного центра.*

**Ключевые слова:** рекреационный потенциал, развитие территории, депрессивные площадки, оздоровительный лагерь

**Введение.** В условиях глобализации, свободного перемещения финансовых и трудовых ресурсов важнейшими показателями привлекательности, известности и узнаваемости Шебекинского района становятся его интеллектуальные, культурные и спортивные возможности, качество его инфраструктуры, удобство городской среды.

На сегодня в районе имеют место два фактора – невысокий потребительский и научный потенциал, слабо развитый уровень деловой инфраструктуры. Проводимая районом и региональной властью политика способствует развитию экономики, культуры и самобытности района, в том числе ее институциональных возможностей привлекать, развивать и создавать конкурентные преимущества.

**Методология.** Целями проведенного исследования раскрывается рекреационный потенциал Шебекинского района и города Шебекино. Исследование позволило предложить возможный вариант по использованию территории для наибольшего раскрытия рекреационной составляющей данного района Белгородской области.

**Основная часть.** Большое значение приобретают рекреационные ресурсы, под которыми подразумеваются не только природные ландшафты, но и культурные и исторические памятники. Основу рекреационного потенциала России составляют исторические города, музеи, национальные и природные парки, горы, озера, моря, гидроминеральные источники, пригодные для отдыха и лечения [1].

Условно территория Российской Федерации подразделяется по наличию природных и общественных объектов на 15 рекреационных

районов; Белгородская область входит в Центральный рекреационный район, основная функция которого – туристско-оздоровительная.

Территория Белгородской области обладает большим рекреационным потенциалом. Во-первых, *выгодное географическое положение и рельеф местности* способствуют развитию туристических маршрутов, велосипедных и пеших прогулок, организации санаторного лечения. Во-вторых, *благоприятные климатические условия* позволяют предоставлять услуги в сфере туризма и отдыха круглый год [2].

В-третьих, большие запасы *лесных ресурсов*. Уникальными считаются естественные меловые боры в Шебекинском («Бекарюковский бор») и Новооскольском районах. Проанализировав земли лесного фонда в муниципальных районах Белгородской области (рисунок 1), был сделан вывод, что наибольшие лесные площади расположены в Шебекинском, Красногвардейском и Старооскольском районах; наименьшие – в г. Белгород, Вейделевском, Краснояружском районах.

В-четвертых, на живописных берегах рек организуются пляжи, базы отдыха, санатории; также реки используются в водном туризме. Разведаны месторождения минеральных вод (Белгородский, Борисовский, Яковлевский, Шебекинский, Чернянский районы), но их использование в лечебно-оздоровительных целях недостаточно развито.

В-пятых, наличие *особо охраняемых природных территорий (ООПТ)* общей площадью более 51 000 га. Помимо памятников природы на территории области по данным Управления культуры Белгородской области расположено

2 016 памятников истории и культуры (35 – федерального значения), 43 памятника искусства,

908 памятников археологии, 8 старинных парков [3].

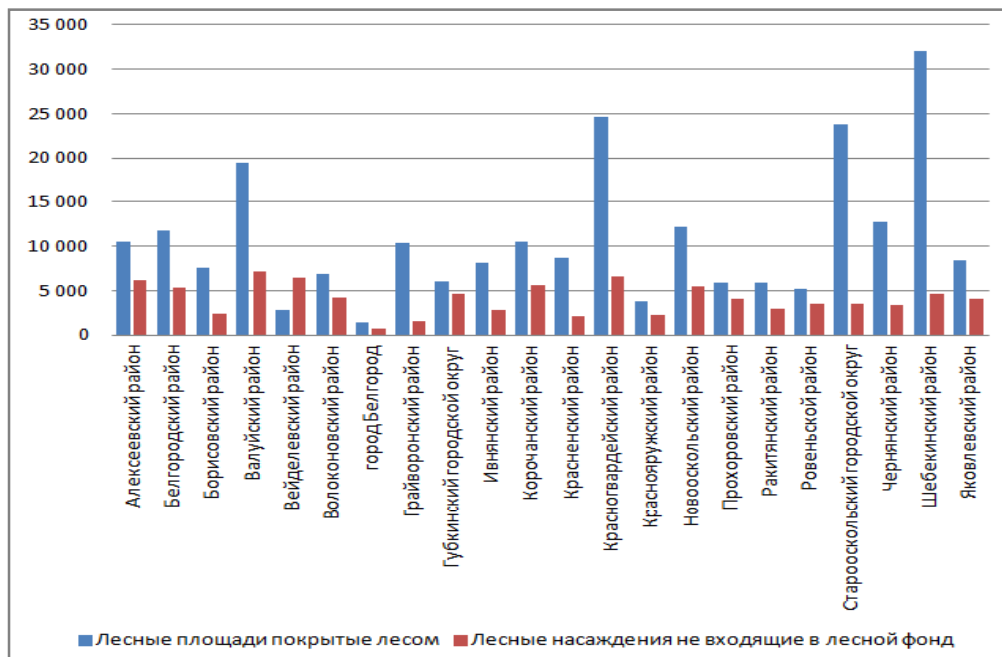


Рис. 1. Соотношение земель лесного фонда муниципальных районов Белгородской области

Таким образом, из приведенного анализа видно, что Белгородская область обладает высокими рекреационными возможностями, но они не используются в полной мере. Полагаем, что в некоторых районах Белгородчины возможно создание нового реабилитационного и восстановительного центра на базе имеющихся природных ресурсов. Рассмотрим такую возможность на территории Шебекинского района.

Шебекинский район расположен на юге Белгородской области, состоит из 1 городского и 14 сельских поселений; характеризуется разнообразием состава грунта, густой овражно-балочной сетью, обводненностью. Протекают такие реки как Северский Донец, Нежеголь, Короча. Как видно на рисунке 2 наибольшей про-

тяженностью обладает река Нежеголь, которая к тому же является одной из самых чистых рек Белгородской области, поэтому на ее живописных берегах расположены базы отдыха и санаторий [5].

На территории Шебекинского района и города Шебекино находится большое количество памятников истории и архитектуры, особо охраняемых природных территорий. Здесь располагаются крупные лесные массивы. Большие площади сосны меловой встречаются на территории Шебекинского района. Главным ограничивающим фактором является разработка меловых карьеров (ОАО «Шебекинский меловой завод»). Места распространения показаны на рисунке 3.

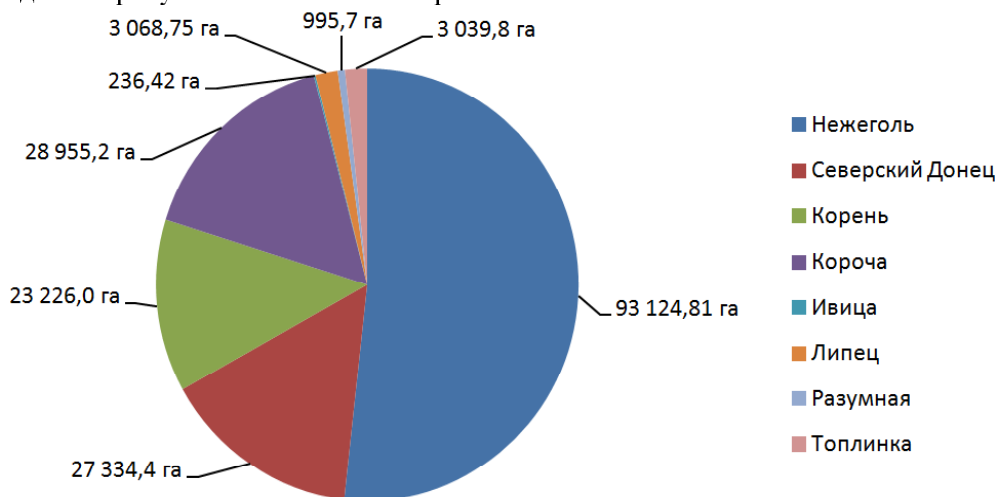
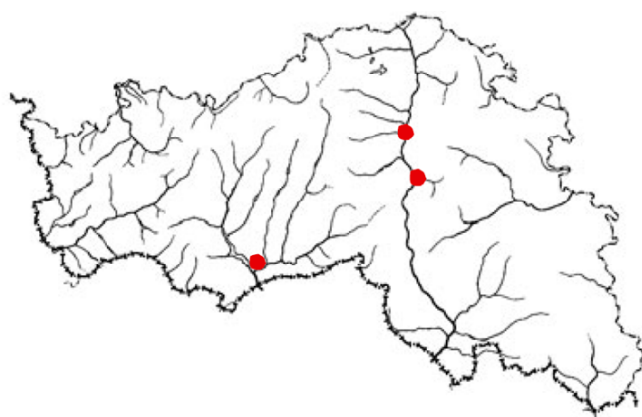


Рис. 2. Протяженность рек Шебекинского района



- Шебекинский район  
(Бекарюковский бор, Бор на мелу, с. Архангельское, Чураево)
- Новооскольский (Стенки-Изгорья)
- Чернянский район (окраина п. Чернянка)
- Украина, Донецкая область

Рис. 3. Ареал распространения сосны меловой

Наукой доказано, что лесной воздух благоприятно влияет на оздоровление организма. После пребывания в лесу, человек чувствует прилив жизненных сил, ощущает себя бодрым. В лесном воздухе содержатся *фитонциды* – противомикробные вещества, которые могут оказывать противоаллергическое и иммуномодулирующее действие. Анализы выявили, что в воздухе хвойного леса содержится в 5 раз больше фитонцидов, чем в других лесах. Ученые также установили, что воздух кедрового и соснового леса практически стерилен, даже туберкулезная палочка теряет свою активность. Из этого можно сделать вывод о том, что значение соснового леса на здоровье человека очень велико: укрепляется сердечнососудистая, нервная система, иммунитет, улучшается психическое и эмоциональное состояние организма [6].

Большое внимание на территории Шебекинского района уделяется здоровью населения: производится строительство новых спортивных сооружений, осваиваются такие виды спорта как плавание, хоккей, футбол, фигурное катание, художественная гимнастика, различные виды борьбы. Кроме спорта развиваются рекреации: базы отдыха, дом отдыха, детские оздоровительный лагеря.

Исходя из анализа природных ресурсов и культурно-исторического потенциала муници-

пального образования «Шебекинский район и город Шебекино», было выявлено, что данная территория наиболее подходит для размещения нового рекреационного комплекса.

Одной из депрессивных площадок Шебекинского района выступает земельный участок, расположенный на территории Новотаволжанского сельского поселения, где раньше располагался детский оздоровительный лагерь «Пионерская республика» (рис. 4 а). В настоящее время площадка не используется. На территории расположены 15 нежилых помещений (корпусов) для отдыха со степенью износа 99% [7].

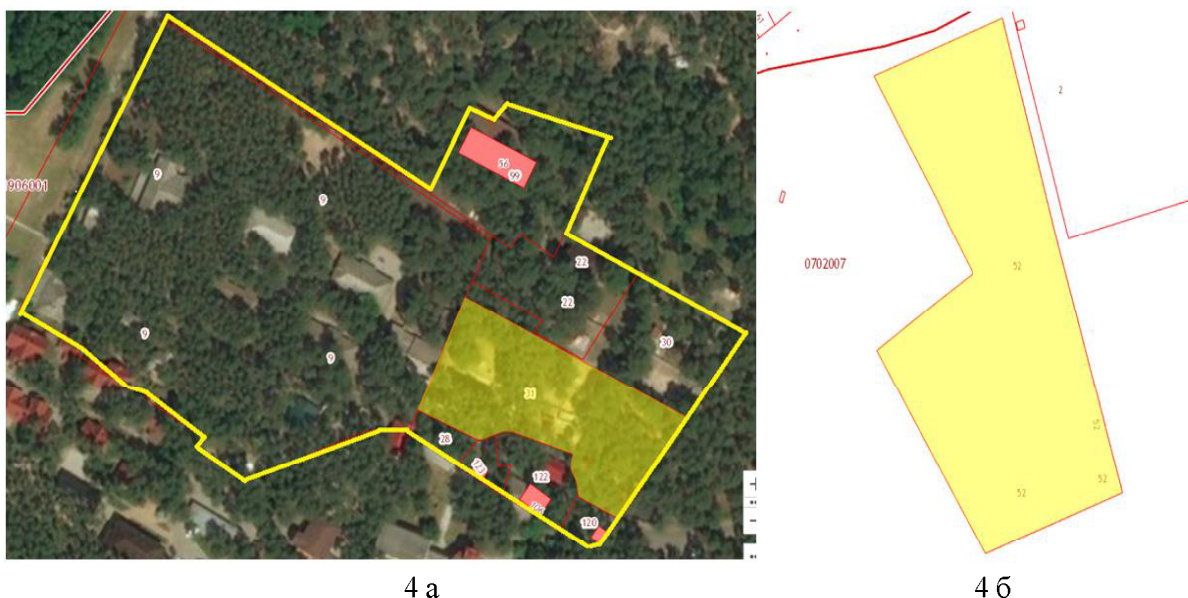
Территория детского оздоровительного лагеря «Костер» (рис. 4 б), располагающаяся в районном центре, также не используется. Корпуса лагеря, как и сама территория, находятся в критическом состоянии: крыши и полы помещений прогнили, выбиты стекла и выломаны рамы. Раньше «Костер» считался одним из лучших детских лагерей области, но все изменилось с закрытием Шебекинского химического завода. Потом лагерь передали администрации Шебекинского района, но 2014 года его сняли с баланса, и территория пришла в полное запустение.

В таблице 1 приведены некоторые характеристики депрессивных площадок.

Таблица 1

#### Характеристики детских оздоровительных лагерей (депрессивных площадок)

Наименование	«Костер»	«Пионерская республика»
Площадь, м <sup>2</sup>	67 225	61 968
Владелец земельного участка	собственность муниципалитета	собственность РФ
Текущее использование территории	не используется	
Доступ к площадке	автомобильное сообщение	
Инженерная инфраструктура:		
Электроэнергия	+	+
Водоснабжение	–	–
Вид разрешенного использования	Р-3А (Зона отдыха и занятий физической культурой)	Р-3 (Зона рекреационно-ландшафтных территорий)



4 а

4 б

Рис. 4. Депрессивные площадки Шебекинского района и города Шебекино [4, 5]:  
 4 а – территория детского оздоровительного лагеря «Пионерская республика»;  
 4 б – территория детского оздоровительного лагеря санаторного типа «Костер»

Далее более подробно рассмотрим разбивку территории детского лагеря «Костер», которая представлена на рисунке 5.

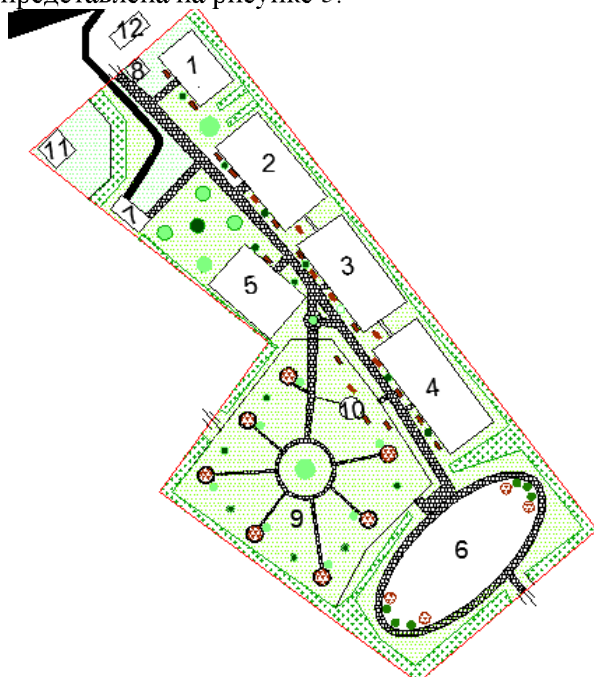


Рис. 5. План разбивки территории оздоровительно-восстановительного центра

Оздоровительно-восстановительный центр предусматривается круглогодичного действия для взрослых и детей с 3 лет. Территория предусматривает размещение следующих объектов:

1. Административное здание размером 24×36 метров;
2. Корпус отдыха и питания (60×45 метров), включающий одноместные и двухместные номера, столовую на 45 мест;

3. Лечебно-диагностический комплекс (60×30 метров), в котором расположены лечебные кабинеты;

4. Физкультурно-оздоровительный комплекс (ФОК) размером 72×60 метров;

5. Культурно-развлекательный центр размером 45×30 метров;

6. Спортивная площадка для игровых видов спорта 0,42 га;

7. Крытая автостоянка для работающего персонала на 10 мест, располагаемая на территории центра;

8. Контрольно-пропускной пункт;

9. Зона отдыха 1,15 га, включающая детскую площадку, малые архитектурные формы;

10. Детская игровая площадка с песочницей для детей от 3 до 7 лет;

11. Электрическая подстанция;

12. Открытая автостоянка для посетителей на 20 мест за пределами территории оздоровительного центра.

По периметру территории можно высадить сосну обыкновенную, березу, что приведет в дальнейшем к образованию естественного ограждения.

**Вывод.** Таким образом, для наиболее эффективного использования городских территорий необходимо вовлекать в оборот неиспользуемые территории, поэтому предлагаем создать на основе рассмотренных депрессивных площадок новые восстановительный и оздоровительный центры. Строительство новых здравниц будет направлено на профилактику и лечение заболеваний, следовательно, повысится уровень оздоровления местного населения и населения соседних регионов. Кроме того благодаря стро-

ительству новых объектов появятся новые рабочие места, тем самым сократится доля безработных; а также работа центров будет приносить экономическую выгоду. В целом все это приведет к дальнейшему развитию территории города Шебекино и Шебекинского района как одной большой рекреационной зоны.

### БИБЛИОГРАФИЧЕСКИЙ СПИСОК

1. Правила землепользования и застройки городского поселения «Города Шебекино» «Шебекинского района и города Шебекино» Белгородской области: офиц. Текст. - Белгород, 2010.

2. Инвестиционные площадки: [Электронный ресурс] // Официальный сайт администрации Шебекинского района Белгородской области. 2016. URL: <http://www.admsheb.ru/investment/>

3. Культурное наследие: [Электронный ресурс] // Управление культуры Белгородской области. URL: <https://www.belkult.ru/p/zakon/>

4. Публичная кадастровая карта: [Электронный ресурс]. 2010-2015. URL: <https://pkk5.rosreestr.ru/>

5. Рекреационные ресурсы России: [Электронный ресурс] // География. URL: <https://geographyofrussia.com/rekreacionnye-resyrsy-v-rossii/>

6. Затолокина Н.М. Влияние промышленных зон на развитие застроенной территории (на примере Старооскольского городского округа) // IV Международная научно-практическая конференция "Современные концепции научных исследований" Евразийский Союз Ученых. 2014. №4. С.77–81.

7. Затолокина Н.М., Васильчикова М.А., Кутник В.В., Новиков Е.С., Харченко Т.В. Перспективы развития сельских территорий Белгородского района Белгородской области // Международный независимый институт Математики и Систем «МиС», XV Международная научно-практическая конференция «Актуальные вопросы развития инновационной деятельности в новом тысячелетии». 2015. Новосибирск. №4(15)/2015. С.79.

---

**Trunova I.V., Zatulokina N.M.**

### PROSPECTS OF DEVELOPMENT OF THE RECREATIONAL POTENTIAL OF THE TERRITORY OF SHEBEKINSKY AREA AND THE CITY OF SHEBEKINO

*Currently, the person experiences a large amount of stress and psychological stress. To fill the spent forces and increase vital energy, recreation of a different level and potential is required, which includes rest, treatment, prevention, physical education and sports. Science has proven that forest air has a positive effect on the health of the organism. A simple walk through the pine forest soothes, relieves psychological stress and facilitates the oxygenation of the human body, this is especially important in the vase of growth and maturation of a person. The Belgorod region has high recreational opportunities, but they are not fully used. In the region it is possible to create a new rehabilitation and recovery centers on the basis of available natural resources. This is especially true near the regional center.*

**Key words:** recreational potential, development of the territory, depressive grounds, health camp.

---

**Трунова Ирина Владимировна**, магистр, кафедры городского кадастра и инженерных изысканий. Белгородский государственный технологический университет им. В.Г. Шухова. Адрес: Россия, 308012, Белгород, ул. Костюкова, д. 46. E-mail: [trunova.irina2010@yandex.ru](mailto:trunova.irina2010@yandex.ru)

**Затолокина Наталья Михайловна**, кандидат географических наук, научный сотрудник кафедры городского кадастра и инженерных изысканий. Белгородский государственный технологический университет им. В.Г. Шухова. Адрес: Россия, 308012, Белгород, ул. Костюкова, д. 46. E-mail: [nm\\_zatulokina@yandex.ru](mailto:nm_zatulokina@yandex.ru)