

DOI: 10.12737/article_5a83cdfc679b52.29163241

Усманов Д.И., канд. экон. наук, ст. преп.
Белгородский государственный национальный исследовательский университет

ТЕОРЕТИКО-МЕТОДОЛОГИЧЕСКИЕ ОСНОВЫ ЭКОНОМИЧЕСКОГО НЕРАВЕНСТВА РЕГИОНОВ

usmanov@bsu.edu.ru

В статье представлены постулаты теоретического анализа основных терминов, понятий и словосочетаний (неравенство, региональное неравенство, пространственное неравенство, асимметрия, экономическое расслоение, экономическая дивергенция, стратификация, региональная стратификация, дифференциация, социально-экономическое неравенство, неравенство доходов, нормальное и избыточное неравенство, регион и др.) применительно к вопросам социально-экономического неравенства в разрезе региональной науки. Представлен авторский взгляд к структурированию неравенства как неизбежного социально-экономического процесса в условиях глобализации и интеграции. Проведен анализ динамики внутринационального неравенства промышленно развитых и развивающихся стран мира за 60 лет по коэффициенту Джини и по доходам. Автором выявлены и обоснованы: стратегические факторы социально-экономического неравенства регионов; базовые факторы пространственного неравенства регионов; внутренние и внешние факторы социально-экономического неравенства регионов России и присущие им субфакторы.

Ключевые слова: *неравенство, факторы социально-экономического неравенства, межрегиональная дифференциация, асимметрия, пространственное неравенство, экономическое расслоение, экономическая дивергенция, стратификация, региональная стратификация», социально-экономическое неравенство, неравенство доходов, нормальное и избыточное неравенство и др.*

Посткризисная стабилизация и изменения в ориентации экономического развития определяют актуальность проблемы сглаживания социально-экономического неравенства регионального развития. На сегодняшний день в России наблюдается высокая дифференциация регионов по экономическим и социальным показателям. Данная тенденция способна привести к ослаблению экономической безопасности страны и снижению уровня конкурентоспособности ее экономики в целом.

Проблема социально-экономического неравенства актуальна не только для российских регионов. Она затрагивает практически все страны мира, как промышленно развитые, так и развивающиеся (рис. 1).

Как показано на рисунке 1, коэффициент Джини в промышленно развитых странах за период 1950-2010 годы колеблется в пределах 50 единиц в США (имея стабильную тенденцию роста), в странах Европы и Японии – в пределах 40 единиц, и достигает 70 единиц в развивающихся странах. Мы видим, что европейские страны более успешны в работе по выравниванию социально-экономического развития регионов, поэтому позже в своем исследовании мы рассмотрим различия в проведении политики сглаживания неравенства в США и в странах Европы. Отметим, что наибольших результатов в данной области удалось достичь Японии в период с 1992 по 2006 год.

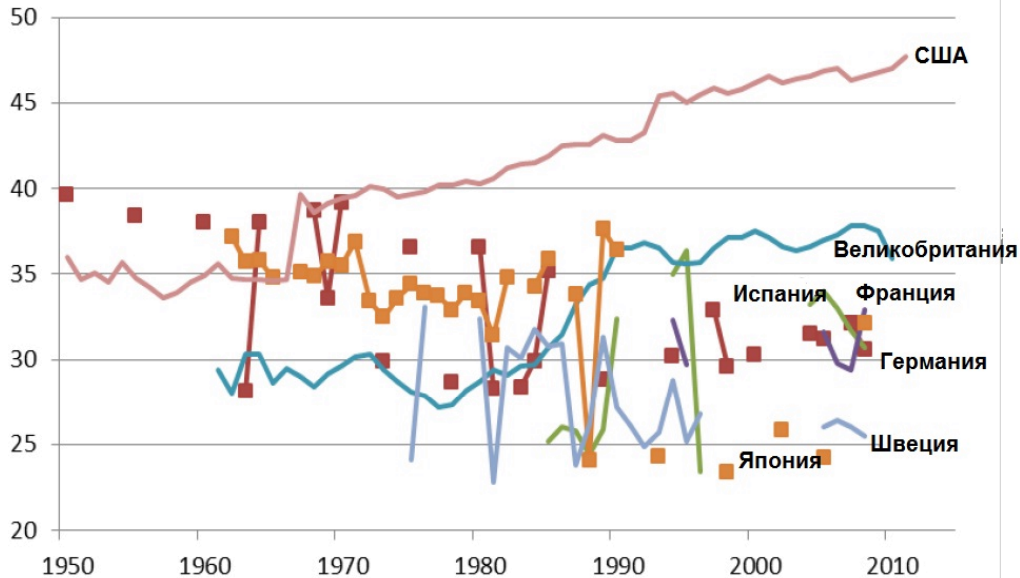
В развивающихся странах снижение уровня социально-экономического неравенства в последние годы имеет место в Колумбии, Бразилии, Чили, Мексике, Перу, Аргентине. Рост показателя Джини наблюдается в Китае и России. Хотелось бы отметить, что невысокий уровень социально-экономического неравенства регионов, сопоставимый с уровнем промышленно развитых стран, на протяжении рассматриваемого периода имеют Индия (до 40 единиц), Россия (до 45 единиц) и Китай (за исключением середины 2000-х годов).

Таким образом, мы видим, что проблема выявления факторов социально-экономического неравенства регионов с целью разработки и реализации соответствующей политики актуальна для многих стран и регионов мира. К решению данной проблемы представители мирового научного сообщества подходят с разных точек зрения (предлагаем рассматривать в рамках нашего исследования факторы глобализации как движущие силы различных хозяйственных систем и подсистем, обладающих определенной (необходимой и достаточной) общностью политических, социально-экономических, исторических, национально-культурных и иных условий и взаимодействующих между собой посредством интеграции и интернационализации производства).

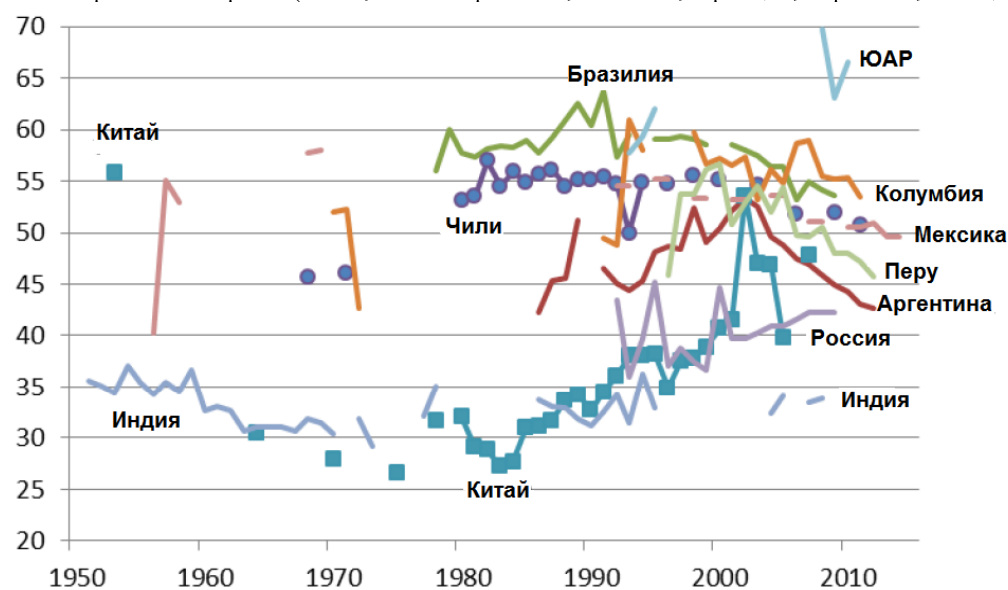
Для начала необходимо определить, что включает в себя понятие социально-экономического неравенства регионов. Для конкретизации

понятия «социально-экономическое неравенство» нами был проведен анализ смежных категорий [10, С. 209-211]. Нами определено, что для описания неравенства как объективного процесса и категории экономической науки российскими и зарубежными учеными применяются различные понятия и аналогии из смежных областей знаний (социологии, философии, экономической географии и т.д.), такие, как «неравенство» [6, С. 411], «региональное неравенство»

[2], «пространственное неравенство» [7], «асимметрия» [8], «экономическое расслоение» [9, 14-17], «экономическая дивергенция» [11], «стратификация» [12], «региональная стратификация» [18], «дифференциация» [10], «социально-экономическое неравенство» [9, С. 98], «неравенство доходов» [11], «нормальное и избыточное неравенство» [16, 17] и т.д.



а) промышленно развитые страны (США, Великобритания, Испания, Франция, Германия, Швеция, Япония)



б) развивающиеся страны (ЮАР, Бразилия, Китай, Колумбия, Чили, Мексика, Перу, Аргентина, Россия, Индия)

Рис. 1. Динамика внутринационального неравенства в ряде стран мира в 1950-2010 гг., коэффициент Джини по доходам (Источник: Analyzing Global Trends for Business and Society: Lectures by Mauro Guillén. Lauder Institute at the University of Pennsylvania. 2014)

Определения «экономическое», «социально-экономическое» [9], «пространственно-экономическое» используются в сочетании с терминами «неравенство» и «дифференциация» в тех случаях, когда необходимо подчеркнуть экономический характер причин называемого явления

(дифференциация заработной платы, несовершенство перераспределительных механизмов и т.п.). По сути, термины «экономическое неравенство», «экономическая дивергенция», «асимметрия» или «социально-экономическая дифференциация» исследователи используют, если говорят

о явлении, когда население разделяется на группы по уровню жизни.

Рассмотрим приемлемость использования тех или иных терминов категории «социально-экономическое неравенство». *Асимметрия*, согласно словарю иностранных слов, [8] – это [гр. *asymmetria* – несоразмерность] отсутствие или нарушение симметрии; – соразмерности, одинаковости в расположении частей чего-либо по противоположным сторонам от точки, прямой или плоскости [6]. Отметим, что ресурсы, доходы и другие составляющие региональной экономики, неравномерность распределения которых может обуславливать неравенство, изначально не могут располагаться «по противоположным сторонам от точки, прямой или плоскости». Таким образом, понятие «асимметрия» в отношении регионального неравенства может употребляться только как эпитет.

Дивергенция – «[лат. *divergere* – отклоняться, расходиться] – 1) *биол.* расхождение признаков организмов в процессе их эволюции; 2) *мат.* число, характеризующее величину изменения потока векторного поля в данной точке...» [6, С. 45]. Экономический словарь предлагает рассматривать дивергенцию, как динамику соотношения рынка, анализ которой свидетельствует о наличии существенно разных тенденций [11, С. 87].

Таким образом, мы можем сделать вывод об уместности употребления словосочетания «экономическая дивергенция» при описании процессов расхождения уровней социально-экономического развития регионов, то есть увеличения межрегионального неравенства.

Ещё одним термином, который часто употребляется в контексте регионального неравенства, является «*дифференциация*». Толковый словарь дает определение «дифференцировать», как «1. расчленив, различить отдельное, частное при рассмотрении, изучении чего-нибудь» [6, С. 168].

В экономическом словаре дифференциация определяется относительно доходов населения, как: 1) разница в уровне денежных доходов различных слоев и групп населения [11, С. 100]; 2) результат распределения доходов, выражающий степень неравномерности распределения благ и проявляющийся в различии долей доходов, получаемых разными группами населения [12, С. 132]. Таким образом, в рамках нашего исследования мы можем говорить о дифференциации регионов по социально-экономическим критериям.

Стратификация [лат. *stratum* – настил, слой и *facere* – делать] – «...4) разделение, расчленение общества на страты (общественный слой, группа людей, выделяемая по какому-либо об-

щему признаку (имущественному, профессиональному, уровню образования и т.д.) [11]. Аналогичное определение дает и экономический словарь [10], также подчеркивая, что данный термин является преимущественно социологическим. Так как речь идет о расслоении структуры общества вне зависимости от региональной специфики, то мы считаем, что употреблять понятие «стратификация» для подчеркивания межрегионального неравенства будет неуместно.

Экономическое расслоение общества – это «усиление различий в доходах и уровне жизни между отдельными слоями населения, увеличение разрыва между высоко и низко оплачиваемыми членами общества...» [11]. Ввиду того, что экономическое расслоение общества также носит преимущественно повсеместный характер и не отражает региональной специфики, мы не будем употреблять данную формулировку в своем исследовании.

Таким образом, анализ определений, близких к термину «социально-экономическое неравенство», показал, что практически во всех случаях они употребляются как синонимы, различия могут быть лишь в специфике и уместности их применения к той или иной научной области.

Прежде чем дать авторское определение социально-экономического неравенства регионов, мы считаем необходимым рассмотреть дефиницию категории «регион». В отечественной и зарубежной научной литературе существуют различные определения данного термина.

Э. Б. Алаев с учетом географического критерия определяет регион как «страну, край, область, определенную территорию, отличающаяся от других территорий по ряду признаков и обладающая некоторой целостностью, взаимосвязанностью составляющих ее элементов» [10].

Л. С. Васильева характеризует регион как «район, большой участок суши, часть земной поверхности со специальными физико-географическими параметрами; географическая единица, определяемая географическими рубежами» [1].

Р. Б. Ванс обозначает регион как «гомогенную территорию с обособленными физическими и культурными признаками, которая отличается от территорий, с которыми граничит; является неотъемлемой частью национальной территории, с которой она тесно связана; осознает свои обычаи и систему ценностей, а также собственную индивидуальность» [10].

А. Г. Гранберг считает, что «введение региона как термина является весьма абстрактным и предполагает, что его конкретизация и содержательная интерпретация осуществляются при выделении определенных типов регионов». Регион,

по его мнению, понятие типологическое и выделяются они из территории в соответствии с определенными целями и задачами [2].

Н. В. Гоффе, И. П. Цапенко рассматривают регион с социальной точки зрения «люди, проживающие на территории региона и образующие определенную историко-культурную общность с присущим только им складом характера, укладом жизни. Они имеют свои собственные представления о том, как должны решаться те или иные проблемы, они каждодневно решают их, с той или иной степенью консерватизма» [3].

В. А. Долятовский утверждает, что «регион – сложный территориально-экономический комплекс, имеющий ограниченные внутренние ресурсы, свою структуру производства, определенные потребности в связи с внешней средой» [10].

Л. Н. Коган трактует регион как «группа областей, краев, республик, составляющих территориальное и народнохозяйственное целое; любая самостоятельная в хозяйственно-экономическом и административном отношении территория, начиная от сельского района и кончая крупными народнохозяйственными комплексами» [12].

О. А. Ломовцева приводит разноаспектные определения «регион как *квазигосударство* представляет собой относительно обособленную подсистему государства и национальной экономики, одной из главных функций которого является регулирование экономики региона посредством взаимодействия федеральных и региональных властей, а также разных форм межрегиональных экономических отношений» [13].

«Регион как *квазикорпорация* представляет собой крупный субъект хозяйствования, обладающий значительным ресурсным потенциалом, используя который регион конкурирует на рынках товаров, услуг, капитала».

«Регион как *социум* характеризуется общностью людей, живущих на определенной территории, которая обладает системой расселения, этно-культурными, социальными, экономическими, демографическими и другими параметрами, образующими страты, социальные группы, их особые функции и интересы».

«Регион как *рынок* обладает уникальным предпринимательским климатом, в условиях которого функционируют рынки товаров, капитала, труда, природных ресурсов, информации, имеющие определенные границы (ареал)» [13].

А. С. Маршалова, А. С. Новоселов подчеркивают, что «регион является не только подсистемой социально-экономического комплекса страны, но и относительно самостоятельной его частью с законченным циклом воспроизводства и

специфическими особенностями протекания социальных и экономических процессов [10].

Н. Н. Некрасов рассматривает регион как «крупную территорию страны с более или менее однородными условиями, а главным образом – характерной направленностью развития производительных сил на основе сочетания комплекса природных ресурсов со сложившейся и перспективной социальной инфраструктурой» [10].

В основные положения региональной политики Российской Федерации регион определен как «часть территории РФ, обладающая общностью природных, социально-экономических, национально-культурных и иных условий. Может совпадать с границами территории субъекта РФ или объединять территории нескольких субъектов» [19].

В. С. Тюхтин определяет дефиницию «регион» с точки зрения системного подхода как «множество связанных между собой компонентов той или иной природы, упорядоченное по отношениям, обладающим вполне определенными свойствами: это множество характеризуется единством, которое выражается в интегральных свойствах и функциях множества» [10].

Г. Г. Фетисов утверждает, что «регион можно рассматривать, по крайней мере, с двух сторон: во-первых, как часть единого народнохозяйственного комплекса страны; во-вторых, как самостоятельное целостное образование, имеющее свои целевые установки развития, ресурсный потенциал, способы соединения производственных ресурсов – факторов производства. Каждая из этих сторон имеет свои особенности, что накладывает отпечаток на процесс управления ходом регионального развития» [10].

К. Харви предлагает рассматривать «регион как элемент государственного администрирования, регион является предметом изучения национальной истории; как “город-регион”, он входит в городскую историю; как “национальная культура”, он включен в политическую историю народов, добивающихся создания собственного государства; как “промышленный регион”, он — часть экономической истории» [20].

Р. И. Шнипер исходит из того, что «регион – это неотъемлемая часть единой системы производительных сил и производственных отношений, где регион обладает прямыми и обратными производственно-экономическими, ресурсными, финансово-кредитными и социальными связями с народным хозяйством» [15].

Таким образом, мы определили, что понятие «регион» в научной литературе не имеет однозначной трактовки. Очевидно, что в разных научных областях и в практической деятельности ис-

пользуются свои критерии их выделения. При этом регион далеко не всегда выступает в качестве территориальной единицы государства.

В частности, для экономики наибольшее значение имеет выделение регионов с позиций административного и экономического управления, места в территориальном разделении труда, функционировании рынков труда, услуг, товаров, типичности социально-экономических проблем и т.п.

Экономическая трактовка характеризует регион как часть территории, где существует система связей между хозяйственными субъектами; подсистему всего социально-экономического комплекса страны; сложный территориально-экономический комплекс со своей структурой связей с внешней и внутренней средой [9].

Социально-политическая трактовка показывает регион в качестве социально-территориальной общности, то есть совокупности социальных, экономических, исторических и политических факторов развития территории. Сюда входит целый набор характеристик, таких как: этнический состав населения, трудовые ресурсы, социальная инфраструктура, социально-психологический климат, политические аспекты развития региона, культурные факторы и т. д.

Обобщая существующие трактовки понятия «регион», можно выделить общие черты, присущие содержанию данного термина:

- наличие собственной, географически определенной территории;
- ключевая подсистема народного хозяйства страны;
- определенный уровень самостоятельности в вопросах социального, экономического и политического развития.

Регионализация национальной экономики влечет за собой образование системы межрегиональных связей, как в рамках национальной экономики, так и за ее пределами, которые являются основой хозяйственной и общественной региональной деятельности территории. Так Т. В. Курьянова в своей работе подчеркивает особую роль внутрирегиональных связей в обеспечении экономической целостности региона как экономического субъекта, отмечая, что практически все субъекты федерации принимают социально-экономические, научно-технические и иные программы, прямо или косвенно направленные на усиление внутрирегионального взаимодействия и решение важных народнохозяйственных проблем территории [17, С. 44-49].

Таким образом, в работе под регионом мы будем понимать территориальную единицу государства, под регионами России – субъекты Федерации.

Мы считаем, что *социально-экономическое неравенство регионов* – это объективное следствие процесса расхождения в условиях жизни и в уровне доходов населения, а также социальных групп по степени их обеспеченности факторными ресурсами (традиционные, факторы «первой» и «второй природы») в условиях глобализации и пространственной неравномерности концентрации производительных сил.

Неравенство является историческим явлением. Вопрос о том, что является более благоприятным условием для развития экономики и социума – равенство или неравенство – не имеет однозначного ответа. Социально-экономическое неравенство, проявляющееся, прежде всего, в неравномерности распределения величины дохода, получаемого людьми или отдельными группами людей, привлекает к себе наибольший интерес исследователей. По экспертным оценкам, ежегодные экономические потери от высокого уровня экономической дифференциации субъектов РФ достигают до 3 % ВВП [4]. Масштабы и динамика социально-экономического неравенства регионов зависят от большого количества факторов.

Социально-экономическое неравенство среди регионов возникает в условиях, когда ресурсы концентрируются на одних территориях, стимулируя тем самым в этих регионах ускоренный экономический рост. Традиционные факторы производства – земля и природные ресурсы, капитал в виде новых инвестиций, труд в виде роста числа занятых в экономике, инновационные ресурсы и рост квалификации кадров – ограничены в принципе. За возможность их использования ведется жесткая конкурентная борьба между регионами. Фактор географического размещения экономической активности в стране также является конкурентным преимуществом территории (рис. 2).

Приведенные на рисунке 2 факторы и субфакторы определяют стратегические тренды неравенства. Исходя из этого, считаем необходимым дополнительным звеном выделить базовые факторы пространственного неравенства (табл. 1.) [21, 20].

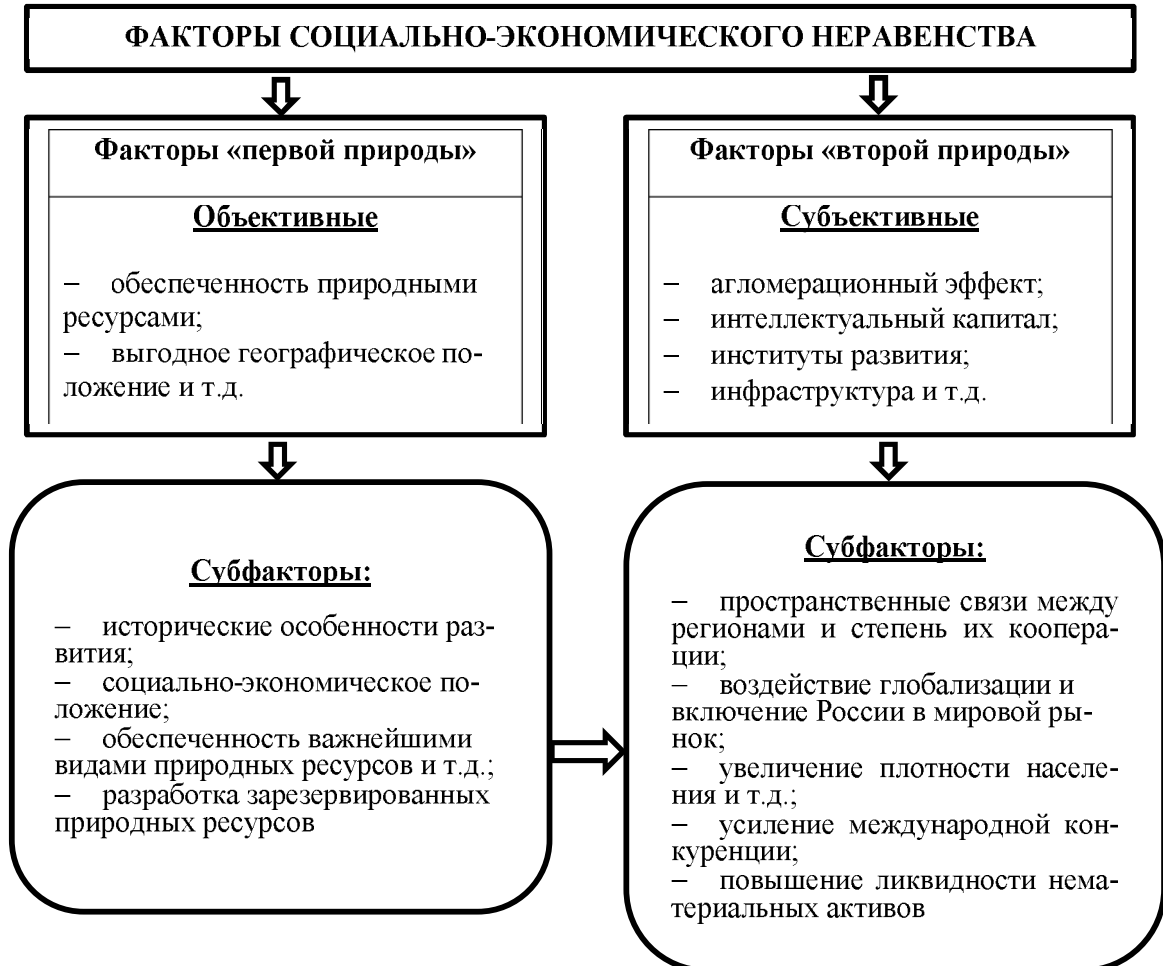
Мы считаем, что базовые факторы неравенства можно охарактеризовать следующим образом:

- *"Плотность"* указывает размер экономического выхода или полную покупательную способность на единицу площади территории. Наиболее высокая плотность – в крупных городах, где сконцентрирована экономическая активность, и значительно ниже в сельских районах.

• "Расстояние" отражает легкость доступа на рынки. Территории, удаленные от экономических центров страны, часто носят депрессивный характер развития.

• "Границы" возникают из барьеров для экономических взаимодействий, создаваемых различиями в социальном развитии, обычаях и языке,

они ограничивают доступ на рынки. Эта группа факторов наиболее актуальна не только в международном контексте, но и при наличии многокультурного уклада общества.



Факторы «первой» и «второй» природы представлены по - П. Кругману [20, 21]; субфакторы дополнены автором.

Рис. 2. Стратегические факторы социально-экономического неравенства регионов

Таблица 1

Базовые факторы пространственного неравенства регионов

Факторы	Характеристика
Density (плотность)	пространственная концентрация населения и эффект масштаба (развитие городских агломераций)
Distance (расстояние)	экономическое расстояние, обусловленное не только внутриматериковым положением, удаленностью от глобальных и внутрискановых рынков, но и слаборазвитой инфраструктурой, что увеличивает транспортные издержки и транзакционные издержки в целом
Division (границы)	институциональные барьеры в широком смысле, в том числе барьеры границ (национальных, региональных, локальных), препятствующие проникновению товаров, услуг, инноваций; к ним можно добавить институциональные барьеры для территориальной мобильности, социальных лифтов и доступности качественных социальных услуг, повышающих человеческий капитал

Традиционная экономическая теория объясняет неравенство факторами «первой природы»:

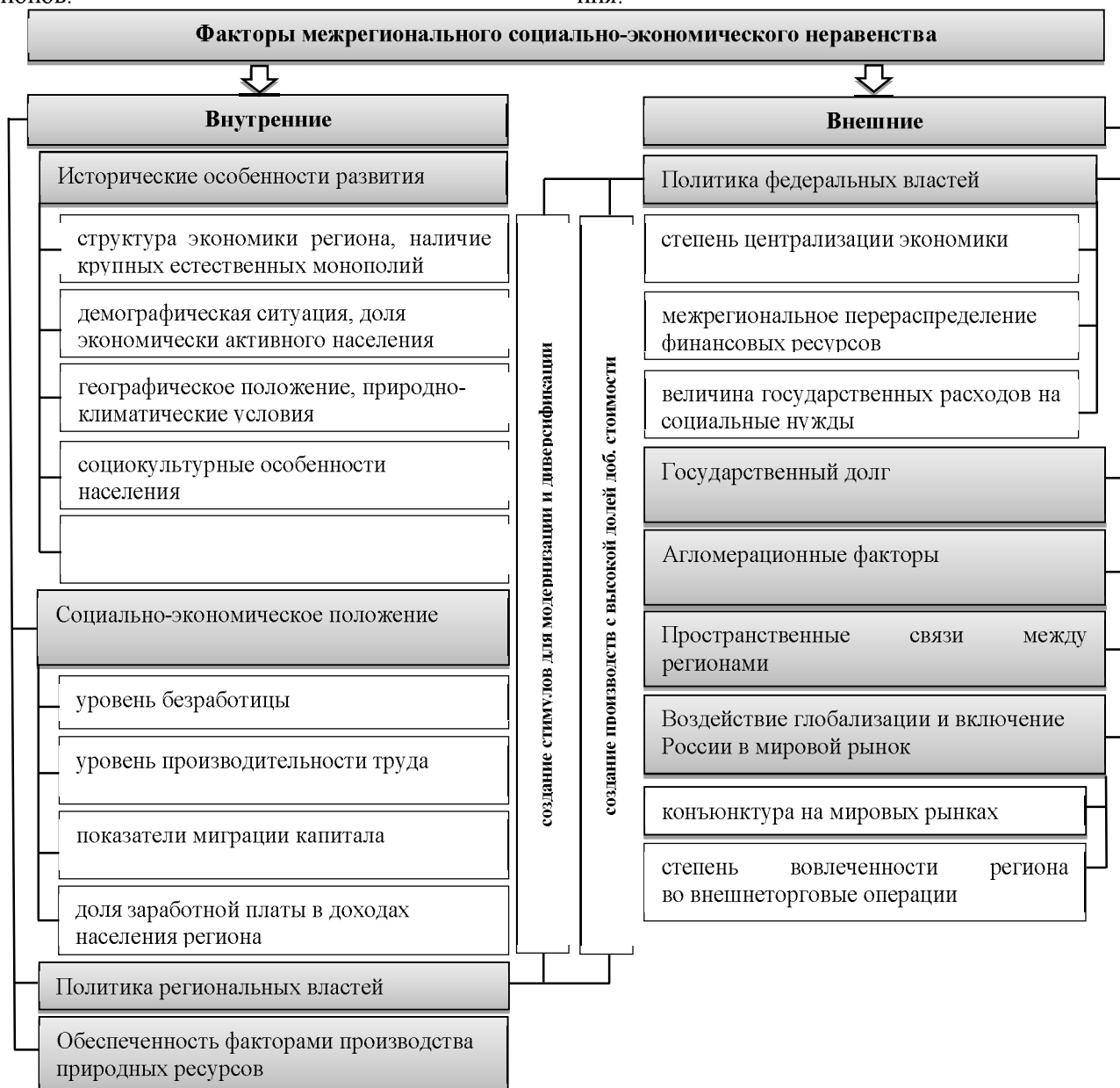
наличие природных ресурсов, факторов производства, развитием инфраструктуры и техноло-

для перемещения товаров и факторов производства должно приводить к выравниванию производительности и ресурсоотдачи и благосостояния населения. Однако эмпирические исследования показывают, что традиционный анализ упускает какие-то значимые факторы, предотвращающие выравнивание регионов по уровню социально-экономического развития и усиливающие неравенство.

Основной довод статистических наблюдений заключается в том, что фирмы функционируют более эффективно, а работники трудятся более производительно в случаях, когда они располагаются географически ближе к крупным рынкам, а рынки, в свою очередь, растут при увеличении числа фирм и работников (потребителей). Возникновение такого циклического процесса приводит к усилению дифференциации регионов.

Поэтому нами, ниже предлагается расширенная схема, в которой представлена классификация внутренних и внешних факторов межрегиональной социально-экономической дифференциации регионов России (рис. 3).

Как видно из рис. 3, факторы социально-экономического неравенства регионов России можно разделить на внешние и внутренние. К числу внутренних факторов можно отнести исторические особенности развития, социально-экономическое положение региона, политику региональных властей, обеспеченность факторами производства. К числу внешних для региона факторов мы отнесем политику федеральных властей, государственный долг, агломерационные факторы, пространственные связи между регионами, факторы глобализации и включения России в международные экономические отношения.



Составлено автором по [7]

Рис. 3. Внутренние и внешние факторы социально-экономического неравенства регионов России

Таким образом, рассмотрев понятие социально-экономического неравенства регионов, можно сделать следующие выводы.

1. Проблема социально-экономического неравенства актуальна не только для российских регионов. Она затрагивает практически все страны мира, как промышленно развитые, так и развивающиеся. Прежде всего, это связано с историческим аспектом исследуемой проблемы. Вопрос о том, что является более благоприятным условием для развития экономики и социума – равенство или неравенство – не имеет однозначного ответа. Поэтому, к решению данной проблемы представители мирового научного сообщества подходят с разных точек зрения.

2. Анализ терминологического аппарата позволил нам определить, что понятие «асимметрия» в отношении регионального неравенства может употребляться только как эпитет, «экономическая дивергенция» является процессом расхождения уровней социально-экономического развития регионов (увеличения неравенства), «стратификация», «экономическое расслоение общества» – расслоение структуры общества вне зависимости от региональной специфики. Мы определили, что наиболее близким понятием к социально-экономическому неравенству регионов является «дифференциация регионов по уровню социально-экономического развития».

3. Мы считаем, что *социально-экономическое неравенство регионов – это объективное следствие процесса расхождения в условиях жизни и в уровне доходов населения, а также социальных групп по степени их обеспеченности факторными ресурсами (традиционные, факторы «первой» и «второй природы») в условиях глобализации и пространственной неравномерности концентрации производительных сил.*

4. Факторы социально-экономического неравенства регионов России дифференцируются на внешние (политика федеральных властей; государственные займы; агломерационные факторы, пространственные связи между регионами; воздействие глобализации и включение России в мировой рынок) и внутренние (исторические особенности развития; социально-экономическое положение; политика региональных властей; обеспеченность факторами производства природных ресурсов). В своем исследовании мы хотели бы уделить пристальное внимание глобализационным факторам межрегионального неравенства.

БИБЛИОГРАФИЧЕСКИЙ СПИСОК

1. Васильева Л.С., Гомбоев Б.О. «Регион» в контексте географического и культурологического анализа // Регионология. 2011. №1. С. 4-15.
2. Гранберг А.Г. Основы региональной экономики: учебник для студентов вузов; Гос. ун-т Высш. шк. экономики. 3-е изд. М.: ГУ ВШЭ, 2003. 493 с.
3. Гоффе Н.В. Цапенко, И.П. Россия в «шкуре леопарда»: социальные проблемы // Мировая экономика и международные отношения. 1996. № 2. С. 17–25.
4. Гусев А.Б. Влияние регионального неравенства на экономический рост [Электронный ресурс] // Капитал страны: Федер. интернет изд. Москва, 2010. Режим доступа: <http://www.kapital-rus.ru/articles/article/179450>.
5. Долятовский В.А. Зарубежный опыт комплексного развития регионов // Регионология. 1994. № 2-3. С. 149–156
6. Ожегов С.И., Шведова Н.Ю. Толковый словарь русского языка: 80 000 слов и фразеологизмов. С. 411
7. Зубаревич Н.В. Регионы России: неравенство, кризис, модернизация. М.: Независимый ин-т соц. политики, 2010. 160 с.
8. Игнатов В.Г. Асимметрия социально-экономического развития регионов Российской Федерации и основные направления ее ослабления // Экономический вестник Ростовского государственного университета. 2009. Т. 7. № 2. С. 132–137.
9. Костылева Л.В. Неравенство населения России: тенденции, факторы, регулирование. РАН, Ин-т социал.-экон. развития территорий РАН. Вологда: ИСЭРТ РАН, 2011. 223 с.
10. Растворцева С.Н., Усманов Д.И. Д.И. Усманов. Оценка влияния факторов глобализации на социально-экономическое неравенство регионов России. Белгород: КОНСТАНТА, 2015. 260 с.
11. Райзберг Б.А., Лозовский Л.Ш., Стародубцева Б. Современный экономический словарь – 4-е изд., перераб. и доп. М.: ИНФРА-М, 2005. 480 с.
12. Коган Л.Н. Словарь прикладной социологии. Минск, 1984. 321 с.
13. Ломовцева О.А. Регион в контексте общественного развития и эволюции экономической мысли // Научные ведомости БелГУ. Сер. История. Политология. Экономика. Информатика. 2013. № 8 (151), вып. 26/1. С. 20–27.
14. Маршалова А.С. Новоселов А.С. Основы теории регионального воспроизводства: Курс лекций. М.: Экономика, 1998. 318 с.
15. Шнипер Р. И. Регион: Экономические методы управления. Новосибирск: Наука, 1991. 308 с.
16. Шевяков А.Ю., Кирута А.Я. Измерение экономического неравенства. Науч. ред. И. И.

Елисеева; РАН, Гос. ком. Рос. Федерации по статистике, Межведомств. центр соц.-экон. измерений. М.: Лето, 2002. 317 с.

17. Шевяков А.Ю., Кирута А.Я. Экономическое неравенство, уровень жизни и бедность населения России: методы измерения и анализ причинных зависимостей. М.: РПЭИ, 2001. 84 с.

18. Яценко Н.Е. Толковый словарь обществоведческих терминов. Санкт-Петербург: Лань, 1999. 524 с.

19. Основные положения региональной политики в Российской Федерации. Утверждены

Указом Президента Российской Федерации от 3 июня 1996 г. № 803 [Электронный ресурс] // Документы. Совет Безопасности Российской Федерации. URL: <http://www.scrf.gov.ru/documents/26.html>.

20. Fujita M., Krugman P., Venables A J. The spatial economy: cities, regions, and international trade // Cambridge, Massachusetts: The MIT Press, 1999. 367 p.

21. World Development Report 2009. Reshaping economic geography // The World Bank. Washington DC: World Bank, 2009. 383 p.

Информация об авторах

Усманов Далер Ирматович, кандидат экономических наук, старший преподаватель кафедры менеджмента и маркетинга.

E-mail: us.dali@mail.ru

Белгородский государственный национальный исследовательский университет.
Россия, 308015, г. Белгород, ул. Победы, 85.

Поступила в декабре 2017 г.

© Усманов Д.И., 2018

D.I. Usmanov

THEORETICAL AND METHODOLOGICAL FOUNDATIONS OF ECONOMIC INEQUALITY OF REGIONS

The postulates of the theoretical analysis of basic terms, concepts and word combinations are presented in the article (inequality, regional inequality, spatial inequality, asymmetry, economic stratification, economic divergence, stratification, regional stratification, differentiation, socio-economic inequality, income inequality, normal and excessive inequality, region and others) in relation to the issues of socio-economic inequality in the context of regional science. The author's view on the structuring of inequality as an inevitable socio-economic process in the context of globalization and integration is presented. The analysis of the dynamics of the intra-national inequality of the industrialized and developing countries of the world for 60 years by the coefficient of Gini and by income. The author has identified and substantiated: strategic factors of social and economic inequality of regions; basic factors of spatial inequality of regions; internal and external factors of social and economic inequality of Russian regions and their inherent subfactors.

Keywords: *inequality, factors of socio-economic inequality, interregional differentiation, asymmetry, spatial inequality, economic stratification, economic divergence, stratification, regional stratification, socio-economic inequality, income inequality, normal and excessive inequality.*

Information about the author

Daler I. Usmanov, PhD, Assistant professor.

E-mail: us.dali@mail.ru

Belgorod National Research University.
Russia, 308015, Belgorod, Pobeda st., 85.

Received in December 2017