

DOI: 10.34031/2071-7318-2021-6-5-36-49

*\*Швецова-Шиловская Е.А., Ильвицкая С.В.**Государственный университет по землеустройству**\*E-mail: LizaSh-Sh@list.ru*

## РЕКОНСТРУКЦИЯ ВАЛДАЙСКОГО ИВЕРСКОГО, СПАСО-ПРИЛУЦКОГО, И КИРИЛЛО-БЕЛОЗЕРСКОГО МОНАСТЫРЕЙ В СОВРЕМЕННЫХ УСЛОВИЯХ РАЗВИТИЯ ПАЛОМНИЧЕСТВА И ТУРИЗМА

**Аннотация.** Развитие православных монастырей на севере России сталкивается с трудностями, обусловленными увеличением числа паломников и туристов, а также восстановлением традиционных и появлением новых функций, осуществляемых монастырскими комплексами. Сформулированные ранее четыре основных принципа реконструкции и развития православных монастырских комплексов Русского Севера позволяют разработать конкретные рекомендации по реконструкции и развитию монастырей. В настоящей работе эти рекомендации разработаны и применены для Валдайского Иверского, Спасо-Прилуцкого, и Кирилло-Белозерского монастырей, существенно отличающихся как по степени сохранности, так и по осуществляемым ими функциям. Разработанные рекомендации относятся к организации генеральных планов монастырских комплексов, а также к зданиям, входящим в состав главных функциональных групп этих монастырей. Во всех рассматриваемых в работе монастырях применение этих рекомендаций приведет к формированию доступной многофункциональной архитектурно-пространственной среды. Такая среда обеспечивает оптимальное зонирование монастырской территории, сохраняет архитектурный ансамбль данного монастырского комплекса и окружающий его природный ландшафт и создает наилучшие условия для насельников и посетителей монастыря. Предложенный в работе подход планируется развить и применить к ряду других монастырей Русского Севера.

**Ключевые слова:** православные монастыри, Русский Север, паломники и туристы, реконструкция и развитие, генеральный план, архитектурно-пространственная композиция.

**Введение.** Возрождение интереса к православию в нашей стране, начавшееся еще в конце 80-х годов XX в., привело к значительному увеличению количества людей, посещающих православные монастыри. В последние десятилетия число посетителей, ежегодно приезжающих в такие широко известные монастыри, как Соловецкий или Валаамский, исчисляется десятками тысяч [1].

Посетителей монастырей можно разделить на две основные категории: паломники и туристы. Паломничество представляет собой путешествие верующих к святым местам с целью поклонения и молитвы. Считается, что паломнический туризм в современной России возродился в год тысячелетия крещения Руси. Действительно, именно в 1988 г. отдельные храмы г. Москвы стали организовывать первые паломнические поездки в вновь открывшуюся Оптину пустынь, Толгский монастырь и другие обители [2]. Туристы посещают монастыри с экскурсионно-познавательными целями. Их интересует архитектура и история монастырских комплексов, художественные ценности монастырских музеев, природные красоты окружающих монастырь территорий и т.д. [3].

Очевидно, что присутствие на территории монастыря большого числа посторонних людей, посещающих его с различными целями, может

существенно осложнить жизнь и служение постоянно проживающих в монастыре монахов и насельников [4, 5]. Кроме того, увеличение числа посетителей требует и развития необходимой инфраструктуры: гостиниц, пунктов питания, автостоянок, помещений для экспонирования хранящихся в монастырях художественных ценностей, церквей, которые могли бы вместить большое количество паломников, и т.д. В настоящее время большинство российских монастырей не справляется со всем комплексом обозначенных здесь проблем. Особенно тяжелая ситуация складывается в связи с увеличением числа паломников и туристов в монастырях Русского Севера (см. работу [5]). Очевидно, что решение проблем, вызванных увеличением числа посетителей, может быть найдено лишь в рамках комплексного подхода, основную роль в котором должны играть архитектурные методы.

Однако в настоящее время существует лишь небольшое число работ, посвященных вопросам реконструкции и развития православных монастырских комплексов в современных условиях. Большинство работ по монастырям Русского Севера посвящено их истории или описанию архитектуры. Наиболее известными работами такого рода являются работы И.Л. Бусевой-Давыдовой [6], W.C. Brumfield [7-9], митрополита Иллариона (Г. В. Алфеева) [10], Г. Штриккера [11] и др.

Современная реабилитация монастырей Вологодской области была исследована И.К. Белоярской [12–14]. В работе [12] было показано, что за последние десятилетия не произошло существенных изменений в функциональном использовании монастырей. Многие современные функции монастырских комплексов не только не соответствуют архитектурно-планировочной структуре и композиционной организации монастырского ансамбля, но и губительно сказываются на состоянии зданий [12]. В работах [12, 13] были выделены шесть различных групп современного использования православных монастырей: 1) использование в качестве исторических и краеведческих музеев; 2) размещение в монастырях учреждений системы исполнения наказаний; 3) использование в качестве закрытых лечебных учреждений; 4) использование в качестве других учреждений (колледжей, военных училищ, фабрик и т.д.); 5) размещение в зданиях монастырей складов, гаражей, и фермерских хозяйств; 6) возвращение монастырям их первоначальной функции. И. К. Белоярская разработала ряд принципов архитектурно-градостроительной реконструкции монастырей Русского Севера. Прежде всего, эти принципы учитывают ценностные характеристики данного монастыря (историческую, архитектурно-эстетическую и др.), его градостроительное положение и степень сохранности.

С. В. Ильвицкая исследовала архитектуру православных монастырских комплексов ряда балканских стран и России (см. работы [15-17] и ссылки в них). Работы автора позволили выявить закономерности развития архитектурной типологии на базе изучения значительного объема теоретических и практических данных по формированию архитектуры православных монастырских комплексов и разработать концепцию современного монастыря как открытой системы для развития традиционных и новых видов деятельности. С. В. Ильвицкая впервые разработала классификационные признаки монастырей, которые объединяются в четыре группы: функциональные, церковно-канонические, ландшафтно-территориальные, и архитектурно-композиционные, положенные в основу типологии. Автором предложены следующие социально-функциональные типы монастырей: монастыри-крепости, монастыри-мемориалы, монастыри-резиденции и монастыри-музеи. Для каждого типа определены их характерные функции, среди которых есть и сравнительно новые – музейная, социально-образовательная, издательская и туристско-паломническая. Предложенная автором адаптивная архитектура исторических монастырских комплексов

позволяет соответствовать духовным потребностям паломников, и одновременно обеспечить их комфортное пребывание в монастыре. Более того, С. В. Ильвицкой разработана универсальная структурно-функциональная прогностическая модель православного монастыря с взаимосвязанными функциональными зонами и дворовой структурой [15], которая легла в основу научно-практической реконструкции существующих и строительства новых православных монастырей, как в балканских странах, так и в России.

Л. А. Федотова анализирует проблемы функционирования православных монастырей в современных условиях увеличения паломничества и обобщает российский и зарубежный опыт архитектурной организации объектов паломнического туризма [18-20]. В работе [18] автором была разработана концепция исторического комплекса паломнического туризма, представляющего собой систему взаимосвязанных зданий и сооружений, которые находятся в территориальной доступности друг относительно друга. Исследование было проведено на основе монастырей Коломенского района Московской области [18-19]. В работе [18] была также предложена модель паломнической гостиницы и разработана типология гостиничных номеров.

Наконец, в недавней статье авторов [5] предложены и обоснованы четыре общих принципа, которые должны лежать в основе проектов реконструкции православных монастырей Русского Севера. Эти принципы направлены на решение проблем, связанных с восстановлением традиционных и появлением новых функций монастырских комплексов в современных условиях резкого увеличения числа паломников и туристов. К сформулированным в работе [5] принципам относятся: принцип разделения монастырского комплекса на функциональные зоны, принцип максимальной доступности территорий и зданий монастырских комплексов лицам с ограниченными возможностями, принцип сохранения и восстановления объемно-пространственной композиции архитектурного ансамбля, и принцип сохранения и использования природного ландшафта монастырских территорий. Кроме того, в статье [5] приведен ряд примеров, иллюстрирующих применение этих принципов к нескольким монастырям Русского Севера. Рассмотренные примеры показали, что при разработке проекта реконструкции данного конкретного монастыря нецелесообразно пытаться одновременно комплексно применить предложенные принципы. Вместо этого необходимо определить те из них, которые будут способствовать реше-

нию актуальных проблем реконструируемого монастыря. Предложенные в исследовании [5] принципы позволяют разработать конкретные рекомендации по реконструкции православных монастырей севера России с учетом современных условий. Эти рекомендации в первую очередь касаются реорганизации генеральных планов монастырских комплексов и архитектурных решений облика зданий основных функциональных групп.

Можно заметить, что аналогичные рекомендации до сих пор еще не были предложены ни по одному из наиболее известных монастырей Русского Севера. Поэтому целью настоящей работы является разработка и обоснование детальных предложений по развитию трех широко известных и активно посещаемых монастырских комплексов: Валдайского Иверского [21, 22], Спасо-Прилуцкого [23, 24], и Кирилло-Белозерского [25]. Эти три православных монастыря являются основными объектами исследования настоящей работы. Выбор данных монастырей не случаен. Как объемно-пространственные композиции этих монастырей в целом, так и их отдельные здания, дошли до наших дней в разной степени сохранности. Кроме того, отличается и набор функций, осуществляемый этими монастырями в настоящее время.

Отреставрированный сравнительно недавно (2004–2008 гг.) Валдайский Иверский монастырь является примером восстановления архитектурного комплекса, дошедшего до настоящего времени с существенными утратами зданий и значительными искажениями сохранившихся построек: завершений церквей, проемов, и деталей фасадов. Отличительной особенностью вновь открытого в 1991 г. Спасо-Прилуцкого монастыря является большое количество осуществляемых в нем функций. Действительно, для многих восстанавливаемых монастырей Русского Севера основной задачей реконструкции является формирование архитектурной среды, которая необходима для воссоздания исторически сложившихся и реализации новых функций. В то же время, обладающий сравнительно небольшой площадью (менее 5 га) Спасо-Прилуцкий монастырь перегружен новыми функциями. Особенностью развития Кирилло-Белозерского монастыря является то обстоятельство, что его монастырская община владеет территорией монастыря совместно со светской организацией – Кирилло-Белозерским историко-архитектурным и художественным музеем-заповедником (КБИАХМЗ). Из-за необходимости сохранения музейных ценностей, основная часть зданий этого монастыря не может быть передана общине. Таким образом, сделанный в данной работе выбор монастырских комплексов позволяет наиболее полным образом

проанализировать применение сформулированных в работе [5] архитектурных принципов.

Основные задачи данного исследования определяются поставленной целью. Поэтому, к задачам работы относятся: 1) определение тех принципов, которые позволяют решить проблемы каждого из рассматриваемых монастырей, 2) обоснование предлагаемых рекомендаций по генеральным планам и зданиям главных функциональных групп, и 3) анализ результатов, к которым приведет воплощение этих рекомендаций.

**Методология.** Очевидно, что решить поставленные в работе задачи возможно лишь на основе комплексного подхода, учитывающего исторический и современный опыт воссоздания православных монастырских комплексов. Поэтому в данной работе были использованы различные методы исследования, к числу которых относятся: 1) изучение исторических и проектных документов по архитектурной организации каждого из рассматриваемых в работе монастырей; 2) анализ функций, реализуемых монастырскими комплексами; 3) анализ результатов реставрационных работ, выполненных в рассматриваемых монастырях к настоящему времени; 4) оценка результатов, которые будут получены при воплощении предлагаемых в работе рекомендаций.

**Основная часть. Валдайский Иверский монастырь.** Первым из рассматриваемых в настоящей работе монастырей является Валдайский Иверский Богородицкий Святоозерский мужской монастырь, который расположен на Сельвицком острове Валдайского озера, в 10 км от города Валдай. Валдайский Иверский монастырь – один из трех монастырей, основанных Патриархом Никоном в XVII в [21]. Центральная часть этого монастыря, состоящего из трех дворов, представляет собой первоначальную территорию обители, сформировавшейся к середине XVIII в. Здесь сохранились Успенский собор (1656 г.), церковь Богоявления Господня (1659 г.) с трапезной палатой, надвратная церковь во имя Архистратига Михаила (1657–1659 гг.). Здесь же расположены построенные в XVII в. наместнический, настоятельский, казначейский и братский корпуса, а также колокольня. Второй (западный) двор имел первоначально хозяйственное значение. На нем располагались хозяйственные постройки и конюшни. В начале XVIII в. к северо-западу от комплекса зданий монастыря построены больничный корпус с церковью Иакова Боровичского и каменная монастырская ограда с башнями. Внутренняя ограда отделила от основной территории погост, располагающийся на восточном дворе монастыря.

В XIX в. в монастырском комплексе проводились масштабные работы по его расширению. При этом первоначальная территория осталась жилой зоной монахов и сакральной церковной зоной. В это время осваивается территория перед главным входом в монастырь, строится вторая надвратная церковь Филиппа Митрополита. Южная половина западного каре использовалась для обслуживания паломников, а северная представляла собой хозяйственный двор. Таким образом, монастырь разделен на функциональные зоны, удобные для того периода его существования. После закрытия монастыря в 1927 г. на его территории размещались музей краеведения и мастерские. Во время Великой Отечественной войны в монастыре находился госпиталь, дом инвалидов и база отдыха.

Возрождение обители началось в 1997 г. В результате реставрационных работ здания XVII в. (церкви и келейные корпуса), получили их первоначальное приспособление. Единственное исключение составил Казначейский корпус, в который поселили монастырских трудников, т.е., людей, работающих при монастыре на добровольной и бескорыстной основе. Удачными решениями реставрационных работ необходимо признать создание жилья для посетителей и монастырского музея. В возрождающемся монастыре уделяется большое внимание проблеме создания жилья для паломников и туристов. Здания западного каре, т.е. Гостиные, Странноприимный, и Конюшенный корпуса, реконструированы с приспособлением под монастырские гостиницы. Сохранившиеся угловые башни уже несущейся оградой XVII в. включены в гостиничный комплекс, а их интерьеры используются в качестве холлов-гостиных. Гостиничный комплекс располагает разнообразными номерами, что позволяет обслуживать разные группы посетителей. Так, например, предусмотрены номера для семейных и одиноких гостей. Монастырь располагает жильем, необходимым для приема паломнических групп автобусных туров. Самая большая и наиболее сильно разрушенная Никоновская башня воссоздана по архивным изображениям и приспособлена под музей. Это удачный пример нового приспособления памятника архитектуры под современные нужды, который может быть использован и при возрождении других монастырей.

Неудачей при организации жилой зоны посетителей следует признать приспособление под гаражи бывших конюшен (конюшенного корпуса), располагающихся в западном каре монастыря. Действительно, гараж с автостоянкой нарушает покой постояльцев гостиниц. Это необ-

ходимо учесть при разработке концепций развития монастырей путем четкого разделения территории и зданий монастыря на функциональные зоны. При реставрации Никоновской башни допущена такая же ошибка – нарушение четкости в зонировании территории. Вход в музей запланирован со стороны участка, на который выходят окна Братского корпуса. В результате поток посетителей музея проходит под окнами келий. Этого легко можно избежать, расположив вход в музей на противоположном фасаде, со стороны зоны туристов. Эти проблемы предлагается устранить при следующих реставрационных работах в Валдайском Иверском монастыре.

Поэтому в настоящей работе предлагается более четко следовать принципу разделения территории на функциональные зоны при дальнейшем развитии монастыря. Эта цель может быть достигнута путем изменения приспособления зданий. Действительно, приспособление конюшенного корпуса под паломническую гостиницу в жилой зоне паломников и туристов, а также приспособление банного корпуса на хозяйственном дворе трапезной под гараж позволит восстановить соответствие помещений функциональным зонам монастырской территории. Принципу разделения территории монастыря на функциональные зоны отвечает и предлагаемый в настоящей работе перенос входа Никоновской башни с ее восточного на западный фасад, т.е. на сторону зоны обслуживания паломников и туристов. Перенос входа Никоновской башни приведет к тому, что поток посетителей музея не будет проходить под окнами келий трудников, располагающихся в бывшем Казначейском корпусе. Кроме того, предлагаемые здесь изменения не противоречат принципу сохранения и восстановления объемно-пространственной композиции архитектурного ансамбля монастыря. Эти изменения не меняют очертаний плана, силуэтов самих зданий и не искажают северной панорамы монастыря, с которой просматриваются эти здания. Предлагаемый перенос входа в музей является обоснованным и с точки зрения принципа сохранения и использования природного ландшафта монастырских территорий, т.к. такой перенос позволит предотвратить уничтожение газонов и сохранить группу берез, возраст которых составляет более пятидесяти лет.

Для того, чтобы завершить сложившееся разделение территории монастыря на зоны посетителей и монастырской братии, следует создать внутренние ограждения территории. Эти ограждения, которые могут быть как металлическими, так и каменными, окончательно выделяют территорию, предназначенную только для насельни-

ков монастыря. Важно отметить, что у предлагаемых оград нет функции визуального отделения. Они должны позволить паломникам и туристам осматривать монастырские постройки без доступа к зданиям братских корпусов.

После возведения внутренних ограждений каждые ворота в Валдайском Иверском монастыре будут иметь строго определенную функцию. В результате, в монастыре станет возможен следующий экскурсионный маршрут: посетители монастыря проходят оба надвратных храма, осматривают Иверский собор и церковь Богоявления, возвращаются на западную часть территории и посещают монастырский музей. Затем, выходя через северные ворота и следуя вдоль внешних монастырских стен, они осматривают ограду

монастыря, церковь Святого Праведного Иакова Боровичского с больничными кельями и северо-восточную башню XVII в. снаружи, т.е. не входя в здания. В то же время, южные и северные хозяйственные ворота целесообразно использовать только для нужд монастыря.

Предложения по развитию Валдайского Иверского монастыря, разработанные в настоящей работе, показаны на схеме генерального плана монастыря, рис. 1. Реализация этих предложений позволит осуществить более четкое разделение территории монастыря на функциональные зоны, и приведет к более удобному, как насельникам, так и гостям, обустройству Валдайского Иверского монастыря.

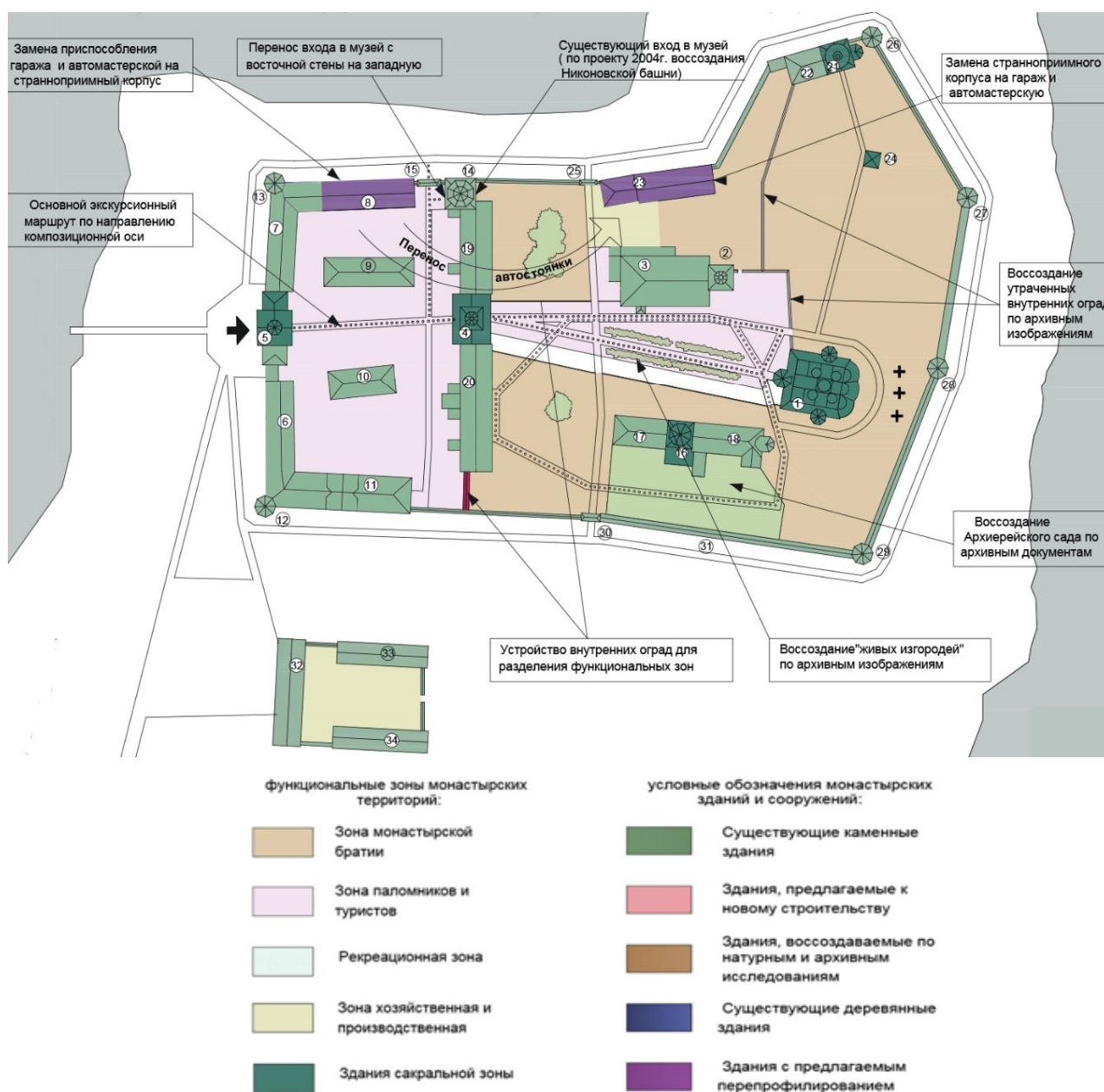


Рис. 1. Генеральный план и предложения по реконструкции и развитию Валдайского Иверского монастыря

**Спасо-Прилуцкий монастырь.** В действующих зданиях Спасо-Прилуцкого монастыря очевиден недостаток помещений, предназначенных для студентов Вологодского духовного училища, а также помещений, необходимых для обслуживания посетителей монастыря. Кроме того, на монастырской территории постоянно пересекаются потоки монастырской братии, студентов училища, и посетителей. Очевидно, что сокращение количества функций, осуществляемых Спасо-Прилуцким монастырем, можно будет осуществить по мере освобождения имеющихся и строительства новых зданий в г. Вологде и Кириллове. Возможно также и строительство здания на территории Кирилло-Белозерского монастыря взамен имеющегося здания духовного училища, которое в настоящее время занято экспозицией музея. Однако на ближайшем этапе развития Спасо-Прилуцкого монастыря наиболее важными представляются работы по зонированию его территории. Благоприятным для осуществления зонирования фактором является то, что хозяйственная зона с мастерскими вынесена за периметр древней ограды и, таким образом, находится вне исторической части территории монастыря.

Для обслуживания экскурсионных групп на свободном участке возле стоянки экскурсионных автобусов целесообразно возвести новое здание со следующим набором помещений:

- 1) помещение для сбора экскурсантов,
- 2) буфет с подсобными помещениями,
- 3) комната экскурсоводов,
- 4) санузлы для посетителей и сотрудников.

Принимая во внимание дефицит площади монастыря, следует признать весьма актуальным предлагаемое выведение социально-бытовых и просветительских функций, осуществляемых зоной паломников и туристов, за пределы монастырской ограды. Выполненный визуально-ландшафтный анализ показал, что здание на этом участке не закрывает панораму архитектурного комплекса.

Отметим, что начало созданию зоны паломников в Спасо-Прилуцком монастыре положено еще в 1893 г., когда двухэтажное здание зимних настоятельских келий было превращено в паломническую гостиницу – странноприимный дом, работающий и в наши дни. Входы в церковный комплекс расположены на северо-западном участке территории монастыря, что естественным образом выделяет зону обслуживания паломников и туристов. Целесообразно отгородить эту территорию невысокой оградой по образцу внутренней ограды Кирилло-Белозерского монастыря [5] для ограничения доступа паломников и

туристов на территорию братии. Формируя многодворную планировочную систему, эти ограды позволят выделить парадный двор монастыря. Памятники некрополя, т.е. могила К. Н. Батюшкова и церковь св. Екатерины (семейная усыпальница дворян Волоцких), просматриваются с верхнего яруса стены монастырской ограды. Поэтому предлагается включить в экскурсионный маршрут галерею второго яруса стены ограды между бывшим караульным помещением Водяной башни и Южной башней. Это позволит осматривать все достопримечательности в комфортных условиях и исключит пересечения экскурсионного маршрута с путями движения монахов и слушателей к местам их церковной службы и учебы.

Ограничение доступа посетителей приведёт и к существенному увеличению зоны монастырской братии, восстановив в соответствии с принципом сохранения и использования природного ландшафта традиционные ландшафтные элементы – пруд и огород. Вопрос о посещении церкви Успения, интересной туристам и древнейшей из сохранившихся деревянных шатровых церковей, может быть решён путем её переноса на участок зоны обслуживания паломников и туристов. Планируется восстановить служение в этой церкви. Подход к превращению этого экспоната деревянного зодчества, привезенного в Спасо-Прилуцкий монастырь из Николо-Куштского монастыря, обсуждается в работе [5].

Церкви, доступные лицам с ограниченными возможностями, предлагается устроить в подклетах церковей монастыря. В рассматриваемом варианте развития Спасо-Прилуцкого монастыря часть его территории (примерно две трети от общей площади) отводится монастырской братии в качестве жилой зоны. При этом в южном углу жилой зоны сохраняется огород. Даже при условии прекращения доступа паломников и туристов, зона монастырской братии остается функционально насыщенной. Кроме воскресной школы и духовного училища, здесь расположены традиционные монастырские помещения: настоятельские и братские кельи, трапезная, административные, складские и технические помещения, библиотека и иконописная мастерская. Для разгрузки зоны монастырской братии и создания помещений, необходимых при обустройстве новой монастырской функции – учебной, предлагается использовать Вологодскую и Белозерскую башни в качестве лекционных аудиторий.

Однако кроме лекционных аудиторий, духовному училищу требуется дополнительное жилье для учащихся. Из-за того, что помещений существующих зданий не хватает, в настоящее

время стал стихийно застраиваться и без того узкий дворик между братским корпусом и северной стеной ограды. Хорошо известно, что во всех монастырских комплексах, состоящих из каменных зданий, сохранялись и строившиеся в разные годы деревянные постройки, которые обычно располагались вдоль стен деревянной ограды. Следуя этой традиции, в настоящей работе предлагается возвести в Спасо-Прилуцком монастыре здание келейного корпуса. Работы по переносу и реставрации церкви Успения, а также приспособление церковных подклетов в качестве приделов позволят расширить сакральную зону монастыря, обеспечив ее доступность для лиц с ограниченными возможностями. Таким образом, выдвинутые в данной работе предложения по развитию Спасо-Прилуцкого монастыря (см. рис. 2), согласуются с предложенными принципами формирования архитектуры православных монастырских комплексов.

**Кирилло-Белозерский монастырь.** Как отмечалось выше, основная часть существующих зданий Кирилло-Белозерского монастыря не может быть передана монастырской общине из-за необходимости сохранения музейных ценностей. Действительно, экспозиция музея занимает все келейные корпуса, Архимандричий корпус, а также помещения духовного училища, Казенной палаты, монастырского архива и больничных палат.

Реализация принципа разделения монастырских территорий на функциональные зоны в случае Кирилло-Белозерского монастыря состоит, прежде всего, в выделении на территории монастыря музейно-туристической зоны. Эта зона представляет собой территорию, сохраняемую в собственности музея. В нее предлагается включить Большой Успенский монастырь со всеми его зданиями (за исключением церквей), в которых размещены экспозиция, фондохранилища и административные помещения музея. Для расширения музейно-туристической зоны предлагается освоить неиспользуемый участок перед Святыми воротами, находящийся между Косой башней и стеной острога. На эту территорию, которая хорошо просматривается с дороги, ведущей от входа в монастырь до Святых ворот, предлагается перенести деревянную церковь Ризоположения и мельницу с восточной части «Нового города». В дальнейшем число памятников деревянного зодчества на этом участке можно увеличить, поставив их по берегам речки Свяги и соединив берега реки мостиками. Заилившееся и заваленное мусором русло реки необходимо прочистить. Также необходимо выполнить восстановление березовой аллеи, ведущей от Вологодской башни

до Святых ворот по направлению главной композиционной оси монастырского комплекса [5]. На этой озелененной территории с речкой и предлагается организовать участок деревянного зодчества, используя природный ландшафт в полном соответствии с принципом сохранения, восстановления и использования природного ландшафта монастырских территорий.

Важно подчеркнуть, что зонирование территории, осуществляемое в соответствии с предлагаемой реорганизацией генерального плана Кирилло-Белозерского монастыря, учитывает экскурсионные маршруты, разработанные музеем-заповедником. Для того, чтобы не нарушать экскурсионный маршрут, предлагается включить в музейную зону большую часть Малого Ивановского монастыря. Таким образом, музейно-туристическая зона будет располагаться на компактном участке с сохранением маршрута, позволяющего подойти от входа в монастырь ко всем памятникам архитектуры.

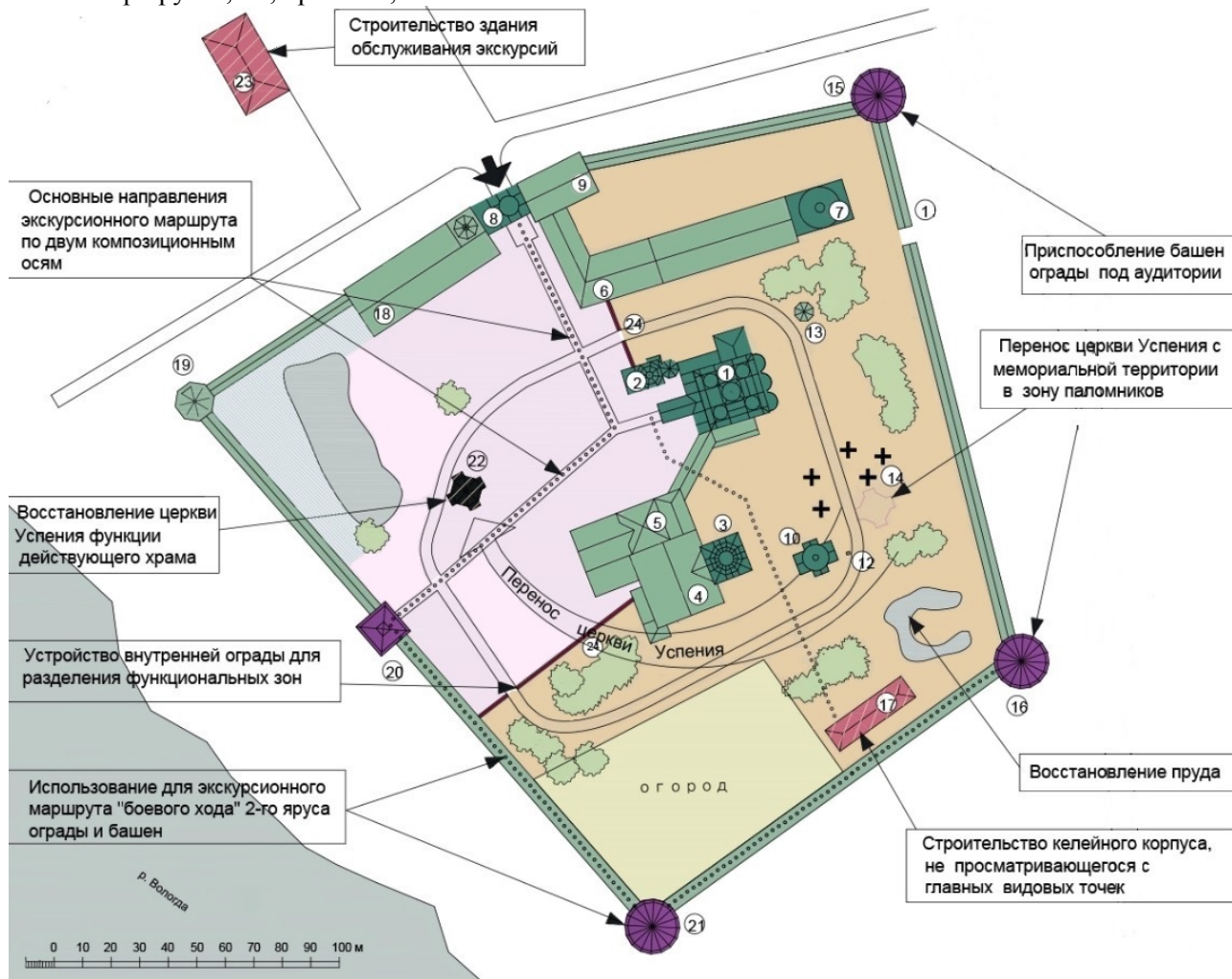
Для организации монастырской общины вологодскому Епархиальному управлению передана территория Малого Ивановского монастыря, составляющая седьмую часть всей территории Кирилло-Белозерского монастыря. Однако на переданной общине территории Малого Ивановского монастыря находятся две церкви (церковь Иоанна Предтечи и церковь Сергия Радонежского), а также три не церковных сооружения: малая больничная палата, Котельная и Кузнечная башни. Все здания Ивановского монастыря не отапливаемые и не приспособлены для службы и жилья.

Кроме того, участок, переданный общине, является мемориальной зоной, постоянно посещаемой паломниками и туристами. Здесь расположены особо почитаемые паломниками сооружения – сени над крестом, отмечающим место первой кельи преподобных Кирилла и Ферапонта, и сени над часовней игумена Кирилла. На этой территории невозможно возвести ни одно из нужных монастырской общине зданий. Нельзя ограничить и доступ паломников к святыням. Таким образом, на предоставленной территории невозможно обеспечить полноценное проживание братии, т.е. уединенное, как того требует специфика монастырской жизни, и, в то же время, удобное в бытовом отношении.

В настоящей работе путем визуально-ландшафтного анализа был выявлен участок на территории «Нового города», более пригодный для проживания монастырской братии. Было обнаружено, что на восточном участке «Нового города» площадью 4.5 га расположены два деревянных сооружения: церковь Ризоположения и мельница, в то время как остальная часть этого

участка не используется. После переноса церкви и мельницы на планируемый участок деревянного зодчества предлагается использовать восточную часть «Нового города» в качестве зоны монастырской братии. Расположение этой зоны на восточном участке «Нового города» вполне удобно, т.к. он находится в стороне от экскурсионных маршрутов, но, при этом, вблизи главного

входа в монастырь. Предлагаемый участок отделен от остальной территории существующей стеной внутренней ограды (высотой более 3 м) и оградой Острога, которую предлагается восстановить. Он имеет проход к церквям Большого Успенского и Малеого Ивановского монастырей без пересечений с экскурсионными маршрутами.



функциональные зоны монастырских территорий:	условные обозначения монастырских зданий и сооружений:
Зона монастырской братии	Существующие каменные здания
Зона паломников и туристов	Здания, предлагаемые к новому строительству
Рекреационная зона	Здания, воссоздаваемые по натурным и архивным исследованиям
Зона хозяйственная и производственная	Существующие деревянные здания
Здания сакральной зоны	Здания с предлагаемым перепрофилированием

Рис. 2. Генеральный план и предложения по реконструкции и развитию Спасо-Прилуцкого монастыря

Очевидно, что существующая ситуация с формированием архитектурно-планировочной среды зоны монастырской братии существенно

осложнена невозможностью использования имеющихся зданий, занятых музейной экспозицией. Единственным решением проблемы отсутствия



жилой, социально-бытовой и учебно-просветительской групп помещений, предназначенных для монастырской братии, является строительство новых зданий. Для организации зоны монастырской братии на территории бывшего острога предлагается построить два братских корпуса с трапезной, а также настоятельский корпус.

Для разгрузки функционально перенасыщенного Спасо-Прилуцкого монастыря предлагается возратить Кирилло-Белозерскому монастырю находившееся в нём духовное училище, перенесенное позднее в Спасо-Прилуцкий монастырь. Для духовного училища предлагается зарезервировать участок вдоль северо-восточной стены монастырской ограды.

Жилые корпуса, расположенные на предлагаемом для них месте, находятся на значительном расстоянии от дороги, ведущей к музею от входа в монастырь через ворота Казанской башни. Корпуса прикрыты от Казанской башни восстанавливаемой стеной острога и не просматриваются ни из монастыря, ни с дальних видовых точек. С одной стороны, это вполне соответствует требованию уединенности жилья монахов, а с другой – отвечает принципу сохранения объемно-пространственной композиции архитектурного комплекса. В качестве дополнительных построек, необходимых для жизнедеятельности насельников монастыря, возможно использование уже переданных Кирилло-Белозерскому монастырю памятников архитектуры Иоанновского монастыря: Малой больничной палаты и Котельной башни.

Зону паломников и туристов предлагается разместить в северном углу «Нового города», на участке, который в настоящее время используется для проведения фольклорных праздников. Для реализации новой функции Кирилло-Белозерского монастыря, т.е. обслуживания паломников и туристов, предлагается строительство на монастырской территории нового здания странноприимного корпуса с трапезной для паломников. Здания зон монастырской братии и паломников, предлагаемые к возведению на территории «Нового города» на местах традиционной периметральной застройки, не перекрывают обзор памятников архитектуры с видовых точек экскурсионного маршрута. Кроме того, они не ставят под угрозу порчи сохранившиеся постройки и фундаменты утраченных зданий, обнаруженные путем археологических изысканий. Возможность обустройства жилья для братии монастыря и паломников в специально построенных зданиях, а не в приспособленных под жилые помещения памятниках архитектуры, позволяет обеспечить всех проживающих в монастыре жильем, соот-

ветствующим современным требованиям комфорта и санитарии, а также требованиям доступности всех помещений для лиц с ограниченными возможностями. В северо-западном углу монастыря (в пределах существующей внутренней ограды) предлагается устройство небольшой хозяйственной зоны. Эта территория имеет въездные ворота возле Белозерской башни.

Экспозиция музея-заповедника занимает не только исторические келейные, учебные и административные здания, но и церкви Кирилло-Белозерского монастыря. Если невозможность передачи, действующей общине зданий с другими функциями принимается как необходимое условие развития монастыря, то в отношении са크ральных объектов такой подход представляется неприемлемым: помещения церквей следует возратить монастырской общине. Для освобождения церквей от музейной экспозиции предлагается разместить ее в башнях монастырской ограды, разделив их внутренние объемы на ярусы при сохранении фасадов, по примеру приспособления башни Спасо-Прилуцкого монастыря [5]. Это предложение позволяет создать равнодоступную музейную экспозицию большой площади, а также использовать для осмотра комплекса более половины галерей стен ограды.

Предлагаемая в данной работе концепция развития Кирилло-Белозерского монастыря подразумевает вывод за пределы его территории тех функций, которые несовместимы с укладом монастырской жизни. Для реализации этих функций предлагается использовать свободный участок за северной стеной ограды. Создание рекреационной зоны на этой территории завершит зонирование Кирилло-Белозерского монастыря. Предложения по развитию Кирилло-Белозерского монастыря показаны на его генеральном плане (рис. 3).

**Выводы.** В настоящей работе предложены и обоснованы рекомендации по реконструкции ряда монастырей Русского Севера: Валдайского Иверского, Спасо-Прилуцкого, и Кирилло-Белозерского с учетом резкого увеличения числа паломников и туристов, посещающих эти монастыри. Эти рекомендации, разработанные на основе четырех основных принципов реконструкции и развития православных монастырей севера России [5], относятся как к генеральным планам монастырских комплексов в целом, так и отдельным зданиям главных функциональных групп. Предложенные рекомендации можно разделить на две группы: общие и частные. К общим рекомендациям для всех трех монастырей относится разделение архитектурными методами территории монастыря на функциональные зоны при со-

хранении архитектурных композиций монастырских комплексов и ландшафта окружающих территорий.

Частные рекомендации для Валдайского Иверского монастыря предполагают изменение приспособления ряда его зданий. Рекомендуется приспособить конюшенный корпус под паломническую гостиницу, а банный корпус – в качестве гаража. Кроме того, предлагается перенести вход

Никоновской башни с ее восточного фасада на западный – на сторону зоны обслуживания паломников и туристов. Целесообразно использовать северные и южные хозяйственные ворота только для нужд самого монастыря. Следует также создать внутренние ограждения, которые позволят выделить территорию, предназначенную только для монахов и послушников.



Рис. 3. Генеральный план и предложения по реконструкции и развитию Кирилло-Белозерского монастыря

Рекомендации по реконструкции Спасо-Прилуцкого монастыря включают строительство нового здания на участке возле стоянки экскурсионных автобусов, предназначенного для обслуживания туристических групп, а также огородить зону обслуживания паломников и туристов невысокой оградой. В эту зону предлагается перенести деревянную церковь Успения, которая вызывает большой интерес у туристов. В подклетах монастырских церквей рекомендуется устроить церкви, доступные для лиц с ограниченными возможностями. Для того, чтобы разгрузить зону монастырской братии, предлагается использовать Вологодскую и Белозерскую башни как лекционные аудитории. Предлагается также возвести в Спасо-Прилуцком монастыре здание келейного корпуса.

Рекомендации по реконструкции Кирилло-Белозерского монастыря предполагают расширение музейно-туристической зоны путем освоения неиспользуемого в настоящее время участка перед Святыми воротами. Предлагается перенести на эту территорию деревянную церковь Ризоположения и мельницу из восточной части «Нового города», для того чтобы, используя природный ландшафт, организовать там участок деревянного зодчества. После переноса церкви и мельницы восточную часть «Нового города» следует использовать в качестве зоны монахов и насельников. Для обустройства этой зоны рекомендуется построить два братских корпуса с трапезной и настоятельский корпус. Предлагается также обустроить небольшую хозяйственную зону в северо-западном углу монастырской территории. Наконец, предлагается использовать Малую больничную палату и Котельную башню переданные Кирилло-Белозерскому монастырю, в качестве дополнительных зданий, которые необходимы насельникам. Зону паломников и туристов предполагается разместить в северном углу «Нового города», где предлагается построить новое здание странноприимного корпуса с трапезной для паломников. Проводимые на этой территории фольклорные праздники следует организовывать на свободном участке за северной стеной ограды монастыря. Кроме того, предлагается вернуть Кирилло-Белозерскому монастырю находившееся в нем ранее духовное училище, что поможет разгрузить Спасо-Прилуцкий монастырь, осуществляющий сейчас слишком большое число разнородных функций. Для размещения училища следует использовать участок территории вдоль северо-восточной стены монастырской ограды.

Показано, что для всех трех рассматриваемых в работе монастырей применение этих реко-

мендаций приведет к созданию многофункциональной архитектурно-пространственной среды и обеспечит наилучшие возможные условия как для насельников, так и для посетителей монастырей. Предложенный в настоящей работе подход планируется применить и к ряду других монастырей Русского Севера: Ферапонтову, Антонию-Сийскому, и Свято-Троицкому Зеленецкому.

## БИБЛИОГРАФИЧЕСКИЙ СПИСОК

1. Бондаренко Д.В. Аспекты правового регулирования паломничества и религиозного туризма на современном этапе // Вестник ассоциации вузов туризма и сервиса. 2015. №3. С. 14–20.
2. Косолапов А.Б. География российского внутреннего туризма: учебное пособие, Москва: КНОРУС. 2017, 268 с.
3. Spock. J.B. Northern Russian Monastic Culture // The tapestry of Russian Christianity. Studies in History and Culture, Department of Slavic and East European Languages and Cultures, Ohio State University, Columbus, Ohio, 2016. 435 p.
4. Ильвицкая С.В., Швецова-Шиловская Е.А. Спасение от паломников // Журнал Московской Патриархии. Храмоздатель: Приложение о церковном строительстве. 2013. № 2 (3). С. 48–56.
5. Швецова-Шиловская Е.А., Ильвицкая С.В. Принципы реконструкции и развития православных монастырей русского севера // Вестник БГТУ им. В.Г. Шухова. 2021. № 2. С. 49–59.
6. Бусева-Давыдова И.Л. Русские православные монастыри до 1917 года // Монастыри: Энциклопедический справочник, Москва: Республика. 2000, 464 с.
7. Brumfield W.C. A History of Russian Architecture, University of Washington Press, Seattle, 2003. 744 p.
8. Brumfield W.C., Hensley H. Architecture at the end of the Earth: Photographing the Russian North, Duke University Press, Durham and London, 2015. 256 p.
9. Brumfield W.C. Lost Russia: Photographing the Ruins of Russian Architecture, Duke University Press, Durham and London, 1995. 130 p.
10. Metropolitan Alfeyev. H. Orthodox Christianity. Volume III: The Architecture, Icons, and Music of the Orthodox Church, St. Vladimir's Seminary Press Yonkers, New York, 2014. 369 p.
11. Штриккер Г. Русская Православная Церковь в советское время (1917-1991), Москва: Прополис. 1995, 400 с.
12. Белоярская И.К. Монастырские комплексы Вологодской области. Принципы современной реабилитации: дисс... канд. архитектуры. С.-Пб., 2002. 257 с.

13. Белоярская И.К. Архитектурное наследие Вологодской области в контексте современной культуры // Русская культура нового столетия: Проблемы изучения, сохранения и использования историко-культурного наследия, Вологда: Книжное наследие, 2007. 838 с.

14. Белоярская И.К. Архитектурный ансамбль Спасо-Суморина монастыря // Преображение в веках: исследования и материалы по истории Спасо-Суморина монастыря, Вологда: Книжное наследие, 2007. 199 с.

15. Ильвицкая С.В. Закономерности формирования архитектуры православных монастырских комплексов: на примере балканских стран: дисс. докт. архитектуры. М., 2005. 696 с.

16. Ильвицкая С.В. Архитектура православных монастырей: традиции и современность, Кашинев: Лабиринт (М.), 2007. 256 с.

17. Ильвицкая С.В. Архитектурно-компаративный аспект православных монастырей балканских стран и России, М.: Инфра-М. 2018, 99 с.

18. Федотова Л. А. Архитектурная организация исторических комплексов паломнического туризма: дисс...канд. архитектуры. М., 2013. С 22–63.

19. Федотова Л.А. Религиозный туризм как путь возрождения историко-культурного наследия (на примере Коломенского района) // Промышленное и гражданское строительство. 2012. №9. С. 29–31.

20. Родионовская И.С., Федотова Л.А. Современная архитектура жилой среды религиозно-паломнического туризма // Жилищное строительство. 2013. № 1. С. 23–26.

21. Сойкин П.П. Иверский Валдайский монастырь в Валдайском уезде // Православные русские обители: Полное иллюстрированное описание православных русских монастырей в Российской Империи и на Афоне, Санкт-Петербург: Воскресение. 1994, 712 с.

22. Истомина Э.Г., Красноречьев Л.Е. Иверское чудо. Л.: Лениздат. 1982, 48 с.

23. Спасо-Прилуцкий Димитриев Монастырь в Вологде, ООО Издательский дом Вологжанин: Вологда. 2007, 25 с.

24. Спасо-Прилуцкий Димитриев Монастырь [Электронный ресурс]. Системные требования: Google Chrome. URL: [www.spas-priluki.ru](http://www.spas-priluki.ru) (дата обращения: 15.03.2021).

25. Кочетков И.А., Лелекова О.В., Подъяпольский С.С. Кирилло-Белозерский монастырь, Л.: Художник РСФСР, 1979. 184 с.

#### Информация об авторах

**Швецова-Шиловская Елизавета Александровна**, аспирантка кафедры архитектуры. E-mail: [LizaSh-Sh@list.ru](mailto:LizaSh-Sh@list.ru). Государственный университет по землеустройству. Россия, 105064, г. Москва, ул. Казакова, д. 15.

**Ильвицкая Светлана Валерьевна**. Доктор архитектуры, профессор, заведующая кафедрой архитектуры. E-mail: [ilvitskaya@mail.ru](mailto:ilvitskaya@mail.ru). Государственный университет по землеустройству. Россия, 105064, г. Москва, ул. Казакова, д. 15.

Поступила 19.03.2021 г.

© Швецова-Шиловская Е.А., Ильвицкая С.В., 2021

**\*Shvetsova-Shilovskaya E.A., Ilvitskaya S.V.**

State University of Land Use Planning

\*E-mail: [LizaSh-Sh@list.ru](mailto:LizaSh-Sh@list.ru)

## RECONSTRUCTION OF THE VALDAI IVERSKY, SPASO-PRILUTSKY AND KIRILLO-BELOZERSKY MONASTERIES IN MODERN CONDITIONS FOR THE DEVELOPMENT OF PILGRIMAGE AND TOURISM

**Abstract.** The development of Orthodox monasteries in the north of Russia is facing difficulties due to the increase in the number of pilgrims and tourists, as well as the restoration of traditional and the emergence of new functions performed by monastic complexes. The four basic principles of reconstruction and development of Orthodox monastery complexes of the Russian North formulated earlier allow to develop specific recommendations aimed at reconstruction and development of monasteries. In this work, recommendations are developed for the Iver Monastery, Spaso-Prilutskiy Monastery and Kirillo-Belozerskiy Monastery that substantially differ in their preservation and performed functions. The developed recommendations are concerned with the general plans of the monastery complexes, as well as the buildings comprising the main functional groups of these monasteries. In all the monasteries considered in this paper, the application of these recommendations will lead to the formation of an accessible multifunctional architectural and spatial environment. Such environment provides optimal zoning of the monastery territory, preserves both architectural ensemble

of a given monastery complex and the surrounding nature landscape and creates the best possible conditions for the monastery inhabitants and visitors. The approach proposed in this paper is planned to be developed and applied to a number of other monasteries in the Russian North.

**Keywords:** Orthodox monasteries, Russian North, pilgrims and tourists, reconstruction and development, general plan, architectural and spatial composition.

## REFERENCES

1. Bondarenko D.V. Regulatory aspects of pilgrimage and religious tourism at the present stage. [Aspekty pravovogo regulirovaniya palomnichestva i religioznogo turizma na sovremennom etape], Vestnik associacii vuzov turizma i servisa. 2015. No. 3. Pp. 14–20 (rus)
2. Kosolapov A.B. Geography of Russian internal tourism: text-book. [Geografiya rossijskogo vnutrennego turizma: uchebnoe posobie]. Moscow: KNORUS, 2017. 268 p. (rus)
3. Spock. J.B. Northern Russian Monastic Culture. The tapestry of Russian Christianity. Studies in History and Culture, Department of Slavic and East European Languages and Cultures, Ohio State University, Columbus, Ohio, 2016. 435 p.
4. Ilvitskaya S.V., Shvetsova-Shilovskaya E.A. Salvation from pilgrims. [Spasenie ot palomnikov]. Journal of the Moscow Patriarchate. Temple Maker: Church Building Appendix. 2013. No. 2 (3) Pp. 48–56. (rus)
5. Shvetsova-Shilovskaya E.A., Ilvitskaya S.V. Principles of reconstruction and development of orthodox monasteries in Russian North [Principy rekonstrukcii i razvitiya pravoslavnyh monastyrej Russkogo Severa], Bulletin of BSTU named after V.G. Shukhov. 2021. No. 2. Pp. 49–59. (rus)
6. Buseva-Davydova I.L. Russian orthodox monasteries before 1917 in Monasteries: The encyclopedic reference book [Russkie pravoslavnye monastyri do 1917 goda v Monastyri: Enciklopedicheskij spravocnik]. Moscow: Republic, 2000. 464 p. (rus)
7. Brumfield W.C. A History of Russian Architecture. University of Washington Press. Seattle, 2003. 744 p.
8. Brumfield W.C., Hensley H. Architecture at the end of the Earth: Photographing the Russian North, Duke University Press, Durham and London, 2015. 256 p.
9. Brumfield W.C. Lost Russia: Photographing the Ruins of Russian Architecture. Duke University Press. Durham and London, 1995. 130 p.
10. Metropolitan Alfeyev. H. Orthodox Christianity. Volume III: The Architecture, Icons, and Music of the Orthodox Church. St. Vladimir's Seminary Press Yonkers. New York, 2014. 369 p.
11. Shtrikker G. Russian Orthodox Church in the Soviet Period (1917-1991). [Russkaya Pravoslavnaya Cerkov' v sovetskoe vremya (1917-1991)]. Moscow: Propilei, 1995. 400 p. (rus)
12. Beloyarskaya I.K. Monastery complexes of the Vologda region. Principles of modern rehabilitation [Monastyrskie komplekсы Vologodskoj oblasti. Principy sovremennoj reabilitacii: diss...kand. arhitektury]. Saint-Petersburg, 2002. 257 p. (rus)
13. Beloyarskaya I.K. Architectural heritage of the Vologda region in the context of modern culture in Russian culture of the new century: Problems of study, conservation and use of historical and cultural heritage [Arhitekturnoe nasledie Vologodskoj oblasti v kontekste sovremennoj kul'tury v Russkaja kul'tura novogo stoletija: Problemy izuchenija, sohraneniya i ispol'zovaniya istoriko-kul'turnogo nasledija]. Vologda: Knizhnoe nasledie, 2007. 838 p. (rus)
14. Beloyarskaya I.K. Architectural ensemble of the Spaso-Sumorin monastery. Transformation in the centuries: The studies and materials on history of the Spaso-Sumorin monastery [Arhitekturnyj ansambl' Spaso-Sumorina monastyrya v Preobrazhenie v vekah: issledovaniya i materialy po istorii Spaso-Sumorina monastyrya]. Vologda: Book heritage, 2007. 199 p. (rus)
15. Ilvitskaya S.V. Patterns in formation of architecture of Orthodox monastic complexes: On the example of Balkan countries [Zakonomernosti formirovaniya arhitektury pravoslavnyh monastyrskih kompleksov: na primere balkanskih stran: diss... dokt. arhitektury]. Moscow, 2005. 696 p. (rus)
16. Ilvitskaya S.V. Architecture of Orthodox monasteries: tradition and modernity [Arhitektura pravoslavnyh monastyrej: tradicii i sovremennost']. Kishinev: Labitint (Moscow), 2007. 256 p. (rus)
17. Ilvitskaya S.V. The Architectural comparative aspect of orthodox monasteries in the Balkan countries and Russia [Arhitekturno-komparativnyj aspekt pravoslavnyh monastyrej balkanskih stran i Rossii]. Moscow: Infra-M, 2018. 99 p. (rus)
18. Fedotova L. A. Architectural organization of historical complexes for pilgrim tourism. [Arhitekturnaya organizaciya istoricheskikh kompleksov palomnicheskogo turizma: diss...kand. arhitektury]. Moscow, 2013. 211 p. (rus)
19. Fedotova L.A. Religious tourism as a way to restore historical and cultural heritage (on the example of the Kolomensky region) [Religioznyj turizm kak put' vrozhdeniya istoriko-kul'turnogo nasledija (na primere Kolomenskogo rajona)]. Promyshlennoe i grazhdanskoe stroitel'stvo. 2012. No. 9. Pp. 29–31. (rus)
20. Rodionovskaya I.S., Fedotova L.A. Modern architecture of the living environment of religious

and pilgrim tourism [Sovremennaja arhitektura zhi-  
loj sredey religiozno-palommicheskogo turizma].  
Zhilishhnoe stroitel'stvo. 2013. No. 1. Pp. 23–26.  
(rus)

21. Soikin P.P. Iversky Valdaisky monastery in  
Valdaisky county in Orthodox Russian monastery  
abodes: Complete illustrated description of Russian  
Orthodox monasteries in the Russian Empire and  
Mount Athos [Iverskiy Valdajskij monastyr' v Valda-  
jskom uezde v Pravoslavnye russkie obiteli: Polnoe  
illyustrirovannoe opisanie pravoslavnyh russkih mo-  
nastyrej v Rossijskoj Imperii i na Afone] Saint-Pe-  
tersburg: Resurrection, 1994. 712 p. (rus)

22. Istomina E.G., Krasnorech'ev L.E. Iversky  
miracle [Iverskoe chudo]. Leningrad: Lenizdat,  
1982. 48 p. (rus)

23. Spaso-Prilutsky Dimitry Monastery in Vo-  
logda. [Spaso-Priluckij Dimitriev Monastyr' v Vo-  
logde]. Vologda: OOO Izdatel'skij dom Vo-  
logzhanin, 2007. 25 p. (rus)

24. Spaso-Prilutsky Dimitri Monastery [Spaso-  
Priluckij Dimitriev Monastyr'] Google Chrome.  
URL: [www.spas-priluki.ru](http://www.spas-priluki.ru) (date of treatment:  
15.03.2021)

25. Kochetkov I.A., Lelekova O.V., Pod'yapol-  
skiy S.S. Kirillo-Belozersky Monastery. [Kirillo-  
Belozerskiy monastyr']. Leningrad: Hudozhnik  
RSFSR, 1979. 184 p. (rus)

#### *Information about the authors*

**Shvetsova-Shilovskaya, Elizaveta A.** Postgraduate student. E-mail: [LizaSh-Sh@list.ru](mailto:LizaSh-Sh@list.ru). State University of Land Use  
Planning, Russia, 105064, Moscow, st. Kazakova, 15.

**Ilvitskaya, Svetlana V.** DSc, Professor. E-mail: [ilvitskaya@mail.ru](mailto:ilvitskaya@mail.ru). State University of Land Use Planning, Russia,  
105064, Moscow, st. Kazakova, 15.

---

*Received 19.03.2021*

#### **Для цитирования:**

Швецова-Шиловская Е.А., Ильвицкая С.В. Реконструкция Валдайского Иверского, Спасо-Прилуцкого и Кирилло-Белозерского монастырей в современных условиях развития паломничества и туризма // Вестник БГТУ им. В.Г. Шухова. 2021. № 5. С. 36–49. DOI: 10.34031/2071-7318-2021-6-5-36-49

#### **For citation:**

Shvetsova-Shilovskaya E.A. Ilvitskaya S.V. Reconstruction of the Valdai Iversky, Spaso-Prilutsky and Kirillo-Belozersky monasteries in modern conditions for the development of pilgrimage and tourism. Bulletin of BSTU named after V.G. Shukhov. 2021. No. 5. Pp. 36–49. DOI: 10.34031/2071-7318-2021-6-5-36-49