

DOI: 10.12737/article_590878fac11024.08837272

*Кононова О.Ю., ст. препод.,
Затолокина Н.М., канд. геог. наук, доц.
Белгородский государственный технологический университет им. В.Г. Шухова
Мелентьев А.А., канд. экон. наук, доц.
Белгородский государственный аграрный университет им В.Я. Горина*

ИСПОЛЬЗОВАНИЕ ЗЕМЕЛЬ СЕЛЬСКОХОЗЯЙСТВЕННОГО НАЗНАЧЕНИЯ НА СОВРЕМЕННОМ ЭТАПЕ НА ТЕРРИТОРИИ БЕЛГОРОДСКОЙ ОБЛАСТИ

oksana171289@mail.ru

Одним из ключевых ресурсов в Российской Федерации является земельный ресурс - это основа национального богатства. Однако земли могут выходить из сельскохозяйственного оборота, истощаться, деградировать качественно и количественно. Обеспечение государства земельными ресурсами, а также их эффективное использование являются важнейшим политическим и экономическим факторами развития общественного производства. Мировой опыт свидетельствует, что экологическая и продовольственная безопасность в значительной мере зависит от действующих механизмов государственного управления в области рационального использования, охраны и восстановление природных ресурсов. Поэтому в работе были предложены способы решения проблемы уменьшения земель сельскохозяйственного назначения. Рациональное использование земель относят к числу важнейших принципов земельного права. Как принцип права, рациональное использование земель выражается в требовании их эффективной эксплуатации землевладельцами, землепользователями и собственниками земли. Содержание данного принципа определяется как общими требованиями, предъявляемыми к использованию и охране земель вообще, так и спецификой правового режима той или иной категории земель.

Ключевые слова: земля, рациональное использование, земельный фонд, плодородие, земли сельскохозяйственного назначения, земельные ресурсы.

Источником жизнеспособности любого государства являются земельные ресурсы и население, проживающее на них. Обеспечение государства земельными ресурсами, а также их эффективное использование являются важнейшим политическим и экономическим факторами развития общественного производства. Население получает более 87 % продуктов в виде урожая с обработанной земли. А если же учесть и продукты животноводства, выращенные на лугах и пастбищах, то этот показатель увеличится до 98 %. В отличие от других средств производства, которые в процессе использования изнашиваются, уменьшают свои полезные свойства, выходят из хозяйственного оборота, естественная производительная способность земли способна увеличиваться при правильном обращении с ней и рациональном ее использовании. В результате этого можно сказать, что земля представляет собой практически вечное средство производства. Однако земли могут выходить из сельскохозяйственного оборота, истощаться, деградировать качественно и количественно [1].

В настоящее время проблемы эффективного социально-экономического использования природных ресурсов стоят перед современным российским обществом особенно остро. В соответствии с данными государственной статистической отчетности площадь земельного фонда Российской Федерации на 1 января 2016 года

составила 1712,5 млн. га без учета внутренних морских вод и территориального моря (рис. 1). По сравнению с мировыми земельными ресурсами – это около 14 % суши планеты [2].

Доля пахотных земель в Российской Федерации составляет всего 7,6 %, а в Западной Европе – 30 %, Азии – 15,2 %, Северной Америке – 12,6 %. Из этого можно сделать вывод, что каждый гектар пашни в России - это национальное богатство.

Мировой опыт свидетельствует, что экологическая и продовольственная безопасность в значительной мере зависит от действующих механизмов государственного управления в области рационального использования, охраны и восстановление природных ресурсов.

Управление земельными ресурсами (землями) это организующая деятельность компетентных органов исполнительной власти по обеспечению рационального использования и охраны земель всеми субъектами земельных отношений. Управление землями подразделяется на общее и ведомственное (отраслевое), которые имеют общность задач, функций и метода воздействия. Общее управление земельными ресурсами осуществляется органами общей и специальной компетенции и имеет территориальный характер, т.е. оно распространяется на земли (независимо от их категории и прав на конкретный земельный участок) в пределах территории Рос-

сийской Федерации, субъектов РФ или муниципальных образований. Такое управление осуществляют органы общей компетенции: Правительство РФ, органы исполнительной власти субъектов РФ, исполнительные органы местного

самоуправления, а также органы специальной компетенции, в частности Федеральное агентство по управлению государственным имуществом, Федеральная служба по надзору в сфере природопользования и др.

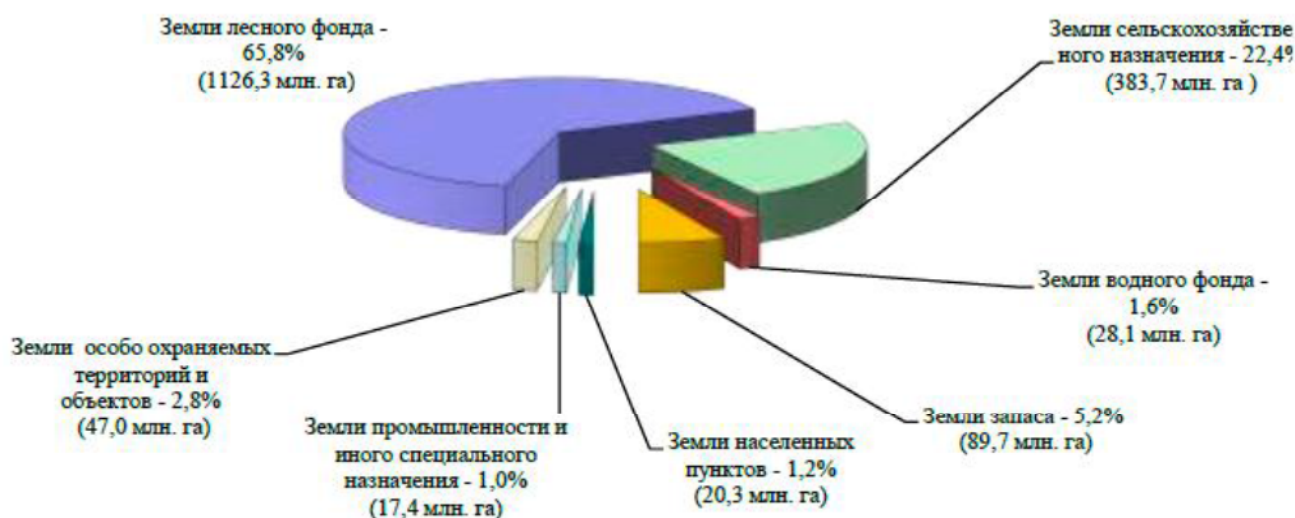


Рис. 1. Структура земельного фонда Российской Федерации по категориям земель

Анализ данных, полученных в результате государственного статистического наблюдения за земельными ресурсами, и докладов о состоянии и использовании земель в субъектах Российской Федерации показал, что в 2015 году значительные площади земель были вовлечены в гражданский оборот, а также продолжались процессы установления (изменения) границ населенных пунктов.

В течение 2015 года переводы земель из одной категории в другую затронули все категории земель, в большей степени это коснулось земель сельскохозяйственного назначения, земель лесного фонда, земель запаса, земель промышленности и иного специального назначения, а также земель населенных пунктов (табл. 1).

Таблица 1

Распределение земельного фонда Российской Федерации по категориям земель

№ п/п	Наименование категорий земель	на 1 января 2015 г. (млн. га)	на 1 января 2016 г. (млн. га)	2015 г. к 2014 г. (+/-) (млн. га)	Изменения в процентах
1	Земли сельскохозяйственного назначения	385,5	383,7	-1,8	-0,47
2	Земли населенных пунктов, в том числе:	20,1	20,3	0,2	0,99
2.1	городских населенных пунктов	8,3	8,3	-	-
2.2	сельских населенных пунктов	11,8	12,0	0,2	1,67
33	Земли промышленности и иного специального назначения	17,2	17,4	0,2	1,15
4	Земли особо охраняемых территорий и объектов	47,0	47,0	-	-
5	Земли лесного фонда	1122,6	1126,3	3,7	0,33
6	Земли водного фонда	28,0	28,1	0,1	0,36
7	Земли запаса	89,5	89,7	0,2	0,22
Итого земель в Российской Федерации		1709,9	1712,5	2,6	0,15

На 1 января 2016 года площадь земель сельскохозяйственного назначения составила 383,7 млн. га. В сравнении с предшествующим годом площадь категории земель в составе земельного фонда Российской Федерации умень-

шилась на 1,8 млн. га. Землями сельскохозяйственного назначения признаются земли за границами населенных пунктов, предоставленные для нужд сельского хозяйства или предназначенные для этих целей. Земли данной катего-

рии выступают как основное средство производства в сельском хозяйстве, имеют особый правовой режим и подлежат особой охране, направленной на сохранение их площади, предотвращение развития негативных процессов и повышение плодородия почв. Вследствие этого, можно сделать вывод, что рациональное использование земель сельскохозяйственного назначения является одной из наиболее актуальных и острых проблем на современном этапе развития современного общества.

Рациональное использование земель относят к числу важнейших принципов земельного права. Как принцип права, рациональное использование земель выражается в требовании их эффективной эксплуатации землевладельцами, землепользователями и собственниками земли. Содержание данного принципа определяется как общими требованиями, предъявляемыми к использованию и охране земель вообще, так и спецификой правового режима той или иной категории земель [3].

При использовании сельскохозяйственных земель данный принцип требует повышения их плодородия, увеличения урожайности сельскохозяйственных культур, организации эффективной хозяйственной эксплуатации данных земель, и одновременно предполагает надлежащую охрану земель сельскохозяйственного назначения.

Использование земель несельскохозяйственного назначения с учетом принципа рациональности предполагает обеспечение их строго целевого использования с максимальным эффектом для землевладельцев, землепользователей, собственников, а также при учете требований охраны как земельных ресурсов, так и окружающей среды в целом.

В правовом регулировании использования и охраны земель сельскохозяйственного назначения традиционно имеют место два основных аспекта. Во-первых, обеспечение оптимального использования и охраны земель в самом процессе сельскохозяйственного производства и, во-вторых, максимально возможное предотвращение сокращения их площадей. В первом случае существует зависимость правового регулирования использования земли от уровня развития сельскохозяйственного производства.

Проблема правового обеспечения охраны площади земель, используемых как основное средство производства, от изъятия для строительства промышленных и иных объектов в настоящее время является значительной проблемой для сельского хозяйства. Вторжение несельскохозяйственного использования земель в сферу земледелия является закономерным ито-

гом процесса урбанизации и развития промышленности. В этой связи возникает проблема соотношения сельскохозяйственного и несельскохозяйственного использования земель.

Все земли, которые пригодны для сельскохозяйственного производства, имеют приоритетный режим использования. Это означает, что они, во-первых, должны предоставляться, прежде всего, для сельскохозяйственных целей. Определение земель, пригодных для нужд сельского хозяйства, производится на основании данных государственного земельного кадастра.

Сокращение площади земель сельскохозяйственного назначения произошло в результате передачи части этих земель, преимущественно сенокосов и пастбищ, в ведение сельских и поселковых.

Рост численности населения Белгородской области, увеличение промышленного производства приводят к увеличению общей площади земель населенных пунктов, промышленных и иных.

Подобная тенденция соответствует общемировым процессам глобализации и урбанизации. Увеличение численности населения Белгородской области начиная с XVIII века стало следствием резкого роста распаханых земель за счет сведения лесов, сокращения площади сенокосов и пастбищ, вовлечения в сельскохозяйственный оборот целинных земель, в том числе овражно-балочного комплекса. Уже к началу XX века распаханность территории составляла практически 80 процентов. В настоящее время под пашней находится более 50 процентов территории области. Соответственно, площадь лесов сократилась с 25 процентов в XVIII веке до 9,6 процента к настоящему времени [4].

Большая часть территории области занята землями сельскохозяйственного назначения, площадь которых на 1 января 2015 года составила 2094,8 тыс. га (77,2 %) (рис.2).

В составе земель сельскохозяйственного назначения преобладают сельскохозяйственные угодья, площадь которых составляет 1900,0 тыс. га (90,7 %), лесные земли, покрытые и непокрытые лесами, занимают – 10,3 тыс. га (0,5 %), земли под лесными насаждениями, не входящими в лесной фонд составляют 73,3 тыс. га (3,5 %). Доля земель, занятых водными объектами, в том числе: болотами, составляет 36,0 тыс. га (1,7 %), дорогами – 19,1 тыс. га (0,9 %), под постройками – 12,4 тыс. га (0,6 %), нарушенными землями – 0,6 тыс. га (0,1 %), прочими землями – 42,4 тыс. га (2,0 %) [5].

На современном этапе развития агропромышленного комплекса региона, согласно пас-

порту Белгородской области (2015г.), пашня занимает 79,5 % территории Белгородской области, еще 17 % площади области приходится на

естественные кормовые угодья (ЕКУ), при этом 89 % сельскохозяйственных угодий расположено на землях сельскохозяйственного назначения.

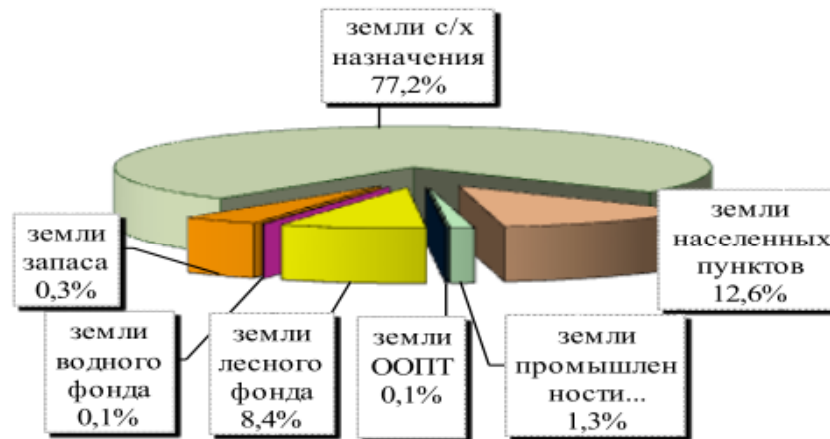


Рис. 2. Распределение земельного фонда Белгородской области по категориям

Высокая степень распаханности (более 80 % на полях крупных сельхозпредприятий) размещение сельскохозяйственных угодий на склонах (до 40% посевной площади), преобладание пропашных культур в структуре севооборотов и другие факторы способствовали дегра-

дации агроресурсов. Наибольшей долей распаханности (более 60 %) на территории Белгородской области отличаются бассейны рек Сейм, Потудань, Псел, Чёрная Калитва и Айдар (рис.3) [6].

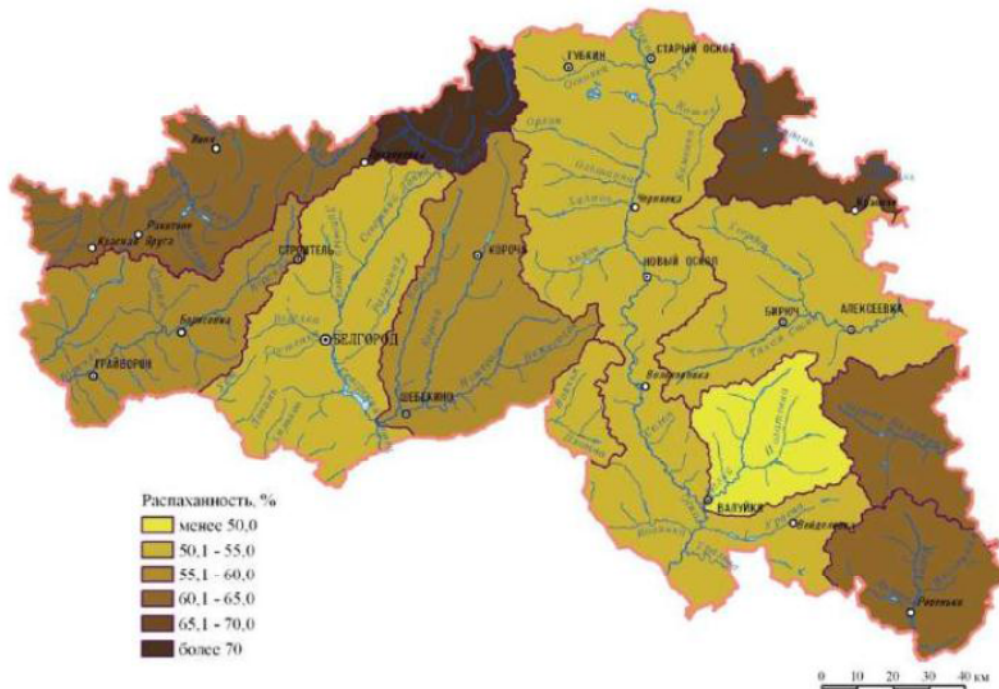


Рис. 3. Распаханность земель (%) в разрезе основных бассейнов рек

При организации крупных полей базис эрозии увеличивается, возрастает протяженность линий тока. Отсюда увеличение потенциальной эрозийной энергии рельефа.

Наиболее аграрно освоенными территориями, с долей пашни более 85 % от общей площади сельскохозяйственных угодий являются Старооскольский (88 %), Прохоровский (87 %), Ив-

нянский, Шебекинский, Борисовский (85 %) районы.

Ландшафтная организация территории обозначена как одно из направлений реализации стратегии развития Центрального Федерального Округа до 2020 г. (утв. Распоряжением Правительства Российской Федерации от 6.09.2011г. № 1540-р). В Белгородской области концепция адаптивно-ландшафтного земледелия стала интенсивно внедряться с 1980-х годов. Одной из первых внедрением этой прогрессивной и научно обоснованной системы в хозяйства области занималась д.с.-х. наук, проф. О.Г. Котлярова [7].

Негативная ситуация с использованием и охраной земель сельскохозяйственного назначения требует ускоренного проведения мер по их защите, прежде всего, путём совершенствования земельного законодательства, землеустройства особо ценных продуктивных сельскохозяйственных угодий.

Главным решением проблемы уменьшения земель сельскохозяйственного назначения -это, во-первых, нужно отменить процедуру перевода земель сельскохозяйственного назначения для нужд строительства. Во-вторых, надо развивать само сельское хозяйство. Выделить финансовые средства для производителей сельскохозяйственной продукции. Повышать эффективность использования сельскохозяйственных земель. Хозяйственное использование земель сельскохозяйственного назначения не должно ухудшать состояние земель вследствие производственной деятельности. Наоборот, оно должно содействовать восстановлению и улучшению плодородия почв и их полезных свойств. В этой связи собственники земельных участков и землепользователи обязаны выполнять мероприятия по защите земель от водной и ветровой эрозии, селей, подтоплений, заболачивания, вторичного засорения, иссушения, уплотнения, загрязнения отходами производства, химическими и радиоактивными веществами и от других процессов разрушения, от зарастания сельскохозяйственных угодий кустарниками и мелколесьем, а также других процессов ухудшения культурно-технического состояния земель. Они также должны проводить рекультивацию нарушенных земель, мероприятия по повышению их плодородия и улучшению других полезных свойств земли. Все предприятия и организации, которые проводят работы, влияющие на состояние сельскохозяйственных

земель, обязаны снимать, использовать и сохранять плодородный слой почвы.

Таким образом, правовое регулирование использования земли в процессе сельскохозяйственного производства, а также установления оптимального соотношения в межотраслевом использовании земли ориентировано прежде всего на обеспечение рационального использования земли в целях развития сельскохозяйственного производства.

В этой связи необходимость рационального и эффективного использования земель сельскохозяйственного назначения должна являться главным приоритетом государства и регулироваться в нормативном правовом, экономическом, социальном и экологическом отношениях.

БИБЛИОГРАФИЧЕСКИЙ СПИСОК

1. Затолокина Н.М. Использование в регионе с интенсивным хозяйственным освоением земель сельскохозяйственного назначения/ Современное Российское право: проблемы, пути совершенствования: сб. ст. IV Междунар. науч.-прак. конф., Пенза: Приволжский Дом знаний, 2010. С. 95–97.
2. Официальный сайт федеральной службы государственной регистрации, кадастра и картографии (Росреестр) [Электронный ресурс]. URL: <https://rosreestr.ru/site/.ru>.
3. Затолокина Н.М. Особенности использования и перспективы развития земель в приграничной зоне (на примере Белгородского района Белгородской области)/ Материалы IX международной научно-практической конференции "Восточное партнерство", Польша: Sp. z o.o. Nauka i studia, ul. Lukasinskiego, 37-700, Przemysl, 2013. С. 65–69.
4. Дегтярь, А.В. Экология Белогорья в цифрах: моногр. Белгород: Константа, 2016. С. 120–122.
5. Официальный сайт департамента имущественных и земельных отношений Белгородской области [Электронный ресурс]. - URL: <http://dizo31.ru/>
6. Лисецкий Ф.Н. Реки и водные объекты Белогорья: моногр. Белгород: Константа, 2015. С. 362.
7. Котлярова Е.Г., Котлярова О.Г. Эффективность ландшафтных систем земледелия: моногр. Белгород: ИД «Белгород», 2014. С. 184.

Kononova O.Yu., Zatolokina N.M., Melentyev A.A.
**USE OF LANDS OF AGRICULTURAL PURPOSE AT THE PRESENT
STAGE IN THE TERRITORY OF THE BELGOROD REGION**

One of key resources in the Russian Federation is the land resource - it is a basis of national wealth. However lands can leave an agricultural turn, be exhausted, degrade qualitatively and quantitatively. Providing the state with land resources, and also their effective use are the major political and economic factors of devel-

opment of social production. The international experience demonstrates that ecological and food security considerably depends on the operating mechanisms of public administration in the field of rational use, protection and restoration of natural resources. Therefore in work ways solutions of the problem of reduction of lands of agricultural purpose have been proposed. Rational use of lands is referred to number of the major principles of the land right. As the principle of the right, rational use of lands is expressed in the requirement of their effective operation by land owners, land users and owners of land. Content of this principle is defined as the general requirements imposed to use and protection of lands in general and specifics of a legal regime of this or that category of lands.

Key words: *earth, rational use, land fund, fertility, earth of agricultural purpose, land resources.*

Кононова Оксана Юрьевна, старший преподаватель кафедры городского кадастра и инженерных изысканий. Белгородский государственный технологический университет им. В.Г. Шухова.
Адрес: Россия, 308012, Белгород, ул. Костюкова, д. 46.
E-mail: oksana171289@mail.ru

Затолокина Наталья Михайловна, кандидат географических наук, доцент кафедры городского кадастра и инженерных изысканий. Белгородский государственный технологический университет им. В.Г. Шухова.
Адрес: Россия, 308012, Белгород, ул. Костюкова, д. 46.
E-mail: nm-zatolokina@yandex.ru.

Мелентьев Антон Александрович, кандидат экономических наук, научный сотрудник кафедры землеустройства, ландшафтной архитектуры и плодоводства Белгородский государственный аграрный университет имени В.Я. Горина
Адрес: 308503, Белгородская обл., Белгородский р-н, п. Майский, ул. Вавилова, 1
E-mail: melentev_07@mail.ru