

Сокол Ю.В., аспирант

Санкт-Петербургский государственный архитектурно-строительный университет

## ОБЪЁМНО-КОМПОЗИЦИОННЫЕ РЕШЕНИЯ СЕКЦИОННЫХ ДОХОДНЫХ ДОМОВ САНКТ-ПЕТЕРБУРГА XIX ВЕКА

usokol2009@mail.ru

Доходный дом – это тот тип жилья, который возник в Санкт-Петербурге ещё в середине XVIII века. По мере развития общества и притока населения в город на заработки доходный дом претерпел массу изменений и к середине XIX века он превратился в 4-5 этажный дом, вписанный в плотную городскую застройку. В настоящее время наблюдаются попытки к возвращению доходного домостроения за счёт реконструкции старых доходных домов и строительства новых. Но пока эта тенденция не приняла массового масштаба. Поскольку последние доходные дома, дошедшие до наших дней были многоэтажными, немаловажную роль в них играла лестница, а именно её расположение на этаже.

**Ключевые слова:** доходный дом, лестничная клетка, секция, двор, флигель.

**Введение.** Доходный дом – это здание, построенное или перепланированное для сдачи жилья внаём на длительный срок. Первые доходные дома, как и все постройки Санкт-Петербурга были деревянными, а потом, как все вновь построенные или перестроенные здания по указу Петра I – каменными[3].

С 1830 года доходный дом не только стал каменным, но и приобрёл высоту три, четыре, а иногда и пять этажей. Возводились доходные дома по красным линиям вдоль улицы в размере участка. Боковые стены делались глухими, из огнеупорного кирпича и это позволяло делать сплошную застройку улиц «единою фасадом». Застройка велась по периметру участка. Если ширина участка была до 20 метров, то возводился только один боковой флигель, и дом принимал очертания буквы Г. Если позволяла длина участка, то к нему пристраивался ещё один флигель, параллельный уличному. А если ширина участка была больше 20 метров, то двор заключался в замкнутое «каре» с двумя боковыми флигелями. Такая застройка называлась периметральной и являлась наиболее распространённой. В зависимости от длины участка таких замкнутых дворов – «каре» могло быть и два[1].

**Методология.** Рассматривая планировку домов можно выявить, что первые многоэтажные доходные дома строились галерейного типа, располагаясь по периметру двора (этот тип дома, заимствованный из Европы)[1]. С открытых галерей имелся вход в квартиру, а иногда и в каждую комнату. Но из-за холодного климата галереи в Санкт-Петербурге не прижились.

Для доходных домов была больше развита анфиладная планировка[4]. В каждой квартире было по две анфилады параллельных комнат. Вдоль уличного фасада шла парадная анфилада, а во двор выходили окна так же анфиладно расположенных комнат. Комнаты двух анфилад сообщались между собой. Такая планировка це-

нилась из-за престижности парадного фасада, куда выходила половина окон из-за возможности сквозного проветривания.

Дальше шёл переход от анфиладности к закрытости комнат и начинают появляться обособленные закрывающиеся покои и комнаты. Люди начинают испытывать потребность в уединении.

С 1860 года появляется смешанная планировка – анфиладно-коридорная, так как анфиладность сохраняется, а коридоры играют вспомогательную роль. Постепенно коридорами начали пользоваться всё шире, не используя межкомнатных дверей. А с середины 1880 годов стали строиться квартиры с изолированными комнатами.

К середине XIX века в квартирах произошло разделение комнат по функциям. С появлением рукомошников и отхожих мест, соединённых трубой с выгребной ямой, возникла необходимость расположения одного хозяйственного помещения под другим. Начинает формироваться планировка квартир-секционная, т.е. кухни и санузлы должны были поэтажно располагаться друг над другом, а не в любом месте квартиры, как это было раньше. По мере распространения водопроводов и канализационных систем требования секционности становятся всё более жесткими.

Принцип секционной планировки является единственным до нашего времени и ничего нового в планировке квартир с тех пор не изобреталось.

**Основная часть.** Что же такое секция? Секция – это лестничная клетка, с расположенными вокруг неё квартирами. Эта лестничная клетка или лестница считается главной в доме, т.е. парадной, которой могут пользоваться все жильцы. Но при образе жизни людей, их привычках, климате, а главное требованиям пожарной безопасности, жилища не считались удоб-

ными с одним только выходом из него. Поэтому каждая квартира всегда имела два выхода – один с парадной, а другой с черной лестницы [2].

Парадная лестница могла быть расположена, если она одна, или в середине фасада, или на краю, или ею можно делить фасад на две неравные части (рис 1).

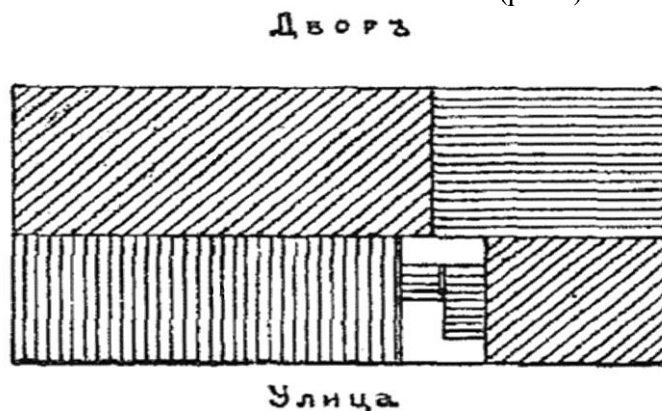


Рис. 1. Парадная лестница делит фасад на две неравные части [2]

На рис. 2 представлен дом, по боковым сторонам которого расположены соседние владения. Такое расположение было удобно, когда дом хотели поделить на четыре квартиры. Парадная лестница располагалась с главного фасада и была устроена следующим образом: у парадной двери с улицы располагалась только одна ступень. Следовательно, в первом этаже пол лестницы был выше горизонта не более чем на 4 вершка (17,6см), тогда как он должен был быть выше горизонта, по крайней мере, на 1 аршин (4,4см). Поэтому, чтобы с пола лестницы можно было перейти до пола первого этажа, необходимо было сделать ещё пять ступеней, составляющих маленький первый марш, ведущий на первую площадку, расположенную у первой капитальной стены, с которой и были сделаны 4 входа в квартиры. С этой первой площадки

марш шёл до второй промежуточной площадки, расположенной посередине между первым и вторым этажами, и уже с этой площадки марш следовал на входную площадку второго этажа. Таким образом, в каждом этаже получалось четыре парадных входа у которых группировалось четыре передних. Что же касается парадных лестниц, то они могли располагаться, как показано на рисунке 1. Это расположение нельзя не признать довольно удобным, хотя в нём был недостаток: две квартиры выходили окнами во двор, а две на фасад. Но квартиры в тех домах, которые имели обширный внутренний двор с садиком и были расположены так, что длинные фасады освещались солнцем, были не только не хуже обращённых на улицу, но даже лучше последних вследствие того, что были спокойнее по недоступности уличного шума.

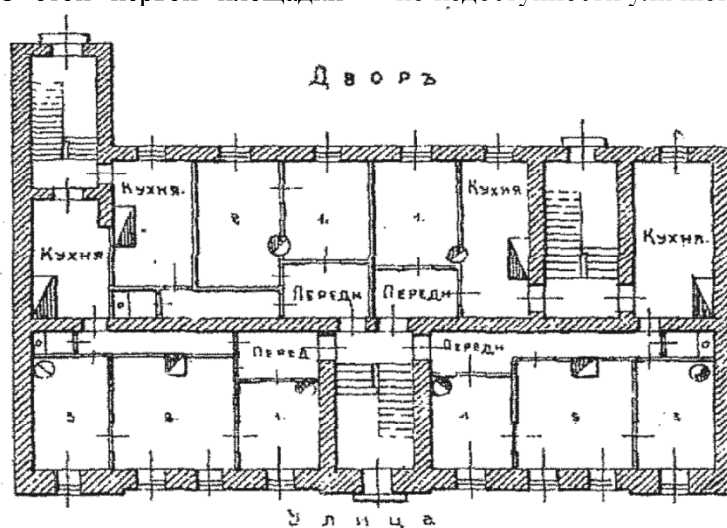


Рис. 2. Расположение парадной лестницы посередине фасада у главного входа с четырьмя квартирами в секции [2]

На рис. 3 изображена такая же лестница, как предыдущая, но только расположенная на краю дома. Такое расположение применялось,

когда каждый этаж дома предназначался под одну квартиру. Но этот способ исключал правильную, симметричную разбивку фасада.

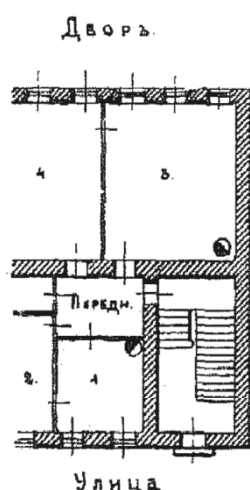


Рис. 3. Расположение парадной лестницы на краю фасада[2]

На рис. 4 представлено расположение лестницы, подобное расположению на рисунке 1, но разница заключается в том, что с площадки было сделано не четыре, а два входа. Тут же показаны два варианта расположения передней. В одном случае передняя была устроена так, что у средней капитальной стены и не имела особого освещения, а в другом передняя освещалась окном. В первом случае из передней можно было устроить четыре входа в следом идущие помещения и для освещения ее пространства было достаточно освещения, получаемого из просветов над дверями и дверей. Большая передняя с окном и освещением естественным светом так же нашла своё применение в крупногабаритных квартирах.

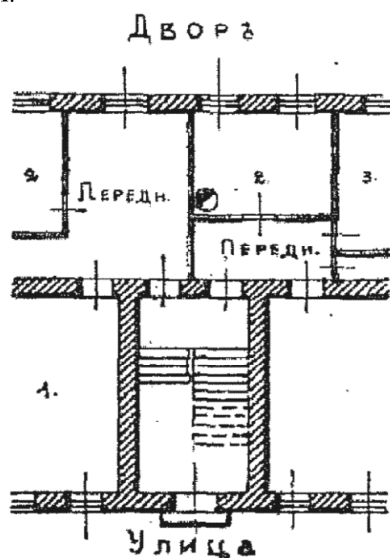


Рис. 4. Расположение парадной лестницы посередине фасада у главного входа с двумя квартирами в секции [2]

На рис. 5 изображена лестница с маршами, выходящими на задний фасад. Чтобы на эту лестницу можно было пройти с улицы, в первом этаже перед лестницей оставляется вести-

бюль, в котором, ближе к входной двери устраивается маленький марш, ведущий с горизонта земли на высоту пола первого этажа. При этом от входной двери до первой ступени марша должна была находиться площадка не менее 2 аршинов (144см), чтобы на ней можно было свободно стоять, запирая двери. За вестибюлем следует лестница, которая начинается с располагаемого на правой стороне марша, ведущего на промежуточную площадку, расположенную у наружной стены. С этой площадки идёт второй марш до площадки второго этажа, расположенной у средней капитальной стены. Можно сделать и два входа из вестибюля, как показано на рисунке 6, можно и четыре.

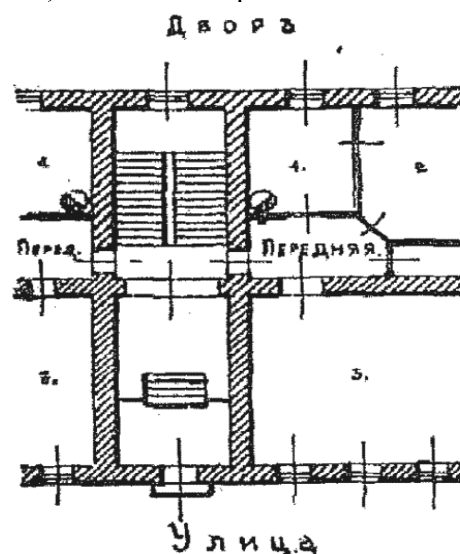


Рис. 5. Расположение парадной лестницы с маршами, выходящими на задний фасад [2]

На рис. 6 показана лестница, выдающаяся частью на двор. Подобное расположение затрудняло расположение передних, если их требовалось четыре, но при двух оно применялось с удобством.

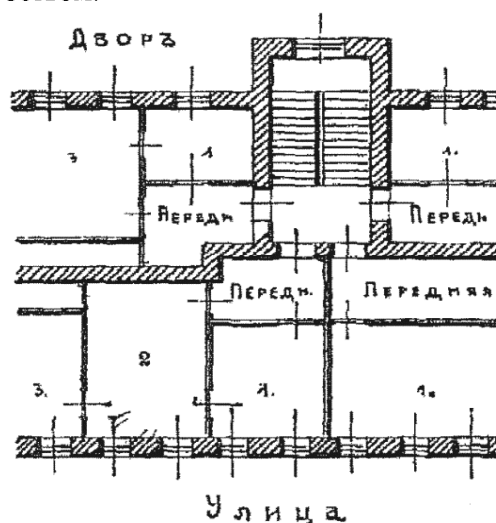


Рис. 6. Расположение парадной лестницы, выдающейся частью во двор [2]

На рис. 7 представлено расположение такой центральной лестницы, с площадки которой, прилегающей к средней капитальной стене, де-

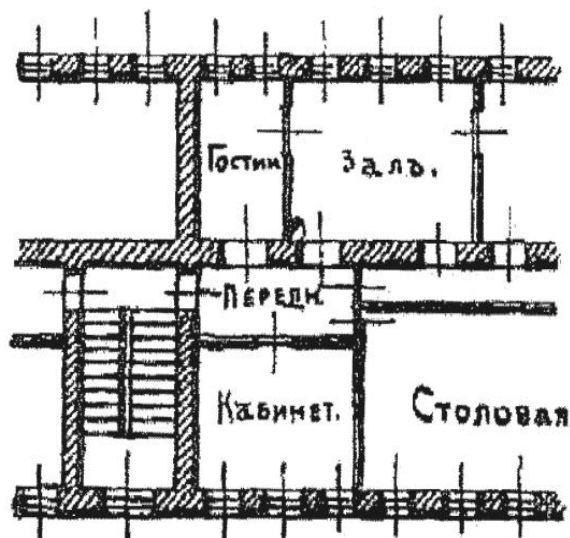


Рис.7. Расположение парадной лестнице посередине фасада с примыканием к капитальной стене

На рис.8 изображена лестница, выдвинутая во двор. Это план был более приемлем для расположения двух передних, так как для четырёх это расположение было не совсем удобно, так как в одном случае терялось много места, а в другом передняя получалась неправильного вида.

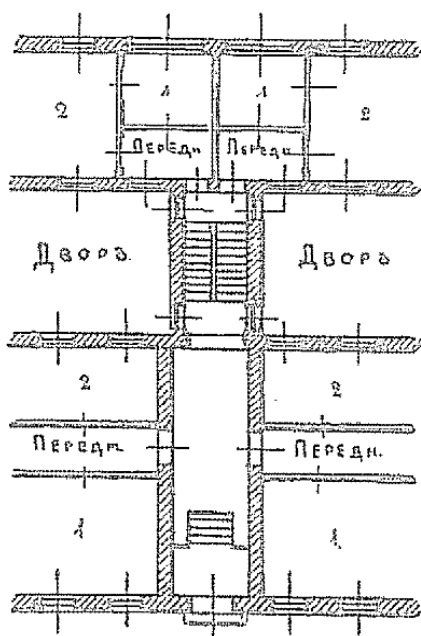


Рис. 9. Парадная лестница, ведущая в лицевой и дворовый флигель, расположенные параллельно друг другу[2]

На рис. 9 изображена лестница, ведущая в лицевой и надворный флигель, расположенные параллельно друг к другу почти так же, как и на

лались два выхода, а из передних четыре двери в разные комнаты. Это расположение было особенно удобно для небольших квартир.

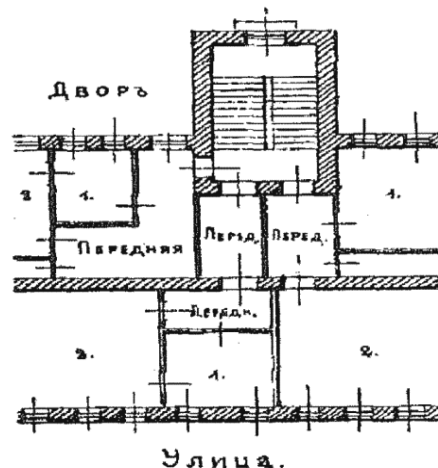


Рис. 8. Парадная лестница, выдвинутая во двор [2]

На рис.8 изображена лестница, ведущая в лицевой и надворный флигель, расположенные параллельно друг к другу. В первом этаже дома на всю длину располагался вестибюль, клетка лестницы была выдвинута во двор и давала возможность пройти в надворный флигель, параллельный лицевому с промежуточной площадки, относительно этажей лицевого флигеля.

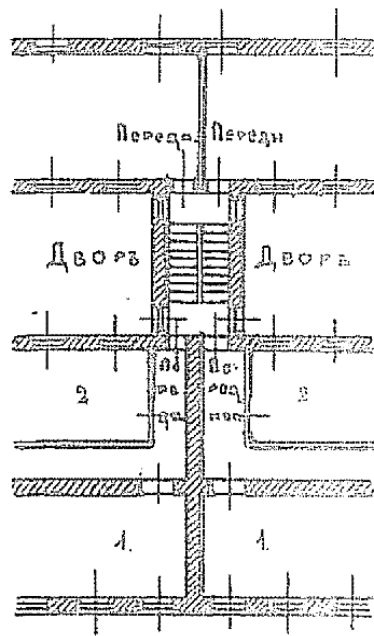


рис. 9, с той лишь разницей, что с каждой площадки было сделано по 4 входа.

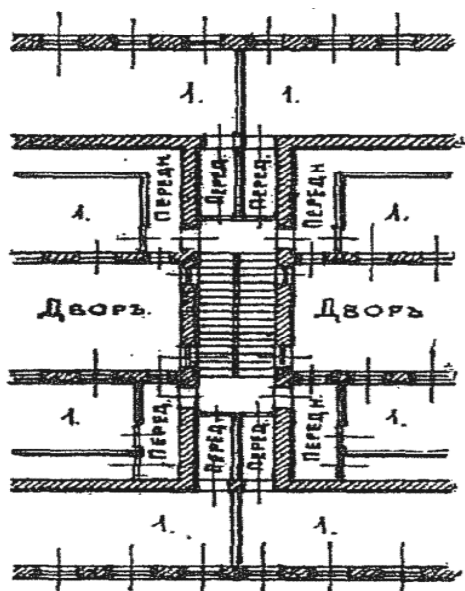


Рис. 11. Парадная лестница, ведущая в лицевой и дворовый флигель, расположенные параллельно друг другу [2]

**Выводы.** Лестница, выступающая во двор, является самой удобной относительно количества входов, которые можно сделать с её площадок. Поэтому, когда количество входов составляет главную задачу, всегда старались придерживаться именно этого расположения парадной лестницы. Если можно было сделать меньшее количество входов в квартиру, то выбирали любое другое удобное расположение лестничной клетки. На выбор расположения лестничной клетки влияла и длина флигеля и расположение квартир. При наличии малого количества крупногабаритных квартир можно было устраивать парадную лестницу в каждую квартиру отдель-

но. При наличии одной парадной лестницы на секцию самые маленькие квартиры располагались на первом этаже, так как в них можно было сделать дополнительные входы с улицы. А на последующих этажах располагались квартиры больших размеров, так как с одной парадной лестницы можно было попадать только в две или четыре квартиры.

### БИБЛИОГРАФИЧЕСКИЙ СПИСОК

1. Юхнёва Е.Д. Петербургские доходные дома. Очерки из истории быта. М.: ЗАО Издательство Центрполиграф, 2012. 383с.
2. Тилинский А.И. Руководство для проектирования и постройки зданий. СПб.: 1910. 400с.
3. Борисова Е. А. Русская архитектура второй половины XIX в. М.: Наука, 1979. 320 с.
4. Кириченко Е. И. Русская архитектура 1830-1910 годов. М.: Искусство, 1982. - 400 с.
5. Петров П.Н. Материалы по истории строительной части в России. СПб, 1869. 315с.
6. Пунин А.Л. Архитектура Петербурга середины XIX века. Л: Лениздат, 1990. 351с.
7. Заворыкин Д.Н. Развитие строительной науки в СССР. М: Стройиздат, 1981. 293с.
8. Кириков Б.М. Архитектура Петербургского модерна. Особняки и доходные дома. СПб: Издательство «Журнал «Нева»», 2003. 512с.
9. Кириков Б.М. Архитектурные памятники Санкт-Петербурга. СПб: Коло. 2005. 384с.
10. Лысова А.И., Шарлыгина К.А. Реконструкция зданий. Л: Стройиздат. 1979. 304с.

Sokol Y.V.

### VOLUME-COMPOSITE SOLUTIONS SECTIONAL APARTMENT HOUSES SAINT-PETERSBURG OF THE XIX CENTURY

*Apartment house - this is the type of accommodation that which appeared in St. Petersburg in the middle of the XVIII century. With the development of society and the population influx to the city to work apartment building has undergone many changes, and by the middle of the XIX century it turned into 4-5-storey house, inscribed in dense urban areas. Currently, there are attempts to return income housing at the expense of reconstruction of old tenement houses and building new ones. But while this trend has not taken a mass scale. Since the last apartment buildings that have survived to the present day, were high-rise, the important role they play ladder, namely its location on the floor. From the staircase arrangement depended on the number of apartments per floor, convenience of location and the frontillu*

**Key words:** apartment building, staircase, section, courtyard, outbuildingmination.

**Сокол Юлия Владимировна**, аспирант кафедры архитектурно-строительных конструкций  
Санкт-Петербургский государственный архитектурно-строительный университет  
Адрес: Россия, 190005, Санкт-Петербург, 2-я Красноармейская, дом 4.  
E-mail: usokol2009@mail.ru